

T.C.
KÜLTÜR VE TURİZM BAKANLIĞI
ATATÜRK KÜLTÜR, DİL VE TARİH YÜKSEK KURUMU
ATATÜRK ARAŞTIRMA MERKEZİ BAŞKANLIĞI



**2024-2028
STRATEJİK PLAN**

Ankara 2023

T.C.
Kültür ve Turizm Bakanlığı
Atatürk Kültür, Dil ve Tarih Yüksek Kurumu
Atatürk Araştırma Merkezi Başkanlığı

Yayıma Hazırlayan: Strateji Geliştirme Müdürlüğü

Ziyabey Cad. No:19 06520 Balgat/Çankaya/ANKARA
Tel: 0312 2856511- Belgegeçer: 0312 2856573
www.atam.gov.tr



“Millî kararlılık ve bilincin değerli eseri olan aziz cumhuriyetin, bugünkü ve yarınki kuşağın demir ellerinde her an yükseleceğine ve yaşayacağına güvenim tamdır.”

M. Atatürk

BAKAN SUNUŞU

Anayasanın 134. Maddesine istinaden 2876 sayılı Kanun ile kurulan Atatürk Araştırma Merkezi, 664 sayılı Kanun Hükmünde Kararname ile yeniden yapılandırılmıştır. Yüksek Kurumunun kuruluşuna dahil, özel bütçeli, kamu tüzel kişiliğine sahip, bilimsel hizmet ve faaliyette bulunan Kurumumuz Atatürk'ün kişiliği, düşüncesi, ilkeleri, toplumun değişim ve dönüşümüne ilişkin gerçekleştirilen inkılapları, Cumhuriyet dönemine ait temel kaynakları, bilim kültür ve sanat eserlerini incelemek ve bu alanda üretilen bilgileri yayımlamak ile görevlidir.

5018 sayılı Kamu Mali Yönetimi ve Kontrol Kanun ile tüm kamu kurum ve kuruluşları, çalışmalarını stratejik planlama ve performans esaslı bütçeleme sistemi içinde planlamak ve gerçekleştirmekle yükümlü kılınmıştır. Bu çerçevede, stratejik planlama; kuruluşların politika oluşturma kapasitelerinin artırılması, kamu mali yönetiminin iyileştirilmesi, kuruluş performansının izlenmesi ve hesap verme sorumluluğunun değerlendirilmesinde temel araçlardan biri olarak kabul edilmiştir.

Atatürk Araştırma Merkezi Başkanlığı kaynaklarını önceliklerine göre verimli ve etkin şekilde kullanmak için, kurumun temel görevleri çerçevesinde stratejik amaçlarını, temel ilke ve önceliklerini belirlemiştir. Daha önceki stratejik planın uygulanmasındaki deneyimler ve paydaşların beklentileri dikkate alınarak şeffaf ve hesap verilebilirlik ilkeleri doğrultusunda hazırlanan 2024-2028 dönemine ait Stratejik Plan Kurumun genel ağ sayfası aracılığıyla kamuoyuna sunulacaktır.

Atatürk Araştırma Merkezi Başkanlığının 2024-2028 Stratejik Planının hazırlanmasında emeği geçen hazırlama ekibine teşekkür ederim.



Mehmet Nuri ERSOY
Kültür ve Turizm Bakanı

ÜST YÖNETİCİ SUNUŞU

Atatürk Araştırma Merkezi Başkanlığı, Türkiye Cumhuriyeti Anayasası'nın 134. maddesi gereğince 11.08.1983 tarihinde 2876 sayılı Kanun ile kurulan ve 664 sayılı Kanun Hükmünde Kararname ile yeniden yapılandırılan Atatürk Kültür, Dil ve Tarih Yüksek Kurumu bünyesinde yer alan özel bütçeli, kamu tüzel kişiliğine sahip dört kurumdan biridir.

Türk kamu yönetiminde son dönemde önemli değişim ve yeniliklerin yasal altyapısı oluşturulmuş, hızlı bir şekilde de uygulamalara başlanmıştır. Daha önce kısa, orta ve uzun vadeli planlarla faaliyetlerini yürüten Atatürk Araştırma Merkezi de, mali disiplini sağlamak



kaynakların önceliklerine göre verimli ve etkin şekilde kullanmak için, kurumun temel görevleri çerçevesinde stratejik amaçlarını, temel ilke ve önceliklerini belirlemiş ve performansları ölçmeye dayalı bir izleme/değerlendirme sistemi getirmiştir.

Atatürk Araştırma Merkezi olarak planlı çalışma kültürünü kurumda yerleştirme doğrultusunda hazırlanan Stratejik Planımız 2024-2028 yıllarını kapsamaktadır. Stratejik plan belgesi hazırlanırken ilgili mevzuatın, üst belgelerin, çalışanların ve dış paydaşların görüş ve önerileri dikkate alınmış ve Stratejik Plan içeriğinin, Kurumumuzun temel değerleri doğrultusunda tüm ilgililerle paylaşılması amaçlanmıştır.

2024-2028 Stratejik Planın Atatürk Araştırma Merkezi Başkanlığına yararlı olması ümidiyle planın hazırlanmasında emeği geçen hazırlama ekibine teşekkür ederim.

Doç. Dr. Güner DOĞAN
Atatürk Araştırma Merkezi Başkan V.

İÇİNDEKİLER

| | |
|--|----|
| BAKAN SUNUŞU..... | 4 |
| ÜST YÖNETİCİ SUNUŞU..... | 5 |
| BİR BAKIŞTA STRATEJİK PLAN..... | 9 |
| TEMEL PERFORMANS GÖSTERGELERİ..... | 10 |
| 1-STRATEJİK PLAN HAZIRLIK SÜRECİ..... | 11 |
| 2- DURUM ANALİZİ..... | 13 |
| 2.3- MEVZUAT ANALİZ..... | 16 |
| 2.4- ÜST POLİTİKA BELGELERİNİN ANALİZİ..... | 18 |
| 2.5- PROGRAM-ALT PROGRAM ANALİZİ..... | 19 |
| 2.6- FAALİYET ALANLARI İLE ÜRÜN VE HİZMETLERİN BELİRLENMESİ..... | 20 |
| 2.7. PAYDAŞ ANALİZİ..... | 21 |
| 2.8- KURULUŞ İÇİ ANALİZ..... | 27 |
| 2.8.1- TEŞKİLAT ŞEMASI..... | 27 |
| 2.8.2- İNSAN KAYNAKLARI YETKİNLİK ANALİZİ..... | 28 |
| 2.8.3- KURUM KÜLTÜRÜ ANALİZİ..... | 30 |
| 2.8.4- FİZİKİ KAYNAK ANALİZİ..... | 32 |
| 2.8.5- TEKNOLOJİ VE BİLİŞİM ALTYAPISI ANALİZİ..... | 34 |
| 2.8.6- MALİ KAYNAK ANALİZİ..... | 35 |
| 2.9- POLİTİK, EKONOMİK, SOSYAL, TEKNOLOJİK, YASAL VE ÇEVRESEL (PESTLE) ANALİZİ... 36 | |
| 2.10- GÜÇLÜ VE ZAYIF YÖNLER İLE FIRSATLAR VE TEHDİTLER (GZFT) ANALİZİ..... | 41 |
| 2.11- TESPİT VE İHTİYAÇLARIN BELİRLENMESİ..... | 42 |
| 3- GELECEĞE BAKIŞ..... | 48 |
| 3.1- MİSYON..... | 48 |
| 3.2- VİZYON..... | 48 |
| 3.3- TEMEL DEĞERLER..... | 48 |
| 4- STRATEJİ GELİŞTİRME..... | 49 |
| 4.1- HEDEFLERDEN SORUMLU VE İŞ BİRLİĞİ YAPILACAK BİRİMLER..... | 49 |
| 4.2- HEDEF KARTLARI..... | 50 |
| 4.3- HEDEF RİSKLERİ VE KONTROL FAALİYETLERİ..... | 58 |
| 4.4- MALİYETLENDİRME..... | 61 |
| 5- İZLEME VE DEĞERLENDİRME..... | 62 |

TABLolar

| | |
|---|-----------|
| Tablo 1: Temel Performans Göstergeleri..... | 9 |
| Tablo 2: Mevzuat Analizi..... | 15 |
| Tablo 3: Üst Politika Belgeleri Analizi..... | 17 |
| Tablo 4: Program - Alt Program Analizi..... | 18 |
| Tablo 5: Faaliyet Alanı - Ürün/Hizmet Listesi | 19 |
| Tablo 6: Paydaşların Önceliklendirilmesi..... | 20 |
| Tablo 7: Paydaş Ürün/Hizmet Matrisi..... | 22 |
| Tablo 8: Personelin Hizmet Sınıflarına Göre Dağılımı..... | 27 |
| Tablo 9: Kurum Hizmetlerinde Kullanılan Taşıtlar | 31 |
| Tablo 10: Tahmini Kaynaklar | 34 |
| Tablo 11: PESTLE Matrisi..... | 35 |
| Tablo 12: GZFT Listesi..... | 39 |
| Tablo 13: Tespitler ve İhtiyaçlar..... | 41 |
| Tablo 14: Hedeflerden Sorumlu ve İş birliği Yapılacak Birimler | 48 |
| Tablo 15: H1.1 Hedef Kartı..... | 49 |
| Tablo 16: H1.2 Hedef Kartı..... | 50 |
| Tablo 17: H1.3- Hedef Kartı..... | 51 |
| Tablo 18: H1.4- Hedef Kartı..... | 52 |
| Tablo 19: H1.5- Hedef Kartı..... | 54 |
| Tablo 20: H2.1- Hedef Kartı..... | 55 |
| Tablo 21: H2.2- Hedef Kartı..... | 56 |
| Tablo 22: Hedef Riskleri ve Kontrol Faaliyetleri..... | 57 |
| Tablo 23: Tahmini Maliyetler | 60 |
| Tablo 24: Değerlendirme Kriterleri ve Soruları..... | 61 |
| Tablo 25: Stratejik Plan İzleme Tablosu..... | 62 |
| Tablo 26: Stratejik Plan Değerlendirme Tablosu..... | 62 |

BİR BAKIŞTA STRATEJİK PLAN

MİSYON

Atatürk, Millî Mücadele ve Türkiye Cumhuriyeti tarihini tüm yönleriyle araştırmak ve araştırma sonuçlarını yaymaktır.

VİZYON

Atatürk ve Cumhuriyet Dönemi değerlerini kavrayan, bilimsel bir bakış açısıyla araştıran, alanında öncü bir kurum olmak.

TEMEL DEĞERLER

- ❖ Bilime Uygunluk
- ❖ Güncellik
- ❖ Erişilebilirlik
- ❖ Uzmanlık
- ❖ Özgünlük

AMAÇ 1: Atatürk ve Türkiye Cumhuriyeti tarihine ilişkin konularda bilimsel araştırmalar yapmak bu tür çalışmalarını desteklemek, bunların sonuçlarını yaymak ve yayımlamak.

H1.1: Basılı ve görsel kurum yayınlarının sayısı artırılacak ve daha geniş kitlelere ulaşması sağlanacaktır.

H1.2: Atatürk ve Türkiye Cumhuriyeti tarihine ilişkin konularda yurt içi ve yurt dışında bilimsel etkinlikler düzenlenecek, bilimsel etkinliklere katılım ve destek sağlanacaktır.

H1.3: Atatürk ve Türkiye Cumhuriyeti tarihine ilişkin konularda projeler yürütülecek ve projelere destek verilecektir.

H1.4: Kurum Kütüphanesi ve Arşivi, kaynak niteliğindeki bilgi ve belgelerle zenginleştirilecek ve bunlara erişim kolaylaştırılacaktır.

H1.5: Atatürk ve Türkiye Cumhuriyeti tarihine ilişkin konularda lisansüstü çalışma yapan öğrenci ve araştırmacılara araştırma bursu verilecektir.

AMAÇ 2: Kurumsal kapasiteyi geliştirmek ve güçlendirmek.

H2.1: Kurumun tanınırlığı arttırılacak ve kurumsal iletişim ağı geliştirilecektir.

H2.2: İnsan kaynakları kapasitesi geliştirilecektir.

TEMEL PERFORMANS GÖSTERGELERİ

Hedef kartlarında yer alan performans göstergelerinden sonuç ve politika odaklı olan Atatürk Araştırma Merkezi Başkanlığının faaliyet alanına ilişkin temel performans göstergeleri aşağıda belirtilmiştir:

Tablo 1: Temel Performans Göstergeleri

| Plan Dönemi Başlangıç Değeri (2023) | Temel Performans Göstergeleri | Plan Dönemi Sonu Hedeflenen Değeri (2028) |
|-------------------------------------|--|---|
| 569 | Yayımlanan yeni yayın sayısı (basılı-elektronik) | 663 |
| 202 | Basılan tıpkıbasım sayısı (basılı-elektronik) | 234 |
| 1.107 | Atatürk Araştırma Merkezi Dergisinde yayımlanan Makale sayısı | 1.180 |
| 10 | Uluslararası Atatürk Kongresi sayısı | 11 |
| 199 | Gerçekleştirilen bilimsel etkinlik sayısı (kongre, sempozyum, panel, çalıştay vb.) | 257 |
| 7 | Desteklenen etkinlik sayısı | 16 |
| 18 | Yürütülen proje sayısı | 42 |
| 5 | Desteklenen proje sayısı | 15 |
| 17.151 | Kütüphaneden yararlanan okuyucu sayısı | 22.151 |
| 11.496 | Kurum kütüphanesine kazandırılan eser sayısı | 13.996 |

1. STRATEJİK PLAN HAZIRLIK SÜRECİ

5018 sayılı Kamu Mali Yönetimi ve Kontrol Kanunu'nun 9'uncu maddesinin ilk fıkrası ile kamu idarelerine; Cumhurbaşkanı tarafından belirlenen politikalar, kalkınma planları, programlar, ilgili mevzuat ve benimsedikleri temel ilkeler çerçevesinde geleceğe ilişkin misyon ve vizyonlarını oluşturma, stratejik amaçlar ve ölçülebilir hedefler saptama, performanslarını önceden belirlenmiş olan göstergeler doğrultusunda ölçme ve bu sürecin izleme ve değerlendirmesini yapmak amacıyla katılımcı yöntemlerle stratejik plan hazırlama yükümlülüğü getirilmiştir.

Bu yükümlülük gereği Kurumumuzca hazırlanan 2019-2023 dönemini kapsayan stratejik planların uygulama döneminin tamamlanacak olması nedeniyle "Kamu İdarelerince Hazırlanacak Stratejik Planlar ve Performans Programları ile Faaliyet Raporlarına İlişkin Usul ve Esaslar Hakkında Yönetmelik" doğrultusunda 2024-2028 dönemini kapsayacak olan yeni stratejik planın hazırlık çalışmaları Sayın Bakanımızın 19.04.2022 tarihli Genelgesi ile Kurumumuzda başlatılmıştır. Stratejik Plan Üst Kurulunun gözetiminde, strateji geliştirme birimlerinin koordinatörlüğünde, yönlendirme kurulları ve stratejik planlama ekipleri vasıtasıyla Yüksek Kurum ve Kurumlarda eş zamanlı olarak, Kamu İdarelerinde Stratejik Planlamaya İlişkin Usul ve Esaslar Hakkında Yönetmelik ile Stratejik Planlama Kılavuzunun (3.1) sürümü doğrultusunda yürütülmüştür.

İlgili Yönetmelik'in 8. Maddesi gereği, Stratejik Planlama Ekibince hazırlanarak Strateji Geliştirme Kurulunca uygun görülen hazırlık dönemine ilişkin faaliyetleri ve zaman çizelgesini içeren hazırlık programı 30.05.2022 tarihinde tüm birimlere duyurulmuştur. Strateji ve Bütçe Başkanlığının 17.06.2022 tarihli yazısı doğrultusunda 2022/10 sayılı Cumhurbaşkanlığı Genelgesi ile hazırlıkları başlatılan ve 2023 yılı içerisinde Türkiye Büyük Millet Meclisince onaylanması beklenen On İkinci Kalkınma Planında (2024-2028) yer alacak amaç, politika ve tedbirlerle uyumunun sağlanabilmesi için taslak planın tamamlanma tarihi 2023 yılı Kasım ayı sonunda olacak şekilde hazırlık programı güncellenmiş olup stratejik plan çalışmaları hazırlık programına uygun olarak yürütülmüştür.

Paydaş katılımını en üst seviyede tutabilmek amacıyla Kurumumuzun sunduğu faaliyetlerinden doğrudan veya dolaylı olarak etkilenen paydaşlar analiz edilmiştir. Paydaş analizi çerçevesinde sırasıyla paydaşların tespit edilmesi, önceliklendirilmesi, paydaşların görüş ve önerilerinin alınarak değerlendirilmesi çalışmaları gerçekleştirilmiştir. Kurumun mevcut durumunu resmedebilmek için GZFT ve PESTLE analizi yapılmış, tespit ve ihtiyaçlar belirlenmiştir. Geleceğe bakış aşamasında Kurumun misyon, vizyon ve temel değerleri belirlenmiş, strateji geliştirme aşamasında amaçlar, hedefler, stratejiler, risk ve kontrol faaliyetleri ve maliyetlendirme yapılmıştır.

On İkinci Kalkınma Planı (2024-2028), Türkiye Büyük Millet Meclisi Genel Kurulunun 31.10.2023 tarihli 15. Birleşimde onaylanarak 01.11.2023 tarih ve 32356

Mükerrer sayılı Resmî Gazete’de yayımlanmıştır. Plana uygun olarak stratejik plana son şekli verilmiştir. Stratejik planlama sürecinin aşamaları ve yapılan çalışmalar aşağıdaki tabloda gösterilmiştir.

| | | | |
|------------------|--|---|---|
| 2022 | NİSAN- HAZİRAN | <ul style="list-style-type: none"> ▪ Planın sahiplenilmesi ▪ Planlama sürecinin organizasyonu ▪ İhtiyaçların tespiti ▪ Zaman planı ▪ Hazırlık programı | STRATEJİK PLAN HAZIRLIK SÜRECİ |
| | HAZİRAN-ARALIK | <ul style="list-style-type: none"> ▪ Kurumsal tarihçe ▪ Uygulanmakta olan stratejik planın değerlendirilmesi ▪ Mevzuat analizi ▪ Üst politika belgelerinin analizi ▪ Program-alt program analizi ▪ Faaliyet alanları ile ürün ve hizmetlerin belirlenmesi ▪ Paydaş analizi ▪ Kuruluş içi analiz ▪ PESTLE analizi | DURUM ANALİZİ |
| 2023 | OCAK-MAYIS | <ul style="list-style-type: none"> ▪ GZFT analizi ▪ Tespit ve İhtiyaçların belirlenmesi | GELECEĞE BAKIŞ |
| | | <ul style="list-style-type: none"> ▪ Misyon ▪ Vizyon ▪ Temel değerler | |
| | HAZİRAN-AĞUSTOS | <ul style="list-style-type: none"> ▪ Amaçlar ▪ Hedefler ▪ Performans göstergeleri ▪ Stratejiler ▪ Hedef riskleri ve kontrol faaliyetleri ▪ Maliyetlendirme | STRATEJİ GELİŞTİRME |
| | | <ul style="list-style-type: none"> ▪ İzleme ve değerlendirme planı ▪ Stratejik plan izleme raporu ▪ Stratejik plan değerlendirme raporu | İZLEME VE DEĞERLENDİRME |
| EYLÜL- ARALIK | <ul style="list-style-type: none"> ▪ Stratejik plan taslağının hazırlanması ▪ Yönetim Kuruluna sunulması ▪ Strateji ve Bütçe Başkanlığının görüşüne sunulması ▪ Bakan’ın onayına sunulması | STRATEJİK PLANIN SUNULMASI | |
| 2024 | OCAK | <ul style="list-style-type: none"> ▪ Stratejik planın yayımlanması | STRATEJİK PLANIN YAYIMLANMASI |

2- DURUM ANALİZİ

2.1- Kurumsal Tarihçe

1982 Anayasası'nın 134'üncü maddesinde "Atatürkçü düşünceyi, Atatürk ilke ve inkılâplarını, Türk kültürünü, Türk tarihini ve Türk dilini bilimsel yoldan araştırmak, tanıtmak ve yaymak ve yayınlar yapmak amacıyla; Atatürk'ün manevi himayelerinde, Cumhurbaşkanının gözetim ve desteğinde, Cumhurbaşkanının görevlendireceği bakana bağlı; Atatürk Araştırma Merkezi, Türk Dil Kurumu, Türk Tarih Kurumu ve Atatürk Kültür Merkezinden oluşan, kamu tüzel kişiliğine sahip "Atatürk Kültür, Dil ve Tarih Yüksek Kurumu" kurulur. Hükmü yer almıştır.

Bu doğrultuda, 2876 sayılı Kanun ile Atatürk Araştırma Merkezi Başkanlığı Atatürk Kültür, Dil ve Tarih Yüksek Kurumunun kuruluşuna dâhil, ayrı tüzel kişiliğe sahip, bilimsel hizmet ve faaliyetlerde bulunmak üzere 17.08.1983 tarihinde kurulmuştur.

24.06.1993 tarih ve 3911 sayılı Kanun'un verdiği yetkiye dayanılarak 26.08.1993 tarihinde karara bağlanan 519 sayılı Atatürk Kültür, Dil ve Tarih Yüksek Kurumu Kanununun Bazı Maddelerinin Değiştirilmesine ve Bu Kanuna Bazı Maddeler Eklenmesine Dair Kanun Hükmünde Kararname ile 2876 sayılı Atatürk Kültür, Dil ve Tarih Yüksek Kurumu Kanunu'nun 4, 5, 8, 9, 10, 12, 13, 15, 16, 25, 43, 61, 80, 90, 91, 97'nci maddelerinde değişiklik yapılmış ve ek madde eklenmiştir.

519 sayılı Kanun Hükmünde Kararname'nin dayandığı 3911 sayılı Kanun, Anayasa Mahkemesinin "Esas 1993/26, Karar 1993/28" sayılı ve 16.9.1993 tarihli kararı ile iptal edildiğinden, bu yetki kanununa dayanılarak çıkarılmış bulunan söz konusu Kanun Hükmünde Kararname 25.11.1993 tarihinde "Esas 1993/51, Karar 1993/53" sayılı kararı ile Yüksek Mahkemece iptal edilmiştir. 519 sayılı Kanun Hükmünde Kararnamenin Anayasa Mahkemesi ile iptal edilmiş olması nedeni ile bu Kanun Hükmünde Kararname ile 2876 sayılı Kanun'da yapılan değişiklikler hükümsüz kalarak hukuki boşluk oluşmuştur.

02.11.2011 tarihli ve 28103 mükerrer sayılı Resmî Gazete'de yayımlanan 664 sayılı Atatürk Kültür, Dil ve Tarih Yüksek Kurumu Teşkilat ve Görevleri Hakkında Kanun Hükmünde Kararname ile bu hukuki boşluk giderilmiştir.

6223 sayılı Kanun'un verdiği yetkiye istinaden 02.11.2011 tarihli ve 28103 mükerrer sayılı Resmî Gazete'de yayımlanan 664 sayılı Atatürk Kültür, Dil ve Tarih Yüksek Kurumu Teşkilat ve Görevleri Hakkında Kanun Hükmünde Kararname ile 2876 sayılı Kanun'un 97'nci, 101'inci ve 103'üncü maddeleri hariç diğer maddeleri iptal edilerek Atatürk Kültür, Dil ve Tarih Yüksek Kurumunun teşkilat, görev, yetki ve sorumlulukları yeniden düzenlenerek daha etkin ve verimli çalışacak bir yapının oluşması sağlanmıştır.

11.02.2017 tarihli ve 29976 sayılı Resmî Gazete'de yayımlanan 6771 sayılı Türkiye Cumhuriyeti Anayasasında Değişiklik Yapılmasına Dair Kanun'un 16'nci

maddesi ile Anayasa'nın 134'üncü maddesinin birinci fıkrasında yer alan "Başbakanlığa" ibaresi "Cumhurbaşkanının görevlendireceği bakana" şeklinde değiştirilmiştir.

24 Haziran 2018 tarihinde gerçekleşen Cumhurbaşkanı ve 27'nci Dönem Milletvekili Seçimi sonrasında Cumhurbaşkanı Hükümet Sistemi uygulamaya konulmuş ve bu kapsamda Bakanlıklar ile kamu kurum ve kuruluşların görev, yetki ve sorumluluklarında önemli değişiklikler yapılmıştır. Mülga Başbakanlığa bağlı olarak çalışmalarını yürüten Yüksek Kurum ve bünyesinde yer alan Kurumlar bu değişiklikler sonucunda 2018/1 sayılı Cumhurbaşkanlığı Genelgesi ile Kültür ve Turizm Bakanlığıyla ilgilendirilmiştir.

2.2. 2019-2023 Stratejik Planın Değerlendirilmesi

5018 sayılı Kamu Mali Yönetimi ve Kontrol Kanunu kamu idarelerinin; orta ve uzun vadeli amaçlarını, temel ilke ve politikalarını, hedef ve önceliklerini, performans ölçütlerini, bunlara ulaşmak için izlenecek yöntemler ile kaynak dağılımlarını içeren stratejik plan hazırlamaları ve bütçelerin stratejik planlarda yer alan misyon, vizyon, stratejik amaç ve hedeflerle uyumlu ve performans esasına dayalı olarak hazırlanmasını öngörmüştür. Bu çerçevede, kamu idarelerinin öncelikle stratejik planlarını hazırlamaları gerekmektedir. Stratejik planlar kamu idarelerinin kalkınma planları, programlar, ilgili mevzuat ve benimsedikleri temel ilkeler çerçevesinde geleceğe ilişkin misyon ve vizyonlarını oluşturmak, amaçlar ve hedefler saptamak, performanslarını önceden belirlenmiş olan göstergeler doğrultusunda ölçmek ve bu sürecin izleme ve değerlendirmesini yapmak amacıyla katılımcı yöntemlerle hazırladıkları planlardır. Anılan Kanunun 9'uncu maddesine dayanarak 2019-2023 dönemini kapsayan Stratejik Plan ve uygulamaya konulmasından sonra yıllık Performans Programları hazırlanarak stratejik amaç ve hedeflere ulaşılması sağlanmaya çalışılmıştır.

Atatürk Araştırma Merkezi Başkanlığının 2019-2023 Stratejik Planı'nda 3 amaç, bu amaçlar altında 9 hedef ve 23 performans göstergesi izlenmiştir. 18 performans göstergesinde %100 başarı, 5 performans göstergesinde %70'in üstünde başarı sağlanmıştır.

Uygulanmakta olan 2019-2023 Stratejik Planının değerlendirilmesi sonucunda,

- Amaç ve hedeflerin Kurumumuz vizyon ve misyonu ile tutarlı, açık, anlaşılır ve somut olarak belirlendiği,
- Bazı hedefler altında belirlenen performans göstergelerinde gerçekleşen değerler hedeflenen değeri çok aştığı için gösterge değerlerinde güncellemeye ihtiyaç duyulduğu,
- Başarı sağlanan performans göstergelerinin yeni stratejik planda ölçülmeye devam edileceği,
- Performans göstergelerinin makul sayıda tutulup anlaşılır olmasına özen gösterilmesi gerektiği,

- Kurum görev alanına girmeyen, yıl içinde takibi ve değerlendirilmesi mümkün olmayan göstergelere yer verilmemesi gerektiği tespit edilmiştir.

Stratejik plan çalışmaları kapsamında yapılan analizler sonucunda ortaya konulan tespit ve ihtiyaçlar göz önüne alınarak 2024-2028 Stratejik Planı'nda yer alacak amaç, hedef ve göstergeler yukarıda belirtilen hususlar doğrultusunda hazırlanmıştır.

2.3- Mevzuat Analizi**Tablo 2: Mevzuat Analizi**

| Yasal Yükümlülük | Dayanak | Tespitler | İhtiyaçlar |
|---|--|---|--|
| Atatürk ve Türkiye Cumhuriyeti Tarihi ile ilgili konularda yurt içinde ve yurt dışında bilimsel etkinlikler düzenlemek; bu alanda düzenlenen bilimsel etkinliklere katılmak ve destek vermek. | 664 sayılı Atatürk Kültür, Dil ve Tarih Yüksek Kurumu Teşkilat ve Görevleri Hakkında Kanun Hükmünde Kararname(madde 9) Atatürk Kültür, Dil ve Tarih Yüksek Kurumu Bilim Kurulu Çalışma Usul ve Esaslarına İlişkin Yönetmelik (madde 9) Etkinlik Düzenleme ve Destekleme İlke Kararı | Yasal mevzuat ve bütçe imkanları doğrultusunda tek başına ve diğer Kurum kamu kurum ve kuruluşları ile iş birliği içinde etkinlikler düzenlenmekte, düzenlenen etkinliklere katılım sağlanmaktadır. | Kamu kurum ve kuruluşlar ile yapılan iş birliğinin arttırılması ve bütçe ödeneğinin sağlanması |
| Atatürk ve Türkiye Cumhuriyeti Tarihi ile ilgili konularda bilimsel araştırmalar yapmak ve projeler hazırlamak ve hazırlatmak. | 664 sayılı Atatürk Kültür, Dil ve Tarih Yüksek Kurumu Teşkilat ve Görevleri Hakkında Kanun Hükmünde Kararname (madde 9) Atatürk Kültür, Dil ve Tarih Yüksek Kurumu Bilim Kurulu Çalışma Usul ve Esaslarına İlişkin Yönetmelik (madde 1) Bilimsel Araştırma ve Çeviri Projeleri Yönergesi | Yasal mevzuat ve bütçe imkanları çerçevesinde kurum içi projeler yürütülmekte, desteklenmeye değer bulunan kurum dışı projelere destek verilmektedir. | Projelere ait ödeneklerin arttırılması |

| Yasal Yükümlülük | Dayanak | Tespitler | İhtiyaçlar |
|--|--|--|---|
| Atatürk ve Türkiye Cumhuriyeti Tarihi ile ilgili konularda inceleme ve araştırma yapacak yüksek lisans ve doktora öğrencilerine burs vermek. | 664 sayılı KHK (madde 9/d) Atatürk Kültür, Dil ve Tarih Yüksek Kurumu Eğitim ve Araştırma Bursları Yönetmeliği | Kurum tarafından verilen proje tabanlı burslar yeterli değildir. | Proje tabanlı bursların artırılması |
| Atatürk ve Türkiye Cumhuriyeti Tarihi ile ilgili konularda süreli ve süresiz yayınlar yayımlar yapmak ve yayınların tanıtımını yapmak | 664 sayılı KHK (madde 9/a) Atatürk Kültür, Dil ve Tarih Yüksek Kurumu İle Bağlı Kuruluşları Telif Hakkı, Yayın ve Satış Yönetmeliği Atatürk Kültür, Dil ve Tarih Yüksek Kurumu Bilim Kurulu Çalışma Usul ve Esaslarına İlişkin Yönetmelik Yayın Süreçlerine İlişkin İlke Kararı Ücretsiz Yayın Dağıtım İlke Kararı | Yayın İlke Kararları ile giderilmeye çalışılsa da Telif Hakkı, Yayın ve Satış Yönetmeliği'nde bazı çakışmalar yaşanmaktadır. | Telif Hakkı, Yayın ve Satış Yönetmeliği mevcut ihtiyaçlar doğrultusunda iyileştirilmesi |

2.4. Üst Politika Belgelerinin Analizi

On İkinci Kalkınma Planı, Cumhurbaşkanlığı Programı, Orta Vadeli Program ve Cumhurbaşkanlığı Yıllık Programı ile idareyi ilgilendiren ulusal, bölgesel ve sektörel strateji belgeleri dikkate alınarak belirlenmiş ve aşağıdaki tabloda gösterilmiştir.

Tablo 3: Üst Politika Belgeleri Analizi Tablosu

| Üst Politika Belgesi | İlgili Bölüm/Referans | Verilen Görev /İhtiyaçlar |
|--------------------------|--|--|
| On İkinci Kalkınma Planı | 3.3.11.Kültür ve Sanat 780-790-791 numaralı politika paragrafları | 780.6. Kültürümüzün temel unsurları, tarihimizin önemli şahsiyetleri ve olayları, masal kahramanları ve kültürel zenginlik unsurlarımız tiyatro, sinema, belgesel, dizi ve çizgi filmlerle anlatılacaktır. 790.2. Türkiye'nin bilimsel ve akademik birikimi yurt dışında tanıtılacaktır. 791.1. Elektronik yayınlarda dâhil olmak üzere yayıncılık faaliyetlerinin geliştirilmesine yönelik çalışmalar desteklenecektir. 791.2. Nitelikli kültürel yayınlara daha fazla sayıda okurun ulaşımını temin etmek üzere e-kitap formatındaki kamu yayını sayısı artırılabacaktır. |

2.5. Program-Alt Program Analizi

Tablo 4: Program- Alt Program Analizi

| Program | Alt Program | Tespitler | İhtiyaçlar |
|--|--|--|---|
| <p>Program Adı: Millî Kültür</p> <p>Programın Amacı: Kültür ve sanat mirasımızın zenginlik ve çeşitliliğinin korunup geliştirilerek gelecek nesillere aktarılması, milli kültür ve kadim medeniyetimizin ortak değerleri etrafında toplumsal bütünlüğün ve dayanışmanın güçlendirilmesi, kültür ve sanat faaliyetlerinin toplum genelinde yaygınlaştırılarak kalkınmadaki çok boyutlu etkisinin artırılması.</p> | <p>Alt Program Adı: Atatürk, Millî Mücadele ve Türkiye Cumhuriyeti Tarihi Araştırmaları</p> <p>Alt Program Hedefi: Atatürk, Millî Mücadele ve Türkiye Cumhuriyeti Tarihi konusunda kamuoyunun doğru ve güvenilir bilgiye ulaşmasının sağlanması.</p> | <p>Atatürk, Millî Mücadele ve Türkiye Cumhuriyeti Tarihi konusunda kamuoyunun doğru ve güvenilir bilgiye ulaşmasının sağlanması amacıyla Atatürk Araştırma Merkezi Başkanlığı bilimsel faaliyet, yayın, proje ve destek faaliyetleriyle Türkiye Cumhuriyeti Tarihinin yurt içinde ve yurt dışında tanıtımı ve yayılmasına katkı sağlanmaktadır.</p> <p>Uygulanmakta olan Stratejik Plan'da alt program performans göstergeleri nitelik ve nicelik olarak Kurumumuzun misyon, vizyon ve görev alanı ile uyumlu olarak belirlenmiştir. Ancak Stratejik Planın izlenmesinde bazı performans göstergelerinin değerlendirilmesinde zorluklar yaşanmaktadır.</p> | <p>Program ve alt program için değişiklik önerisi bulunmamakla birlikte performans göstergelerinin değerlendirilmesinde yaşanan zorluk nedeniyle gösterge değerinin veya göstergenin güncellenmesi.</p> <p>Stratejik planda yer alan hedeflere uygun olarak faaliyetlerin belirlenmesi.</p> |

2.6. Faaliyet Alanları ile Ürün ve Hizmetler Belirlenmesi

Mevzuat analizi çıktıları ile Kurumun sorumlu olduğu program ve alt programlar dikkate alınarak belirlenen temel ürün ve hizmetler aşağıdaki tabloda gösterilmiştir.

Tablo 5: Faaliyet Alanı-Ürün/Hizmet Listesi

| FAALİYET ALANI | ÜRÜN/HİZMETLER |
|--------------------------------|---|
| Araştırma Geliştirme Faaliyeti | <ul style="list-style-type: none">• Proje• Burs• Bilimsel Araştırma• Projelere Destek |
| Bilimsel Faaliyetler | <ul style="list-style-type: none">• Kongre• Sempozyum• Panel• Çalıştay• Konferans• Sergi |
| Yayın Faaliyeti | <ul style="list-style-type: none">• Süreli ve süresiz yayınlar• Görsel ve işitsel yayınlar• E-yayınlar |
| Kütüphane ve Arşiv Hizmetleri | <ul style="list-style-type: none">• Arşiv Hizmetleri• Kütüphane Hizmetleri |
| Tanıtım Faaliyeti | <ul style="list-style-type: none">• Ücretsiz Yayın• Kitap Fuarları• Sosyal Medya |

2.7. Paydaş Analizi

Kurumumuz ürün ve hizmetleriyle ilgisi olan, Kurumumuzdan doğrudan veya dolaylı, olumlu ya da olumsuz etkilenen veya Kurumumuzu etkileyen kişi, grup ve kurumların etki ve önem dereceleri aşağıda gösterilmiştir:

Tablo 6: Paydaşların Önceliklendirilmesi

| Paydaş Adı | İç Paydaş | Önem Derecesi | Etki Derecesi | Önceliği |
|--|------------|---------------|---------------|----------|
| | Dış Paydaş | | | |
| Cumhurbaşkanlığı | Dış Paydaş | Çok Yüksek | Çok Güçlü | 1.derece |
| Kültür ve Turizm Bakanlığı | Dış Paydaş | Çok Yüksek | Çok Güçlü | 1.derece |
| Strateji ve Bütçe Başkanlığı | Dış Paydaş | Çok Yüksek | Çok Güçlü | 1.derece |
| Hazine ve Maliye Bakanlığı | Dış Paydaş | Yüksek | Güçlü | 1.derece |
| Millî Eğitim Bakanlığı | Dış Paydaş | Yüksek | Güçlü | 1.derece |
| Dışişleri Bakanlığı | Dış Paydaş | Yüksek | Güçlü | 1.derece |
| Gençlik ve Spor Bakanlığı | Dış Paydaş | Yüksek | Orta | 2.derece |
| Devlet Arşivleri Başkanlığı | Dış Paydaş | Yüksek | Çok Güçlü | 1.derece |
| Atatürk Kültür, Dil ve Tarih Yüksek Kurumu | Dış Paydaş | Çok Yüksek | Çok Güçlü | 1.derece |
| Atatürk Kültür Merkezi | Dış Paydaş | Yüksek | Güçlü | 1.derece |
| Türk Dil Kurumu | Dış Paydaş | Yüksek | Güçlü | 1.derece |
| Türk Tarih Kurumu | Dış Paydaş | Çok Yüksek | Çok Güçlü | 1.derece |
| Yükseköğretim Kurulu Başkanlığı | Dış Paydaş | Yüksek | Orta | 2.derece |
| Yükseköğrenim Kredi ve Yurtlar Kurumu | Dış Paydaş | Yüksek | Orta | 2.derece |
| Diğer Kamu kurum ve kuruluşları | Dış Paydaş | Orta | Zayıf | 2.derece |
| Üniversiteler | Dış Paydaş | Çok Yüksek | Çok Güçlü | 1.derece |
| Valilikler | Dış Paydaş | Çok Yüksek | Çok Güçlü | 1.derece |
| ATAUM (Atatürk İlkeleri ve İnkılap Tarihi Araştırma ve Uygulama Merkezi) | Dış Paydaş | Yüksek | Güçlü | 1.derece |
| Sivil Toplum Kuruluşları | Dış Paydaş | Orta | Orta | 2.derece |

| | | | | |
|------------------------------------|------------|------------|-----------|----------|
| TÜBİTAK | Dış Paydaş | Yüksek | Güçlü | 1.derece |
| Akademisyenler | Dış Paydaş | Yüksek | Güçlü | 1.derece |
| Araştırmacılar | Dış Paydaş | Orta | Orta | 2.derece |
| Öğrenciler | Dış paydaş | Orta | Orta | 2.derece |
| Yayınevleri | Dış Paydaş | Orta | Orta | 2.derece |
| Basın Yayın Kuruluşları | Dış paydaş | Orta | Orta | 2.derece |
| Bilim Kurulu Üyeleri | İç Paydaş | Çok Yüksek | Çok Güçlü | 1.derece |
| Kol, Komisyon ve Çalışma Kurulları | İç Paydaş | Çok Yüksek | Çok Güçlü | 1.derece |
| Üst Yöneticiler | İç Paydaş | Çok Yüksek | Çok Güçlü | 1.derece |
| Kurum Çalışanları | İç Paydaş | Çok Yüksek | Çok Güçlü | 1.derece |

Tablo 7: Paydaş-Ürün/Hizmet Matrisi

| Paydaşlar | Atatürk, Milli Mücadele ve Türkiye Cumhuriyeti Tarihi Araştırmaları Faaliyeti | | | | | | | | | | | | | | | | | |
|--|---|------|--------------------|--------|-----------------------------|-----------|-------|----------|-----------|-------|------------------------------|----------------------------|------------|-------------------------------|----------------------|-------------------|----------------|--------------|
| | Araştırma Geliştirme Faaliyeti | | | | Bilimsel Etkinlik Faaliyeti | | | | | | Yayın Faaliyeti | | | Kütüphane ve Arşiv Hizmetleri | | Tanıtım Faaliyeti | | |
| | Proje | Burs | Bilimsel Araştırma | Destek | Kongre | Sempozyum | Panel | Çalıştay | Konferans | Sergi | Sürelili ve süresiz yayınlar | Görsel ve işitsel yayınlar | E-yayınlar | Arşiv Hizmetleri | Kütüphane Hizmetleri | Ücretsiz Yayın | Kitap Fuarları | Sosyal Medya |
| Cumhurbaşkanlığı | X | X | X | X | X | X | X | X | X | X | X | X | X | X | X | X | | X |
| Kültür ve Turizm Bakanlığı | X | X | X | X | X | X | X | X | X | X | X | X | X | X | X | X | X | X |
| Strateji ve Bütçe Başkanlığı | X | X | X | X | X | X | X | X | X | X | X | X | X | X | X | | | |
| Hazine ve Maliye Bakanlığı | X | X | X | X | X | X | X | X | X | X | X | X | X | | X | | | |
| Milli Eğitim Bakanlığı | X | | X | X | X | X | X | X | X | X | X | X | X | X | X | X | | |
| Dışişleri Bakanlığı | X | | X | X | X | X | X | X | X | X | X | X | X | X | X | X | | |
| Gençlik ve Spor Bakanlığı | X | X | X | X | X | X | X | X | X | X | X | X | X | | X | X | | |
| Devlet Arşivleri Başkanlığı | X | | X | X | X | X | X | X | X | X | X | X | X | X | X | X | | |
| Atatürk Kültür, Dil ve Tarih Yüksek Kurumu | X | X | X | X | X | X | X | X | X | X | X | X | X | X | X | X | X | X |
| Atatürk Kültür Merkezi | X | | X | X | X | X | X | X | X | X | X | X | X | | X | X | X | |
| Türk Dil Kurumu | X | | X | X | X | X | X | X | X | X | X | X | X | | X | X | X | |
| Türk Tarih Kurumu | X | | X | X | X | X | X | X | X | X | X | X | X | | X | X | X | |
| Yükseköğretim Kurulu Başkanlığı | X | | X | X | X | X | X | X | X | X | X | X | X | X | X | X | | |

| | | | | | | | | | | | | | | | | | | |
|---|---|---|---|---|---|---|---|---|---|---|---|---|---|---|---|---|---|---|
| Yükseköğrenim Kredi ve Yurtlar Kurumu | X | X | X | X | X | X | X | X | X | X | X | X | X | X | X | X | X | |
| Diğer Kamu kurum ve kuruluşları | X | | X | X | X | X | X | X | X | X | X | X | X | X | X | X | X | |
| Üniversiteler | X | | X | X | X | X | X | X | X | X | X | X | X | X | X | X | X | |
| Valilikler | X | | X | X | X | X | X | X | X | X | X | X | X | | | | | |
| ATAUM(Atatürk İlkeleri ve İnkılap Tarihi Araştırma ve Uygulama Merkezi) | X | | X | X | X | X | X | X | X | X | X | X | X | X | X | X | X | X |
| Sivil Toplum Kuruluşları | X | | X | X | X | X | X | X | X | X | X | X | X | | | | | |
| TÜBİTAK | X | | X | X | X | X | X | X | X | X | X | X | X | | | | | |
| Akademisyenler | X | X | X | X | X | X | X | X | X | X | X | X | X | X | X | X | X | X |
| Araştırmacılar | X | X | X | X | X | X | X | X | X | X | X | X | X | X | X | X | X | X |
| Öğrenciler | X | X | X | X | X | X | X | X | X | X | X | X | X | X | X | X | X | X |
| Yayınevleri | X | | X | | X | X | X | X | X | X | X | X | X | X | X | X | X | X |
| Basın Yayın Kuruluşları | X | | X | X | X | X | X | X | X | X | X | X | X | X | X | X | X | X |
| Bilim Kurulu Üyeleri | X | X | X | X | X | X | X | X | X | X | X | X | X | X | X | X | X | X |
| Kol, Komisyon ve Çalışma Kurulları | X | X | X | X | X | X | X | X | X | X | X | X | X | X | X | X | X | X |
| Üst Yöneticiler | X | X | X | X | X | X | X | X | X | X | X | X | X | X | X | X | X | X |
| Kurum Çalışanları | X | X | X | X | X | X | X | X | X | X | X | X | X | X | X | X | X | X |

Paydaş analizi bir idarede katılımı sağlamanın en önemli aracıdır. Paydaş analizi ile idarenin etkileşim içinde olduğu tarafların stratejik planla ilgili görüşlerinin alınması, kamu hizmetlerinin yararlanıcı ihtiyaçları doğrultusunda şekillendirilmesi ile stratejik planın paydaşlar tarafından sahiplenilmesi ve başarı düzeyinin artırılması amaçlanmaktadır.

Paydaşlar; sunulan hizmetler, bu hizmetlerden doğrudan veya dolaylı olarak etkilenenler ve Kurumumuzdan beklentiler göz önünde bulundurularak belirlenmiştir.

2024-2028 Atatürk Araştırma Merkezi Stratejik Planı hazırlık çalışmalarının bütün aşamalarında iş birliği yaptığı kurum ve kuruluşların değerlendirme, görüş ve önerileri belirleyici bir nitelik taşımaktadır. Bu nedenle işbirliği yapılan kurum ve kuruluşların Kurumumuzun var olan durumuna ilişkin görüş, beklenti ve önerileri ile değerlendirmelerini almak amacıyla elektronik ortamda dış paydaş anketi düzenlenmiştir. Gönderilen anketlere 3232 katılımcı geri dönüşü olmuştur.

Sonuçlara ilişkin bilgilere aşağıda yer verilmiştir:

- Paydaşlarımızın %84'ü Kurumumuzun hizmetleri, görev, yetki ve sorumlulukları hakkındaki bilgi düzeylerinin yeterli seviyede olduğunu ve Kurumumuzun hizmetlerini, görev, yetki ve sorumluluklarını etkin şekilde yerine getirdiğini ifade etmişlerdir.
- Paydaşlarımızın %88'i Kurumumuzu bilime, doğaya ve çevreye saygılı, güvenilir, özgün, ulusal stratejilere odaklı, yetkin, hesap verebilir, kaliteli, dinamik ve esnek, çözüme odaklı, yapıcı, iş birliğine açık/katılımcı, ve erişilebilir bir kurum olarak görmektedir.
- Paydaşlarımızın %78'i Kurumumuz tarafından sunulan hizmetlerin genel olarak amacına ulaştığını düşünmektedir.
- Ankete katılanların %81'i paydaşlarla Kurumumuzun iş birliği içinde ve paydaşların görüş, talep ve değerlendirmelerini yeterli seviyede dikkate aldığını belirtmektedir.
- Kurumumuz ile ilgili bilgilere paydaşlarımız genel ağ sayfası, kurumumuz yayınları, etkinlikler, basın yayın kuruluşları ve sosyal medyadan ulaşmaktadır.
- Paydaşlarımızın çoğunluğu kurumumuzun sunduğu hizmet ve etkinliklerden memnun olduklarını belirtmişlerdir.

Açık uçlu iki soru sonucu Paydaşlarımızın Kurumumuzdan gelecek dönemde;

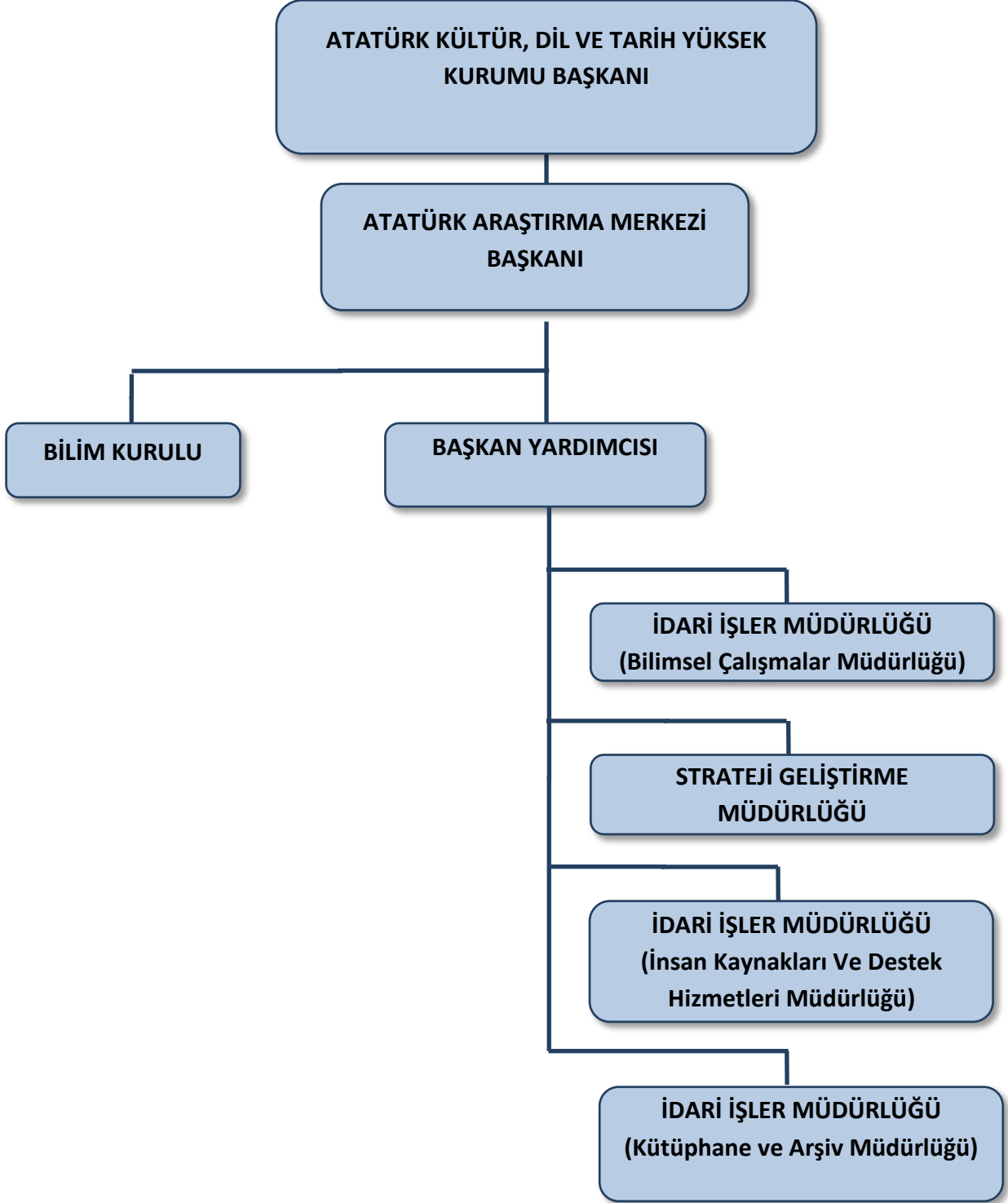
- Proje, bilimsel etkinlik ve yayım hizmetlerinde ulusal ve uluslararası işbirliklerin artırılması,
- Kurum olarak sunduğumuz hizmetlerin basın yayın kuruluşları ve sosyal medya üzerinden tanıtımlarını arttırarak daha fazla kitlelere ulaştırarak farkındalık oluşturulması,
- Atatürk ve Türkiye Cumhuriyeti tarihi konusunda gençler ve çocuklara hitap eden özgün yayınlar basılması ve etkinlikler düzenlenmesi,

- Okullarda Atatürk ve Türkiye Cumhuriyeti tarihi ile ilgili öğrencilerin birebir dahil edileceği projeler yapılması,
- Kütüphanenin teknoloji ile doğru orantılı geliştirilmesi ödünç kitap sisteminin kurulması,
- Kurumumuzun yoğun çalışma programı çerçevesinde personel sayısı ve çalışma şartlarının (mekansal vb.) nicelik/niteliksel yönden iyileştirilmesi,
- Daha geniş kitlelere ulaşabilmek için dijital yayınlara ağırlık verilmesi,
- Atatürk ve Türkiye Cumhuriyeti tarihi ile ilgili bir film veya belgesel hazırlanması,
- Atatürk ve Türkiye Cumhuriyeti tarihi konusunda yazılmış Türkçe veya yabancı eserlerin çevirisinin arttırılması,
- Televizyon ve radyo programlarının yaygınlaştırılması gibi beklentileri bulunmaktadır.

2.8. KURULUŞ İÇİ ANALİZİ

2.8.1. Teşkilat Şeması

Şekil 1: Atatürk Araştırma Merkezi Teşkilat Şeması



2.8.2. İnsan Kaynakları Yetkinlik Analizi

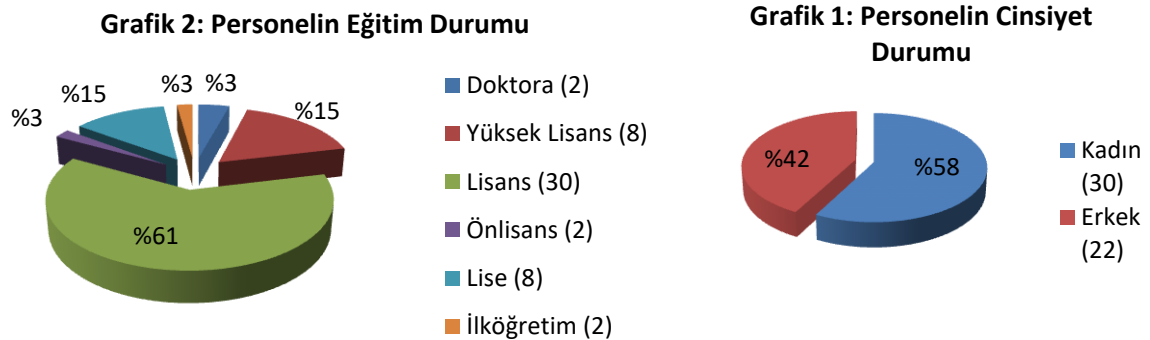
Atatürk Araştırma Merkezi Başkanlığı Kurum Başkanı ile birlikte, idari personel ve uzmanlardan oluşan toplam 47 personele sahiptir. Kurum Başkanı 2547 sayılı Yüksek Öğretim Kanunu'nun 38. Maddesine istinaden görevlendirilmiştir.

Atatürk Araştırma Merkezi Başkanlığına tahsis edilen 90 adet kadronun 46 adedi 2023 yılı Aralık ayı itibarıyla dolu olup tahsis edilmiş kadronun % 51'i kullanılmaktadır. Bu kadrolardan 1 Yüksek Kurum Uzmanı, 1 Kütüphaneci, 1 Bilgisayar işletmeni başka kurumlar da geçici olarak görevlendirilmiştir. Yüksek Kurumdan 1 yüksek kurum uzmanı ve 4 sürekli işçi Kurumumuzda görevlendirilmiştir.

Tablo 8: Personelin Hizmet Sınıflarına Göre Dağılımı

| KADROSU | FİİLİ ÇALIŞAN SAYISI | BAŞKA KURUMDA GEÇİCİ GÖREVLİ | PERSONEL SAYISI |
|--------------------------------|----------------------|------------------------------|-----------------|
| Memur | 44 | 3 | 47 |
| Genel İdare Hizmetleri Sınıfı | 41 | 2 | 43 |
| Teknik Hizmetler Sınıfı | 2 | 1 | 3 |
| Yardımcı Hizmetler Sınıfı | 1 | | 1 |
| Geçici Görevli Personel | 5 | 0 | 5 |
| TOPLAM | 49 | 3 | 52 |

Kurumda görev yapan personelin cinsiyet ve eğitim durumlarına göre dağılımı aşağıdaki grafiklerde gösterilmiştir.



Stratejik Plan çalışmaları kapsamında görev tanımları ve iş süreçleri dikkate alınarak görevi yürüten personelin yetkinlik düzeyleri ile olması gereken yetkinlik düzeylerinin kıyaslanması suretiyle insan kaynakları yetkinlik analizi yapılmıştır. İnsan kaynakları yetkinlik analizi yapılırken yöneticinin kendisine bağlı personeli görevin ve pozisyonun gerektirdiği yetkinlik gereksinimlerini dikkate alarak değerlendirdiği “Yönetici Değerlendirmesi Yöntemi” kullanılmıştır.

Kurumuzda fiilen çalışan 47 personelin mevcut görevleri kapsamındaki yetkinlik düzeyleri; mesleki yetkinlikler, davranışsal yetkinlikler, bireysel yetkinlikler ve ek kriterler olmak üzere bu 4 yetkinlik grubu içinde yer alan pek çok kriter açısından değerlendirilmiştir. Yetkinlik analizinin kurum ortalaması 100 puan üzerinden 92,78 olarak hesaplanmıştır.

Yetkinlik değerlendirmeleri sonucunda; Kurum çalışanlarının büyük çoğunluğunun her bir yetkinlik ölçümü açısından, 90-100 puan aralığına karşılık gelmekte olan “kapasitesini koru” puan aralığında yer aldığı görülmektedir. Bu sonuç, personelin mevcut görevleri kapsamındaki yetkinlik düzeylerinin oldukça iyi bir düzeyde olduğunu ifade etmektedir. İnsan Kaynakları Yetkinlik Analizi sonuçlarına göre genel olarak sunulan öneriler aşağıda yer almaktadır:

- Düşük performans nedenlerinin ortaya çıkarılması gerekmektedir.
- Belirlenen nedenler doğrultusunda hizmet içi eğitimler planlanmalıdır.
- Görev tanımları el kitabının hazırlanması önem arz etmektedir.
- Personelin motivasyonunun ve kurum aidiyetinin arttırılması gerekmektedir.
- Hem birey hem de kurum içi eğitim, gelişim ihtiyaçları belirlenmelidir.
- Çalışanlarla yöneticiler arasında performans üzerine sistemli bir iletişim şekli oluşturulmalıdır.
- Kurumda var olan insan kaynağının en etkin şekilde kullanılması sağlanmalıdır.

2.8.3- Kurum Kültürü Analizi

2024-2028 Stratejik Plan Hazırlık çalışmaları kapsamında Kurumumuz çalışanların, Kurumun var olan durumuna, gerçekleştirdiği etkinliklere ve sunduğu hizmetlere ilişkin değerlendirmelerini almak amacıyla 8 başlık altında 54 sorudan oluşan "İç Paydaş Anketi" yapılmıştır. Anket bütün çalışanlara ulaştırılmış, 20 geri dönüş olmuştur. Sonuçlar başlıklar halinde aşağıda özetlenmiştir;

"Aidiyet ve Bakış Açısı" başlığı altındaki anket sorularına; katılanların %40'ı kurumumuzun güçlü ve yerleşik bir kurum kültürüne sahip olduğu, %50'si çalışanları tarafından sahiplenilmiş tanımlı amaçlara sahip olduğu, %80'i verilen sorumlulukların yerine getirilmesi için çalışanlarına yeterli süre tanındığı, %80'i bilgi ve tecrübelerime uygun birimde çalıştığı, %60'ı kurumumuzda çalışmaktan keyif aldığını, %45'i işi ile ilgili yeni fikirler üretebilme ve bunları uygulama imkanı bulduğunu, %50'si kurumumuzda çalışmayı başkalarına tavsiye edeceğini, %25'si ise göreve başlamadan önce kurumumuz hakkında yeterli bilgiye sahip olduğunu belirtmektedir.

"Kurum Yönetimine Bakış Açısı" başlığı altındaki anket sorularına; %55'i kurumumuz yöneticileri, bilgi birikimi ve deneyim açısından alanlarında uzman kişiler olduğunu, %35'i yöneticilerin çalışan personeli takdir edip desteklediği, %50'si yöneticilerin işlerin zamanlama ve planlamasını uygun şekilde yaptığını, %30'u yöneticilerin çalışanları dinlediğini ve dikkate aldığını, %40'ı yöneticilerin işleri dengeli ve adil şekilde dağıttığını, %25'i yöneticilerin sorunlara hızlı ve etkin şekilde çözüm bulduğunu düşünmektedir.

Anketimizde "Katılım" başlığı altındaki sorulara çalışanlarımız; %45'i biriminde çalışanlar karar alma süreçlerine yeterli düzeyde katıldığını, %45'i biriminde çalışanların katılımını sağlamaya yönelik mekanizmaları olduğunu, %45'i ise üst yönetimin katılımcılığı desteklediğini düşünmektedir.

Personelimize "İletişim ve İş Birliği" başlığı altında 5 adet soru yöneltilmiştir. Çalışanların % 35'i kurumumuzda dikey ve yatay iletişim kanalları etkin, %35'i yöneticiler ve çalışanların bilgi paylaşımına ve iş birliğine açık, %45'i çalışanları takım çalışmasına yatkın, %40'ı birimlerimiz arası koordinasyonun güçlü, %50'si ise çalışanlar arasında iş birliği ve yardımlaşma düzeyi yeterli olduğunu düşünmektedir.

"Paydaşlarla İlişkiler" başlığı altından sorulan sorularımıza personelimizin; %55'i Hizmetlerin sunumunda ve karar alma süreçlerinde ilgili paydaşlar sürece dâhil edildiğini, %60'ı Kurumumuz ile paydaşlar arasındaki ilişkinin güçlü olduğunu, %60'ı Kurumumuzun hizmet sunduğu kitlenin görüş ve beklentilerini gereken ölçüde takip ettiğini, %60'ı İdaremizin stratejik planı hakkında paydaşlar bilgilendirildiğini düşünmektedir.

"Hizmet İçi Eğitim ve Öğrenme" başlığı altındaki sorulara ise çalışanlarımızın; %30'u Kurumumuzda sürekli ilerlemeyi teşvik eden bir insan kaynakları yönetimi olduğunu, %45'i Kurumumuzda çalışanların bilgi, yetenek ve tecrübelerini paylaşmalarına imkân verildiğini, %25'i Kurumumuzda işe yeni başlayan personelin oryantasyonuna yönelik çalışmalar yeterli düzeyde olduğunu, %40'ı Mesleki gelişime yönelik hizmet içi eğitimler nitelikli eğitimler tarafından verildiğini, %35'i Mesleki gelişime yönelik hizmet içi eğitimler nicelik (sayı - süre) olarak yeterli olduğunu, %30'u çalışanların meslekleriyle ilgili eğitimlere katılmaya teşvik edildiğini, ve %85'i çalışanların akademik kariyer (yüksek lisans, doktora) yapmaları desteklendiğini düşünmektedir.

“Sunulan Hizmetler” başlığında yer alan 4 soruya sırasıyla katılanların %55’i Teknolojik altyapı hizmetlerinin (ağ bağlantısı, erişim hızı ve yaygınlığı) yeterli olduğuna, %55’i Çalışanların görevlerini istenen hızda yerine getirmeleri için gerekli teknolojik donanım sağlandığına, %70’i Personele yönelik (tayin, terfi, özlük hakları, vb.) hizmetler aksamadan yürütüldüğüne, %15’i İdari ve sosyal hizmetler (yemek, lojman, sağlık, güvenlik, temizlik, ulaşım, iletişim, vb.) yeterli olduğunu beyan etmiştir.

Anketimizin “Stratejik Yönetim” kısmında yer alan sorulara ankete katılan personelimizin %65’i Üst yönetimin stratejik planın hazırlanması, uygulanması ve izlenmesi süreçlerini sahiplendiğine, %65’i Kurumumuzda rutin işlerin yanı sıra stratejik işlere de odaklanıldığı, %70’i Çalışanların stratejik plana yönelik sorumluluklarının farkında olduğuna bildirmiştir.

Anketimizde yer alan açık uçlu sorulara verilen cevaplar ağırlıklı olarak şöyledir;

- “Gelecek dönemde Kurumumuzu olumlu/olumsuz etkileyebileceğini düşündüğünüz politik gelişmelerin nelerdir” sorusuna personelimiz ağırlıklı olarak; milletvekili genel seçimleri, dış politika, göç ve terör gibi olayların kamuoyu nezdinde olumlu ya da olumsuz yönde seyretmesi her kamu kurum ve kuruluşunu olduğu gibi kurumumuzu da etkileyeceğini düşünmektedir.
- “Gelecek dönemde Kurumumuzu olumlu/olumsuz etkileyebileceğini düşündüğünüz ekonomik gelişmelerin neler olabileceğini yazınız.” Sorusuna ağırlıklı olarak yüksek enflasyon, kurdaki dalgalanmalar, maliyetlerdeki artış, pandemiden kaynaklı küresel kriz belirtilmiştir.
- “Gelecek dönemde Kurumumuzu olumlu/olumsuz etkileyebileceğini düşündüğünüz sosyal gelişmelerin neler olabileceğini yazınız.” sorusuna çalışanlarımız; beşeri bilimlere olan ilginin artması, toplumun eğitim düzeyi ve gelir seviyesinin artması veya azalması sonucu kültürel faaliyetlerin değişmesi gibi hususların etkili olabileceğini düşünmektedirler.
- “Gelecek dönemde Kurumumuzu olumlu/olumsuz etkileyebileceğini düşündüğünüz teknolojik gelişmelerin neler olabileceğini yazınız.” Sorusuna tanıtım faaliyetlerinde ağ sayfasının daha çok kullanılması, Dijital yayıncılığa önem verilmesi, Sosyal medyanın daha etkin kullanılması cevabını vermişlerdir.
- “Gelecek dönemde Kurumumuzu olumlu/olumsuz etkileyebileceğini düşündüğünüz yasal gelişmelerin neler olabileceğini yazınız.” Sorusuna ise olası anayasa değişikliği, Kanun/KHK/yönetmelik değişikliği, çalışma hayatı açısından mevcut mevzuatın; mesai saati düzenlemeleri, mazeret izinleri, çalışma koşulları vb. konularda yeniden gözden geçirilmesi ve çağa uygun gerekli düzenlemelerle geliştirilmesi ve Kurumumuz açısından telif mevzuatındaki değişiklikler olacağını düşünmüşlerdir.
- “Gelecek dönemde Kurumumuzu olumlu/olumsuz etkileyebileceğini düşündüğünüz çevresel gelişmelerin neler olabileceğini yazınız.” sorusuna çalışanlarımız; yeni çalışma ortamı ve teknolojik altyapının gelişmesi, küresel ısınma ve yeni pandemilerin oluşması olarak söylemiştir.
- “Kurumumuzun gelecek plan dönemi içerisinde daha fazla önem vermesi gerektiğine inandığınız konuları yazınız.” Sorusuna; Personelin daha farklı ünvan ve kadrolarlar sağlanarak sayısının artırılması, hem maddi anlamda hem de içerik açısından daha çok genel okuyucuya hitap edilmesi, Hizmet içi eğitimlerin artması (özellikle Adobe tabanlı

programlar), proje tabanlı işlerin artması, ATAM dergisinin faaliyetlerinin ve tanınırlığının artması şeklinde belirtmiştir.

- Anketimizin devamında Kurumumuzun misyonu ve vizyonu yenilenmeli midir?" sorusuna %75 oranında hayır %25 oranında evet cevabı verilmiştir.
- Anketimizin son kısmında ise çalışanlarımızın kısa, orta ve uzun vadedeki görüş ve önerilerini sorusuna; yöneticilerin ve çalışanların bilgi paylaşımı ve iş birliği içinde olması, Kurumumuzun uluslararası tanınırlığının artırılması adına çeşitli ülkelerden birkaç akademisyen yerine akademisyen heyetlerinin Kurumumuz etkinliklerine katılımlarının sağlanması, planlanan etkinliklerin ve projelerin yerine getirilmesi olarak belirtilmiştir. Görev alanımıza giren konularda önemli gün ve haftalara yönelik etkinlikler düzenleyerek farkındalık yaratılması, nicelikten çok nitelikli, gerçekçi ve etkili faaliyetler düzenlenmesi ve yayınlar yapılması, akademik yayıncılığın yanı sıra belgesel, film vb. hazırlayabilecek donanıma sahip olması cevabı verilmiştir.

2.8.4- Fiziki Kaynak Analizi

Kurumumuz Balgat, Ziyabey Caddesi No:19'da bulunan binanın 4. katında faaliyetlerini sürdürmekte olup, bina Atatürk Kültür, Dil ve Tarih Yüksek Kurumu ve Atatürk Kültür Merkezi ile ortaklaşa kullanılmaktadır. Zemin kat ile birlikte 5 kat ve 2 bodrum kattan oluşan binanın, 4. katında 23 çalışma bürosu, 3 arşiv odası, makam odası, sekreter odası, toplantı odası, 1. Bodrum katında kütüphane, depo ve diğer ekipmanlardan oluşmakta ve toplam 4200 metrekare kapalı alan bulunmaktadır. Kurum personelinin kullanımına tahsis edilen lojman ve sosyal tesis bulunmamaktadır. Ayrıca Kuruma ait bir binek araç ve bir minibüs bulunmaktadır.

Tablo 9: Kurum Hizmetlerinde Kullanılan Taşıtlar

| CİNSİ | MODEL YILI | MARKASI | EDİNME ŞEKLİ |
|----------|------------|----------------|--------------|
| Otomobil | 2007 | Renault Megane | Satın Alma |
| Minibüs | 2007 | Ford Transit | Satın Alma |
| Otomobil | 2018 | Renault Megane | Kiralama |

2.8.5- Teknoloji ve Bilişim Altyapısı Analizi

Bilgi ve iletişim teknolojilerindeki gelişmeler, idarelerin çalışma süreçlerini ve hizmet sunma yöntemlerini önemli ölçüde değişikliğe uğratmıştır. Özellikle, internetin daha hızlı erişilebilir ve daha yaygın kullanılabilir hale gelmesiyle bilgiye ulaşım kolaylaşmakta ve kurumların internet üzerinden hizmet sunmaları mümkün hale gelmektedir. Kurumumuz Muhasebe Biriminde, Hazine ve Maliye Bakanlığının Bütünleşik Kamu Mali Yönetim Bilgi Sistemi kullanılmakta olup bütçe işlemleri program bütçe sistemi üzerinden yapılmaktadır. Kurumun bilgi ve iletişim teknolojisinin sağladığı olanaklardan yararlanma düzeyine bakıldığında şu tespitler yapılabilir;

a- Kurumun www.atam.gov.tr adlı bir web sitesi bulunmaktadır. Bu web sitesinde Kurum hakkında bilgilere, Kurum yayınlarına, 5018 sayılı Kanun ve ikincil mevzuatı gereği hazırlanıp yayımlanması gereken raporlar ve diğer bilgilere, Kurum tarafından yapılan veya yaptırılan araştırmalara, toplantılara, yürütülen ve yürütülmekte olan etkinliklere yer verilmektedir.

b- Kurumumuz süreli yayını olan “Atatürk Araştırma Merkezi Dergisi” Kurumumuz <https://www.atam.gov.tr/atam-dergisi> adresinden okuyuculara sunulmaktadır. Derginin tamamı web ortamından kişisel bilgisayarlara da indirilebilir özelliktedir.

c- Kurumumuzca yayımlanan eserler <https://emagaza-atam.ayk.gov.tr/> e- mağaza sistemi sayesinde alıcıların hizmetine süratli ve ulaşılabilir bir şekilde sunulmaktadır.

d- Kurumumuz e-yayınları <https://www.atam.gov.tr/turkiye-cumhuriyeti-tarihi-veri-tabani> adresinden okuyucular sunulmaktadır.

d- Kurumun web sitesinde yer alan “Bilgi Edinme” bağlantısı sayesinde vatandaşlar, 4982 sayılı Bilgi Edinme Hakkı Kanunu çerçevesinde, kendilerini ve Kurum faaliyetlerini ilgilendiren konularda internet ortamından bilgi talep edebilmektedirler.

g- Kurum içi yazışmalar EBYS ile yapılmaktadır.

h- Kurumumuzun genel ağ sayfasında yer alan “Bilgi Edime “ bağlantısı sayesinde vatandaşlar, 4982 sayılı Bilgi Edinme Hakkı Kanunu çerçevesinde, kendilerini ve Kurum faaliyetlerini ilgilendiren konularda internet ortamından bilgi talep edebilmektedir.

ı- Kurumumu Bilimsel Çalışmalar Müdürlüğünde Yayın Takip Sistemi (YAYSİS), Etkinlik ve Destek Sistemi (EDSİS), Bilimsel Proje Sistemi (PROSİS), Burs Sistemi (BURSİS) ve Bildiri Yönetim Sistemi (BLSS) kullanılmaktadır.

i- İnsan Kaynakları ve Destek Hizmetleri Müdürlüğünde İnsan Kaynakları Bilgi Sistemi (İNSİS) ve Yayın Dağıtım ve Satış Sistemi (YADSİS) kullanılmaktadır.

j- Kurum kütüphanesinde yer alan kitapların yönetimini sağlamak üzere kütüphane yazılımından yararlanılmaktadır.

Yüksek Kurum ve bünyesinde yer alan Kurumların tek bir yerleşkede toplanmasını sağlayacak projenin tamamlanmasıyla teknolojik olarak tamamen yenilenmiş olan bilişim

altyapısını ortak kullanacak, hizmetlere daha hızlı ve kesintisiz erişim yapabileceklerdir. Genel ağ hızı en az 750 mbit seviyesine çıkarılacak, yenilenmiş kablosuz ağ teknolojileri ile tüm yerleşkeden genel ağa kolay ulaşım imkanı sağlanacaktır.

Teknolojik Altyapı

| Teknolojik Altyapı | Adet |
|---------------------------------------|------|
| Binek Otomobil | 1 |
| Minibüs | 1 |
| Telefon hat sayısı | 8 |
| Faks (belgegeçer) cihazı | 2 |
| Bilgisayar Ekranı | 63 |
| Bilgisayar Kasası | 55 |
| Diz üstü ve tablet bilgisayar | 17 |
| Tümleşik (All in one) Bilgisayar | 30 |
| Kişi başına düşen Bilgisayar sayısı | 1 |
| Televizyon | 4 |
| Projeksiyon | 1 |
| Kamera | 2 |
| Fotokopi Makinası | 3 |
| Tarayıcı | 5 |
| Fotoğraf Makinası | 2 |
| Yazıcı | 37 |
| DVD Player | 2 |
| Klima cihazı | 4 |
| Yangın söndürme cihazı | 21 |
| Server | 3 |
| Fortigate 110C Bilgisayar Ağ Güvenlik | 1 |

2.8.6- Mali Kaynak Analizi

Mali kaynaklar tahmin edilirken ilk üç yıl için orta vadeli programdan yararlanılmıştır. İlk üç yıldan sonraki kaynaklar ise %30'luk artış uygulanmıştır.

Tablo 10: Tahmini Kaynaklar

| KAYNAKLAR | 2024 | 2025 | 2026 | 2027 | 2028 | Toplam Kaynak |
|---------------|-------------------|-------------------|-------------------|--------------------|--------------------|--------------------|
| Özel Bütçe | 60.021.000 | 74.205.000 | 84.858.000 | 110.315.000 | 143.410.000 | 472.809.000 |
| TOPLAM | 60.021.000 | 74.205.000 | 84.858.000 | 110.315.000 | 143.410.000 | 472.809.000 |

2.9. PESTLE ANALİZİ

Paydaş anketlerine verilen cevaplar ile Kurum çalışanlarımızın görüşleri doğrultusunda tespit edilen, idaremiz üzerinde etkili olan veya olabilecek politik, ekonomik, sosyal, teknolojik, yasal ve çevresel dış etkenlerin gerçekleşmesi durumunda Kurumumuz için oluşacak potansiyel fırsatlar ve tehditler aşağıdaki tabloda gösterilmiştir:

Tablo 11: PESTLE Matrisi

| Etkenler | Tespitler (Etkenler/Sorunlar) | İdareye Etkisi | | Ne Yapılmalı? |
|----------|--|---|---|---|
| | | Fırsatlar | Tehditler | |
| Politik | P.1. Ermeni ve Pontus meselesinin ulusal ve uluslararası kamuoyunun gündeminde yer alması | Ermeni ve Pontus meselesinin ulusal ve uluslararası kamuoyunun gündeminde yer almasının bu alana ilişkin Kurum faaliyetlerini artırması | | Ermeni ve Pontus meselesinin ulusal ve uluslararası kamuoyunda doğru anlatılması için daha fazla bilimsel çalışma ve etkinlikler yapılarak geniş kitlelere ulaştırılmalı |
| | P.2. Atatürk, ilke ve inkılapları ile düşünce ve politikalarının kamuoyunun gündeminde yer alması | Atatürk, ilke ve inkılapları ile düşünce ve politikalarının kamuoyunun gündeminde yer almasının bu alana ilişkin Kurum faaliyetlerini artırması | | Atatürk, ilke ve inkılapları ile düşünce ve politikalarının ulusal ve uluslararası kamuoyunda doğru anlatılması için daha fazla bilimsel çalışma ve etkinlikler yapılarak geniş kitlelere ulaştırılmalı |
| Ekonomik | E.1. Ülkemizde ve dünyada yaşanan ekonomik zorluk ve krizlerin, kurum kaynaklarını azaltması, mal ve hizmet maliyetlerini artırması | | Ekonomik zorluk ve krizler nedeniyle maliyetlerin artması | Kaynakların verimli kullanılması ile maliyetlerin azaltılmasına yönelik dijitalleşme, çevrimiçi vb. yol ve yöntemler geliştirilmeli |

| Etkenler | Tespitler (Etkenler/Sorunlar) | İdareye Etkisi | | Ne Yapılmalı? |
|---------------|--|--|--|--|
| | | Fırsatlar | Tehditler | |
| Sosyokültürel | S.1.Görsel kültürün cazibesinin artmasına paralel okuma alışkanlığının azalması | | Görsel kültürün Kurumumuzun basılı yayınlarına olan ilgiyi azaltması | Toplumun her kesimine yönelik görsel yayınlar hazırlanmalı |
| | S.2.Vatandaşların yayınlardan elektronik ortamda ücretsiz olarak yararlanma beklentisi | Yayımcılık faaliyetlerinin olumlu yönde etkilenmesi | | Yayınlara elektronik ortamda kullanıma açılması için gerekli teknik altyapı oluşturulmalı |
| | S.3.Sosyal medya kullanımının artması ve iletişim olanaklarının genişlemesi | Sosyal medya kullanımının artması ve iletişim olanaklarının genişlemesi Kurum çalışmalarının çok yönlü olarak geniş kitlelere aktarılması | Sosyal medya ve internet ortamının bilinçsizce bilgi kaynağı olarak kullanılmasının bilgi kirliliğine yol açması | Kurumlarımızca gerçekleştirilen çalışmalar sosyal medya ve diğer iletişim kanalları vasıtasıyla daha geniş kitlelere ulaştırılmalı Doğru bilginin kitlelere ulaştırılacağı resmi hesaplar aktif tutulmalı, medya takibi yapılarak bilgi kirliliğini önlemeye yönelik çalışmalara önem verilmeli Temel eğitim düzeyinden başlayarak gençlerimizde tarih bilincinin artırılmasına yönelik çalışmalar sistemli bir hale getirilmeli |

| Etkenler | Tespitler (Etkenler/Sorunlar) | İdareye Etkisi | | Ne Yapılmalı? |
|------------|---|--|--|---|
| | | Fırsatlar | Tehditler | |
| | S.4. Toplumda sosyal ve beşeri bilimlerde öncelikli eğitim görme tercihinin azalmasına karşın öğrenci sayısının artması. | Üniversitelerde sosyal ve beşeri bilimlerde eğitim gören öğrenci sayısının çok olmasının kurumlarımıza ilgiyi artırması | Toplumda sosyal ve beşeri bilimlerde öncelikli eğitim görme tercihinin azalması | Sosyal ve beşeri bilimler alanında eğitim görenlere verilen destekler, öncelikli alanlar belirlenerek teşvik edici şekilde artırılmalı |
| Teknolojik | T.1. Teknolojinin sürekli gelişmesi. | Kurumumuzun yeni teknolojilere uyumunu zorunlu hale getirmesi ve hizmet kalitesini artırarak daha geniş kitlelere ulaşılmasını sağlaması Kurumda iş süreçlerini kolaylaştırması | Teknolojik gelişmelere eş zamanlı uyum sağlanmaması Siber saldırıların Kurumun genel ağ ortamında sunulan bilgilerin güvenliğini olumsuz yönde etkilemesi | Bütünleşik Bilgi Sistemi dâhilinde geliştirilen uygulamalar e-devlet kapsamında erişime açılmalı ve mobil uygulamalar ile yaygınlaştırılmalı Siber saldırılara yönelik alınan önlemler artırılmalı |
| | T.2. Yapay zekâ uygulamalarının giderek yaygınlaşması | Yapay zekâ uygulamaları insan kaynaklı hataların azaltılması | Yapay zeka uygulamalarının gelişmesinin Kurum faaliyetlerinin etkinliğini azaltması | Yapay zekâ uygulamaları ile ilgili hazırlık çalışmalarına başlanmalı |
| | T.3. E-kitap kullanımının yaygınlaşması | E-kitap kullanımının yaygınlaşması daha geniş okuyucu kitlesine ulaşılmasını ve Kurum yayınlarına erişilebilirliği arttırması | | Kurum tarafından belirlenen yayınlar e-kitaba dönüştürülmeli |

| Etkenler | Tespitler (Etkenler/Sorunlar) | İdareye Etkisi | | Ne Yapılmalı? |
|----------|--|--|--|--|
| | | Fırsatlar | Tehditler | |
| Yasal | Y.1 Mali ve idari genel mevzuatta sık değişiklik yapılması | | Mali ve idari genel mevzuatta sık değişiklik yapılması kurumsal süreçlerin değişmesine sebep olmaktadır. | Mevzuat değişiklikleri takip edilerek kurumsal süreçlerin bu değişikliklere uyumu sağlanmalı |
| Çevresel | Ç.1 Küresel ısınma ve iklim değişikliği. | | Küresel ısınmanın tüm dünya ile birlikte ülkemizi ve Kurum faaliyetlerini olumsuz etkilemesi | Enerji kaynaklarının verimli kullanılması ve israf edilmemesi için tedbirler geliştirilmeli Sıfır atık projesi kapsamında Kurumumuzca yapılması gereken çalışmalar yerine getirilmeli |
| | Ç.2 Çevresel sürdürülebilirlik konusunda farkındalığın artması | Doğaya ve çevreye olan farkındalığın artmasıyla Kurumun çevreye karşı daha duyarlı politikalar belirlemesi BELGENET'e geçilmesiyle birlikte kağıt israfının önlenmesi | | Dijitalleşme ile e-yayıncılığa önem verilerek kâğıt tüketimi azaltılmalı |

2.10. GZFT ANALİZİ

Kuruluş içi analiz sonuçları durum analizi kapsamında yapılan diğer çalışmaların sonuçları ile PESTLE analizi sonuçlarından yararlanılarak tespit edilen Kurumun güçlü ve zayıf yönleri ile kurum dışından oluşabilecek fırsat ve tehditler aşağıdaki tabloda gösterilmiştir.

Tablo 12: GZFT Listesi

| İç Çevre | | Dış Çevre | |
|--|---|---|---|
| Güçlü Yönler | Zayıf Yönler | Fırsatlar | Tehditler |
| <p>1. Atatürk'ün manevi himayesinde, Cumhurbaşkanı'nın gözetim ve desteğinde Anayasal bir kurum olması</p> <p>2. Özel bütçeli ve tüzel kişiliğinin olması</p> <p>3. Kurumun araştırma, inceleme, tanıtma, yayma ve yayımlama konusunda yasayla görevlendirilmiş bilimsel bir kurum olması</p> <p>4. Kurumun, akademisyenler arasında yüksek bir saygınlığa sahip olması</p> <p>5. Yakın dönem tarihi ile ilgili konularda Türkiye'nin en önemli araştırma ve yayın kurumu olması</p> <p>6. Kurumun uluslararası ölçekte saygınlığa sahip olması, görev alanına uygun yurt içi ve yurt dışındaki ilgili kuruluşlarla iş birliğine açık olması</p> <p>7. Kurum yayınlarının elektronik</p> | <p>1. Kurumun kamuoyunda kendini yeterli ölçüde tanıtamaması</p> <p>2. Yayma ve tanıtım görevini yerine getirme açısından radyo, TV vb. iletişim olanaklarından yararlanılmaması</p> <p>3. Araştırma çalışmalarına yönelik desteklerin yetersiz olması</p> <p>4. Kütüphane ve arşiv hizmetlerinde yeterli gelişme sağlanamaması</p> <p>5. Mesleki ve kişisel eğitim olanaklarının yetersiz kalması</p> <p>6. Ödüllendirme ve motivasyon eksikliği</p> <p>7. Personel yetersizliği</p> | <p>1. Üniversitelerde sosyal ve beşeri bilimler alanında eğitim gören öğrenci sayısının çok olmasıyla Kurumuza olan ilginin artması</p> <p>2. Kurum yayınlarına kamuoyunda yüksek düzeyde ilgi gösteriliyor olması, yayınların nesnelliği ve bilimselliği konusundaki yaygın bir kabulün söz konusu olması</p> <p>3. Uluslararası kamuoyunda, yakın tarihe ilişkin konuların sürekli gündemde olması</p> <p>4. Toplumda ve dünyada tarih biliminin popülerliğinin artması</p> <p>5. Üniversitelerde Atatürk ve tarih alanında yapılan çalışmaların artması, bu durumun gerek araştırmacıların kurum çalışmalarından yararlanması, gerekse de kurumun söz konusu</p> | <p>1. Bilgi ve iletişim teknolojileri ile sosyal medyanın bilinçsizce bilgi kaynağı olarak kullanılması bilim sahasında yoğun bir bilgi kirliliğine yol açması</p> <p>2. Ekonomik zorluk ve krizler nedeniyle maliyetlerin artması</p> <p>3. Görsel kültürün yayılmasıyla Kurumumuz basılı yayınlarına olan ilginin azalması</p> <p>4. Ülkemizde bilimsel araştırma kültürünün yerleşmemiş olması</p> <p>5. Toplumda sosyal ve beşeri bilimlerde öncelikli eğitim görme tercihinin azalması</p> <p>6. Kurumca belirlenen burs başarı şartlarını sağlayan yeterli sayıda öğrenci bulunmaması</p> <p>7. Teknolojik gelişmelere eş zamanlı</p> |

| | | | |
|---|--|--|---|
| <p>ortama aktarılması, yayınların daha çok okuyucuya ulaşmasını ve kurumun tanınırlığını artırması</p> <p>8. Kurum yayınlarının akademik çevrelerce referans alınıyor olması</p> <p>9. Uluslararası düzeyde, büyük etkinlikler yapabilme yetki ve kabiliyetine sahip olması</p> <p>10. Yetkin personele sahip olması</p> <p>11. Kurumun alanında yetkin ve disiplinler arası olarak oluşturulan Bilim Kuruluna sahip olması</p> <p>12. Kurumun, alanlarında yetkin akademisyenlerle her türlü bilimsel faaliyeti gerçekleştirme imkanına sahip olması</p> <p>13. Kurumun değişen sosyal, kültürel ve ekonomik koşullara kolay adapte olması</p> <p>14. BELGENET'e geçilmesiyle birlikte Kurumda kağıt israfının önlenmesi</p> <p>15. Doğaya ve çevreye olan farkındalığın artmasıyla Kurumun çevreye karşı daha duyarlı politikalar belirlemesi</p> | | <p>araştırmacılar tarafından yararlanması bağlamında önemli olanaklar sağlaması</p> <p>6. Sosyal medya kullanımının artması ve iletişim olanaklarının genişlemesi Kurum çalışmalarının çok yönlü olarak geniş kitlelere aktarılması</p> <p>7. Teknoloji de yaşanan sürekli gelişmenin Kurumumuzun yeni teknolojilere uyumunu zorunlu hale getirmesi ve hizmet kalitemizi artırarak daha geniş kitlelere ulaşmamızı sağlaması</p> | <p>uyum sağlanamaması</p> <p>8. Siber saldırıların Kurumun genel ağ ortamında sunulan bilgilerin güvenliğini olumsuz yönde etkilemesi</p> <p>9. Yapay zeka uygulamalarının gelişmesinin Kurum faaliyetlerinin etkinliğini azaltması</p> <p>10. Mali ve idari genel mevzuatta sık değişiklik yapılması</p> <p>11. Küresel ısınmanın tüm dünya ile birlikte ülkemizi ve Kurum faaliyetlerini olumsuz etkilemesi</p> |
|---|--|--|---|

2.11. TESPİT VE İHTİYAÇLARIN BELİRLENMESİ

Durum analizi kapsamında gerçekleştirilen ayrıntılı çalışmalar sonucunda elde edilen tespitler ve ihtiyaçlar aşağıdaki tabloda gösterilmiştir:

Tablo 23: Tespitler ve İhtiyaçlar

| Durum Analizi Aşamaları | Tespitler/ Sorun Alanları | İhtiyaçlar/ Gelişim Alanları |
|--|--|--|
| Uygulanmakta Olan Stratejik Planın Değerlendirilmesi | <ul style="list-style-type: none"> 2019-2023 Stratejik Planı'nda 3 amaç, bu amaçlar altında 9 hedef ve 23 performans göstergesi izlenmiştir. 18 performans göstergesinde %100 başarı, 5 performans göstergesinde %70'nin üstünde başarı sağlanmıştır. | <ul style="list-style-type: none"> Stratejik plan çalışmaları kapsamında yapılan analizler sonucunda ortaya konulan tespit ve ihtiyaçlar göz önüne alınarak yeni stratejik planda yer alacak amaç, hedef ve göstergelerin belirlenmesi. |
| Mevzuat Analizi | <ul style="list-style-type: none"> Yasal mevzuat ve bütçe imkanları doğrultusunda tek başına ve diğer kamu kurum ve kuruluşları ile iş birliği içinde etkinlikler düzenlenmekte, düzenlenen etkinliklere katılım sağlanmaktadır. Yasal mevzuat ve bütçe imkanları çerçevesinde kurum içi projeler yürütülmekte, desteklenmeye değer bulunan kurum dışı projelere destek verilmektedir. Kurum tarafından verilen proje tabanlı burslar yeterli değildir. Yayın İlke Kararları ile giderilmeye çalışılsa da Telif Hakkı, Yayın ve Satış Yönetmeliği'nde bazı çakışmalar yaşanmaktadır. | <ul style="list-style-type: none"> Kamu kurum ve kuruluşlar ile yapılan iş birliğinin artırılması ve bütçe ödeneğinin sağlanması Projelere ait ödeneklerin artırılması Proje tabanlı bursların artırılması Telif Hakkı, Yayın ve Satış Yönetmeliği mevcut ihtiyaçlar doğrultusunda iyileştirilerek uyumsuzlukların giderilmesi |

| Durum Analizi Aşamaları | Tespitler/ Sorun Alanları | İhtiyaçlar/ Gelişim Alanları |
|--------------------------------|--|---|
| Üst Politika Belgeleri Analizi | <ul style="list-style-type: none"> • Kültürümüzün temel unsurları, tarihimizin önemli şahsiyetleri ve olayları, masal kahramanları ve kültürel zenginlik unsurlarımız tiyatro, sinema, belgesel, dizi ve çizgi filmlerle anlatılacaktır. • Türkiye'nin bilimsel ve akademik birikimi yurt dışında tanıtılacaktır. • Elektronik yayınlarda dâhil olmak üzere yayıncılık faaliyetlerinin geliştirilmesine yönelik çalışmalar desteklenecektir. • Nitelikli kültürel yayınlara daha fazla sayıda okurun ulaşımını temin etmek üzere e-kitap formatındaki kamu yayını sayısı artırılacaktır. | <ul style="list-style-type: none"> • Kurum yayınlarının daha geniş kitlelere ulaşması için dijital yayıncılığın artırılması, yayınların ulusal ve uluslararası kitap fuarlarında, üniversitelerde ve e-mağaza aracılığıyla satış ve tanıtımının yapılmasına devam edilmesi • Atatürk ve Türkiye Cumhuriyeti tarihine ilişkin konularda ulusal ve uluslararası sempozyum, panel, çalıştay vb. etkinlikler düzenlenmesine devam edilmesi • Dört yılda bir düzenlenen Uluslararası Atatürk Kongresi 2027 yılında yapılması • Atatürk ve Türkiye Cumhuriyeti Tarihine ilişkin konularda daha fazla proje yürütülmesi • Türkiye Cumhuriyeti Döneminde ekonomik, sosyal, siyasi, kültürel vb. alanlardaki politikalara yönelik bilimsel araştırmalar yapılması |
| Program - Alt Program Analizi | <ul style="list-style-type: none"> • Atatürk, Millî Mücadele ve Türkiye Cumhuriyeti tarihi konusunda kamuoyunun doğru ve güvenilir bilgiye ulaşmasının sağlanması amacıyla Atatürk Araştırma Merkezi Başkanlığı bilimsel faaliyet, yayın, proje ve destek faaliyetleriyle Türkiye Cumhuriyeti tarihinin yurt içinde ve yurt dışında tanıtımı ve yayılmasına katkı sağlanmaktadır. • Uygulanmakta olan Stratejik Plan'da alt program performans göstergeleri nitelik ve nicelik olarak Kurumumuzun misyon, vizyon ve görev alanı ile uyumlu olarak belirlenmiştir. Ancak Stratejik Planın izlenmesinde bazı performans göstergelerinin değerlendirilmesinde zorluk yaşanmaktadır. | <ul style="list-style-type: none"> • Program ve alt program için değişiklik önerisi bulunmamakla birlikte performans göstergelerinin değerlendirilmesinde yaşanan zorluk nedeniyle gösterge değerinde veya göstergenin güncellenmesi • Stratejik planda yer alan hedeflere uygun olarak faaliyetlerin belirlenmesi. |

| Durum Analizi Aşamaları | Tespitler/ Sorun Alanları | İhtiyaçlar/ Gelişim Alanları |
|------------------------------------|---|---|
| Paydaş Analizi | <ul style="list-style-type: none"> • Paydaşlarımızın %84'ü Kurumumuzun hizmetleri, görev, yetki ve sorumlulukları hakkındaki bilgi düzeylerinin yeterli seviyede olduğunu ve Kurumumuzun hizmetlerini, görev, yetki ve sorumluluklarını etkin şekilde yerine getirdiğini ifade etmişlerdir. • Paydaşlarımızın %88'i Kurumumuzu bilime, doğaya ve çevreye saygılı, güvenilir, özgün, ulusal stratejilere odaklı, yetkin, hesap verebilir, kaliteli, dinamik ve esnek, çözüme odaklı, yapıcı, iş birliğine açık/katılımcı ve erişilebilir bir kurum olarak görmektedir. • Paydaşlarımızın %78'i Kurumumuz tarafından sunulan hizmetlerin genel olarak amacına ulaştığını düşünmektedir. • Ankete katılanların %81'i paydaşlarla Kurumumuzun iş birliği içinde ve paydaşların görüş, talep ve değerlendirmelerini yeterli seviyede dikkate aldığını belirtmektedir. • Kurumumuz ile ilgili bilgilere paydaşlarımız genel ağ sayfası, kurumumuz yayınları, etkinlikler, basın yayın kuruluşları ve sosyal medyadan ulaşmaktadır. • Paydaşlarımızın çoğunluğu kurumumuzun sunduğu hizmet ve etkinliklerden memnun olduklarını belirtmişlerdir. | <ul style="list-style-type: none"> • Proje, bilimsel etkinlik ve yayım hizmetlerinde ulusal ve uluslararası iş birliklerin artırılması, • Kurum olarak sunduğumuz hizmetlerin basın yayın kuruluşları ve sosyal medya üzerinden tanıtımlarını arttırarak daha fazla kitlelere ulaştırarak farkındalık oluşturulması, • Atatürk ve Türkiye Cumhuriyeti tarihi konusunda gençler ve çocuklara hitap eden özgün yayımlar basılması ve etkinlikler düzenlenmesi • Okullarda Atatürk ve Türkiye Cumhuriyeti tarihi ile ilgili öğrencilerin birebir dahil edileceği projeler yapılması, • Kütüphanenin teknoloji ile doğru orantılı geliştirilmesi ödünç kitap sisteminin kurulması, • Kurumumuzun yoğun çalışma programı çerçevesinde personel sayısı ve çalışma şartlarının (mekansal vb.) nicelik/niteliksel yönden iyileştirilmesi • Daha geniş kitlelere ulaşabilmek için dijital yayınlara ağırlık verilmesi, • Atatürk ve Türkiye Cumhuriyeti tarihi ile ilgili bir film veya belgesel hazırlanması, • Atatürk ve Türkiye Cumhuriyeti tarihi konusunda yazılmış Türkçe veya yabancı eserlerin çevirisinin arttırılması, • Televizyon ve radyo programlarının yaygınlaştırılması, |
| İnsan Kaynakları Yetkinlik Analizi | <ul style="list-style-type: none"> • Yetkinlik değerlendirmeleri sonucunda; Kurum çalışanlarının büyük çoğunluğunun her bir yetkinlik ölçümü açısından, 90-100 puan aralığına karşılık gelmekte olan "kapasitesini koru" puan aralığında yer | <ul style="list-style-type: none"> • Düşük performans nedenlerinin belirlenmesi, belirlenen nedenler doğrultusunda hizmet içi eğitimler planlanması • Personelin motivasyonunun ve kurum aidiyetinin |

| Durum Analizi Aşamaları | Tespitler/ Sorun Alanları | İhtiyaçlar/ Gelişim Alanları |
|--|---|--|
| | aldığı görülmektedir. Bu sonuç, personelin mevcut görevleri kapsamındaki yetkinlik düzeylerinin oldukça iyi bir düzeyde olduğunu ifade etmektedir. | <p>arttırılması</p> <ul style="list-style-type: none"> Hem birey hem de kurum içi eğitim, gelişim ihtiyaçları belirlenmesi Çalışanlarla yöneticiler arasında performans üzerine sistemli bir iletişim şekli oluşturulması Kurumda var olan insan kaynağının en etkin şekilde kullanılması |
| Kurum Kültürü Analizi | <ul style="list-style-type: none"> Kurum kültürünün yerleşmesinde, birimler arası iletişim ve iş birliği katılımcılık, hizmet içi eğitim ve öğrenme, sosyal hizmetler konusunda eksiklikler belirlenmiştir. | <ul style="list-style-type: none"> Kurum kültürünün geliştirilmesi Birimler arası iş birliği, iletişim ve katılımcılığın artırılması için toplantılar yapılması Personelin ihtiyacına yönelik eğitimlerin düzenlenmesi, eğitimlere katılımın teşvik edilmesi |
| Fiziki Kaynak Analizi | <ul style="list-style-type: none"> İnşaatı devam eden yerleşkenin tamamlanmasıyla Kurumun fiziksel yapısı güçlenecektir. Bununla birlikte personel sayısı ve teşkilat yapısı ile mevcut makine ve ekipman yetersiz kalacaktır. | <ul style="list-style-type: none"> İnşaatı devam eden yerleşkenin tamamlanması Yeni personel istihdam edilmesi ile makine ve donanım ihtiyacının karşılanması. |
| Teknoloji ve Bilişim Altyapısı Analizi | <ul style="list-style-type: none"> Hizmet binasının teknoloji ve bilişim altyapısının güçlendirilmesi gerekmektedir. | <ul style="list-style-type: none"> Yüksek Kurum ve bünyesinde yer alan Kurumların tek bir yerleşkede toplanmasını sağlayacak projenin tamamlanmasıyla teknolojik olarak tamamen yenilenmiş olan bilişim alt yapısı ortak kullanılacak, hizmetlere daha hızlı ve kesintisiz erişim sağlanacaktır. |
| Mali Kaynak Analizi | <ul style="list-style-type: none"> Kurumun personel sayısının artırılması, teknoloji ve bilişim altyapısının güçlendirilmesi, proje, etkinlik ve yayın hizmetlerinin planlanan düzeyde yapılabilmesi için bütçe ile tahsis edilen ödenekler yetersiz kalacaktır. | <ul style="list-style-type: none"> Ödenek ihtiyacına yönelik analiz çalışmaları yapılarak ödenek temini için gerekli girişimlerde bulunulacaktır. |

| Durum Analizi Aşamaları | Tespitler/ Sorun Alanları | İhtiyaçlar/ Gelişim Alanları |
|-------------------------|--|--|
| PESTLE Analizi | <ul style="list-style-type: none"> • Atatürk, ilke ve inkılapları ile düşünce ve politikalarının kamuoyunun gündeminde yer alması • Ülkemizde ve dünyada yaşanan ekonomik zorluk ve krizlerin, kurum kaynaklarını azaltması, mal ve hizmet maliyetlerini artırması • Görsel kültürün cazibesinin artmasına paralel okuma alışkanlığının azalması • Vatandaşların yayınlardan elektronik ortamda ücretsiz olarak yararlanma beklentisi • Sosyal medya kullanımının artması ve iletişim olanaklarının genişlemesi • Komşu ülkelerdeki çatışmalar ve savaşlar nedeniyle ülkemizin yoğun mülteci akımına ve düzensiz göçlere maruz kalması. • Toplumda sosyal ve beşeri bilimlerde öncelikli eğitim görme tercihinin azalması • Teknolojinin sürekli gelişmesi • Yapay zekâ uygulamalarının giderek yaygınlaşması • E-kitap kullanımının yaygınlaşması • Mali ve idari genel mevzuatta sık değişiklik yapılması • Küresel ısınma ve iklim değişikliği. • Çevresel sürdürülebilirlik konusunda farkındalığın artması | <ul style="list-style-type: none"> • Ermeni ve Pontus meselesinin ulusal ve uluslararası kamuoyunda doğru anlatılması için daha fazla bilimsel çalışma ve etkinlikler yapılarak geniş kitlelere ulaştırılması • Atatürk, ilke ve inkılapları ile düşünce ve politikalarının ulusal ve uluslararası kamuoyunda doğru anlatılması için daha fazla bilimsel çalışma ve etkinlikler yapılarak geniş kitlelere ulaştırılması • Kaynakların verimli kullanılması ile maliyetlerin azaltılmasına yönelik dijitalleşme, çevrimiçi vb. yol ve yöntemler geliştirilmesi • Toplumun her kesimine yönelik görsel yayınlar hazırlanması • Yayınların elektronik ortamda (e-Pub vb.) kullanıma açılması için gerekli teknik altyapı oluşturulması • Kurumlarımızca gerçekleştirilen çalışmalar sosyal medya ve diğer iletişim kanalları vasıtasıyla daha geniş kitlelere ulaştırılması • Doğru bilginin kitlelere ulaştırılacağı resmi hesaplar aktif tutulmalı, medya takibi yapılarak bilgi kirliliğini önlemeye yönelik çalışmalara önem verilmesi • Temel eğitim düzeyinden başlayarak gençlerimizde tarih bilincinin artırılmasına yönelik çalışmalar sistemli bir hale getirilmesi • Türk kültüründe yozlaşmanın önüne geçilmesi ve kültürel değerlerimizin geniş kitlelere aktarılmasına yönelik faaliyetler yayın vb. etkinliklerle desteklenmeli |

| Durum Analizi Aşamaları | Tespitler/ Sorun Alanları | İhtiyaçlar/ Gelişim Alanları |
|-------------------------|---------------------------|--|
| | | <ul style="list-style-type: none">• Sosyal ve beşeri bilimler alanında eğitim görenlere verilen destekler öncelikli alanlar belirlenerek teşvik edici şekilde artırılmalı• Kurumumuzdan destek sağlanan bursiyerlerin aidiyet duygusunun artırılmasına yönelik faaliyetler geliştirilmeli• Teknolojik gelişmeler sürekli takip edilerek Kurumun bilgi işlem ve altyapısının bu teknolojilere uyumu sağlanmalı• Bütünleşik Bilgi Sistemi dâhilinde geliştirilen uygulamaların e-devlet kapısında erişime açılması ve mobil uygulamalar ile yaygınlaştırılması• Siber saldırılara yönelik alınan önlemlerin artırılması• Yapay zekâ uygulamaları ile ilgili hazırlık çalışmalarına başlanması• E-kitaba yönelik mevzuat eksikliği giderilerek Kurum yayınlarının e-kitaba dönüştürülmesi• Mevzuat değişiklikleri takip edilerek kurumsal süreçlerin bu değişikliklere uyumu sağlanmalı• Enerji kaynaklarının verimli kullanılması ve israf edilmemesi için tedbirler geliştirilmeli• Sıfır atık projesi kapsamında Kurumumuzca yapılması gereken çalışmalar yerine getirilmeli• Dijitalleşme ile e-yayıncılığa önem verilerek kâğıt tüketimi azaltılmalı |

3- GELECEĞE BAKIŞ

3.1- MİSYON

MİSYON

Atatürk, Millî Mücadele ve Türkiye Cumhuriyeti tarihini tüm yönleriyle araştırmak ve araştırma sonuçlarını yaymaktır.

3.2- VİZYON

Atatürk ve Cumhuriyet Dönemi değerlerini kavrayan, bilimsel bir bakış açısıyla araştıran, alanında öncü bir kurum olmak.

3.3- TEMEL DEĞERLER

- ❖ Bilime Uygunluk
- ❖ Uzmanlık
- ❖ Özgünlük
- ❖ Güncellik
- ❖ Erişilebilirlik
- ❖ Eleştiriye Açıklık

4- STRATEJİ GELİŞTİRME: AMAÇ, HEDEF VE PERFORMANS GÖSTERGESİ İLE STRATEJİLERİN BELİRLENMESİ

4.1- Hedeflerden Sorumlu ve İş birliği Yapılacak Birimler

Tablo 14: Hedeflerden Sorumlu ve İş birliği Yapılacak Birimler

| Hedefler | Harcama Birimleri | | | |
|---|-------------------------------|-------------------------------|---|------------------------------|
| | Bilimsel Çalışmalar Müdürlüğü | Strateji Geliştirme Müdürlüğü | İnsan Kaynakları ve Destek Hizmetleri Müdürlüğü | Kütüphane ve Arşiv Müdürlüğü |
| H1.1: Basılı ve görsel kurum yayınlarının sayısı artırılabacak ve daha geniş kitlelere ulaşması sağlanacaktır. | S | İ | İ | İ |
| H1.2: Atatürk ve Türkiye Cumhuriyeti tarihine ilişkin konularda yurt içi ve yurt dışında bilimsel etkinlikler düzenlenecek, bilimsel etkinliklere katılım ve destek sağlanacaktır. | S | İ | İ | İ |
| H1.3: Atatürk ve Türkiye Cumhuriyeti tarihine ilişkin konularda projeler yürütülecek ve projelere destek verilecektir. | S | İ | İ | İ |
| H1.4: Kurum Kütüphanesi ve arşivi, kaynak niteliğindeki bilgi ve belgelerle zenginleştirilecek ve bunlara erişim kolaylaştırılacaktır. | İ | İ | İ | S |
| H1.5: Atatürk ve Türkiye Cumhuriyeti tarihine ilişkin konularda lisansüstü çalışma yapan öğrenci ve araştırmacılara araştırma bursu verilecektir. | S | İ | İ | İ |
| H2.1: Kurum tanınırlığı arttırılacak ve kurumsal iletişim ağı geliştirilecektir. | İ | İ | S | İ |
| H2.2: İnsan kaynakları kapasitesi geliştirilecektir. | İ | İ | S | İ |

4.1- Hedef Kartları

Tablo 15: H1.1- Hedef Kartları

| | | | | | | | |
|---|---|-------------------------------------|---------|---------|---------|---------|---------|
| Amaç (A.1) | Atatürk ve Türkiye Cumhuriyeti Tarihine ilişkin konularda bilimsel araştırmalar yapmak bu tür çalışmalarını desteklemek, bunların sonuçlarını yaymak ve yayımlamak. | | | | | | |
| Hedef (H1.1) | Basılı ve görsel kurum yayınlarının sayısı artırılacak ve daha geniş kitlelere ulaşması sağlanacaktır. | | | | | | |
| Amacın İlgili Olduğu Program/Alt Program Adı | Atatürk, Millî Mücadele ve Türkiye Cumhuriyeti tarihi Araştırmaları | | | | | | |
| Amacın İlişkili Olduğu Alt Program Hedefi | Atatürk, Millî Mücadele ve Türkiye Cumhuriyeti tarihi konusunda kamuoyunun doğru ve güvenilir bilgiye ulaşmasının sağlanması | | | | | | |
| Performans Göstergeleri | Hedefe Etkisi (%) | Plan Dönemi Başlangıç Değeri (2023) | 2024 | 2025 | 2026 | 2027 | 2028 |
| PG1.1.1 Yayımlanan yeni yayın sayısı (basılı-elektronik) | 40 | 569 | 587 | 605 | 624 | 643 | 663 |
| PG1.1.2 Basılan tıpkıbasım sayısı (basılı-elektronik) | 20 | 202 | 207 | 213 | 220 | 227 | 234 |
| PG1.1.3 Atatürk Araştırma Merkezi Dergisinde yayımlanan Makale sayısı | 20 | 1.107 | 1.121 | 1.135 | 1.150 | 1.165 | 1.180 |
| PG1.1.4 Ücretsiz dağıtılan yayın sayısı | 10 | 324.679 | 339.679 | 355.679 | 372.679 | 389.679 | 407.679 |
| PG1.1.5 Katılım sağlanan kitap fuarı sayısı | 10 | 142 | 148 | 154 | 160 | 166 | 172 |
| Sorumlu birim | Bilimsel Çalışmalar Müdürlüğü | | | | | | |
| İş birliği yapılacak birim | İnsan Kaynakları ve Destek Hizmetleri Müdürlüğü Strateji Geliştirme Müdürlüğü Kütüphane ve Arşiv Müdürlüğü | | | | | | |
| Riskler | <ul style="list-style-type: none"> Bütçede yeterli kaynağın ayrılmaması Yeterli seviyede makale ve eser başvurusunun yapılmaması Sipariş yayın takviminin zamanında sonuçlanmaması ya da olumsuz sonuçlanması Basılacak eser için yazar ve yazarın mirasçılarında telif alma süresinin uzaması Eser basımı için hizmet alınan firmanın istenen takvimde ve kalitede hizmet sunmaması | | | | | | |
| Stratejiler | <ul style="list-style-type: none"> Atatürk ve Türkiye Cumhuriyeti Tarihine ilişkin konularda, kurum bünyesinde hazırlanan eserler yayımlanmaya devam edilecek Kurum yayınlarının daha geniş kitlelere ulaşması için yayınların ulusal ve uluslararası kitap fuarlarında, üniversitelerde ve e-mağaza aracılığıyla satış ve tanıtımı artırılacak | | | | | | |

| | |
|-----------------|--|
| | <ul style="list-style-type: none"> Atatürk Araştırma Merkezi Dergisi'nin yayımlanmasına devam edilecek, uluslararası indekslerce taranır hale getirilecek Kurum yayınlarının daha geniş kitlelere ulaşması için dijital yayıncılığın artırılması sağlanacak |
| Maliyet Tahmini | 110.000.000.-TL |
| Tespitler | <ul style="list-style-type: none"> Eserin basımı için planlanan sürecin uzun olması Yayın faaliyetlerinin toplumun tüm kesimlerini (yetişkin, genç ve çocuk) kapsamaması Kurum yayınlarının yeterince tanıtılmaması Mobil satış birimlerinin oluşturulamaması |
| İhtiyaçlar | <ul style="list-style-type: none"> Eser basımı için planlanan süreç hızlandırılmalı Hakem havuzu genişletilmeli Yürütülecek çalışmalarda yazılı ve görsel medya etkin biçimde kullanılmalı, eserlerimize ilişkin tanıtım ve dağıtım faaliyetleri etkin biçimde yürütülmeli. |

Tablo 16: H1.2- Hedef Kartları

| | | | | | | | |
|--|--|-------------------------------------|------|------|------|------|------|
| Amaç (A.1) | Atatürk ve Türkiye Cumhuriyeti tarihine ilişkin konularda bilimsel araştırmalar yapmak bu tür çalışmaları desteklemek, bunların sonuçlarını yaymak ve yayımlamak. | | | | | | |
| Hedef (H1.2) | Atatürk ve Türkiye Cumhuriyeti tarihine ilişkin konularda yurt içi ve yurt dışında bilimsel etkinlikler düzenlenecek, bilimsel etkinliklere katılım ve destek sağlanacaktır. | | | | | | |
| Amacın İlgili Olduğu Program/Alt Program Adı | Atatürk, Millî Mücadele ve Türkiye Cumhuriyeti tarihi Araştırmaları | | | | | | |
| Amacın İlişkili Olduğu Alt Program Hedefi | Atatürk, Millî Mücadele ve Türkiye Cumhuriyeti tarihi konusunda kamuoyunun doğru ve güvenilir bilgiye ulaşmasının sağlanması | | | | | | |
| Performans Göstergeleri | Hedefe Etkisi (%) | Plan Dönemi Başlangıç Değeri (2023) | 2024 | 2025 | 2026 | 2027 | 2028 |
| PG1.2.1 Uluslararası Atatürk Kongresi sayısı | 30 | 10 | 10 | 10 | 10 | 11 | 11 |
| PG1.2.2 Gerçekleştirilen bilimsel etkinlik sayısı (kongre, sempozyum, panel, çalıştay vb.) | 40 | 199 | 211 | 223 | 235 | 246 | 257 |
| PG1.2.3 Desteklenen etkinlik sayısı | 20 | 7 | 9 | 11 | 13 | 14 | 16 |
| PG1.2.4 Yurt içi ve yurt dışında katılım sağlanan etkinlik sayısı | 10 | 170 | 172 | 174 | 176 | 178 | 183 |
| Sorumlu birim | Bilimsel Çalışmalar Müdürlüğü | | | | | | |

| | |
|----------------------------|---|
| İş birliği yapılacak birim | İnsan Kaynakları ve Destek Hizmetleri Müdürlüğü Strateji Geliştirme Müdürlüğü Kütüphane ve Arşiv Müdürlüğü |
| Riskler | <ul style="list-style-type: none"> Etkinlik düzenlenmesi için bütçede yeterli kaynağın ayrılmaması Düzenlenen etkinliklerin kamuoyunda yeterli ilgiyi görmemesi ve tanıtımının yeterince yapılamaması |
| Stratejiler | <ul style="list-style-type: none"> Atatürk ve Türkiye Cumhuriyeti Tarihine ilişkin konularda ulusal ve uluslararası sempozyum, panel, çalıştay vb. etkinlikler düzenlenmeye devam edilecek Bilimsel ve kültürel etkinliklerin tespiti için üniversitelerle, konunun uzmanı kişi ve kuruluşlarla iş birliği yapılacak Başka kurum ve kuruluşlarının düzenlediği bilimsel toplantılara katılım sağlanacak Dört yılda bir düzenlenen Uluslararası Atatürk Kongresi takvime uygun olarak yapılmaya devam edilecek |
| Maliyet Tahmini | 173.000.000.-TL |
| Tespitler | <ul style="list-style-type: none"> Düzenlenen etkinliklerin kamuoyunda yeterli ilgiyi görmemesi Kurum etkinliklerinin tanıtımının yeterince yapılamaması |
| İhtiyaçlar | <ul style="list-style-type: none"> Etkinlikler için daha fazla kaynak ayrılması Uluslararası işbirliklerinin güçlendirilmesi Yürütülecek çalışmalarda yazılı ve görsel medya etkin biçimde kullanılmalı. |

Tablo 17: H1.3- Hedef Kartları

| | | | | | | | |
|--|---|-------------------------------------|------|------|------|------|------|
| Amaç (A.1) | Atatürk ve Türkiye Cumhuriyeti tarihine ilişkin konularda bilimsel araştırmalar yapmak bu tür çalışmaları desteklemek, bunların sonuçlarını yaymak ve yayımlamak. | | | | | | |
| Hedef (H1.3) | Atatürk ve Türkiye Cumhuriyeti tarihine ilişkin konularda projeler yürütülecek ve projelere destek verilecektir. | | | | | | |
| Amacın İlgili Olduğu Program/Alt Program Adı | Atatürk, Millî Mücadele ve Türkiye Cumhuriyeti Tarihi Araştırmaları | | | | | | |
| Amacın İlişkili Olduğu Alt Program Hedefi | Atatürk, Millî Mücadele ve Türkiye Cumhuriyeti tarihi konusunda kamuoyunun doğru ve güvenilir bilgiye ulaşmasının sağlanması | | | | | | |
| Performans Göstergeleri | Hedefe Etkisi (%) | Plan Dönemi Başlangıç Değeri (2023) | 2024 | 2025 | 2026 | 2027 | 2028 |
| <u>PG1.3.1</u> Yürütülen proje sayısı | 70 | 18 | 22 | 27 | 32 | 37 | 42 |
| <u>PG1.3.2</u> Desteklenen proje sayısı | 30 | 5 | 7 | 9 | 11 | 13 | 15 |
| Sorumlu birim | Bilimsel Çalışmalar Müdürlüğü | | | | | | |

| | |
|----------------------------|---|
| İş birliği yapılacak birim | İnsan Kaynakları ve Destek Hizmetleri Müdürlüğü Strateji Geliştirme Müdürlüğü Kütüphane ve Arşiv Müdürlüğü |
| Riskler | <ul style="list-style-type: none"> Beklenen nitelikte proje başvurusu olmaması Bütçede ödeneğinin yetersiz olması |
| Stratejiler | <ul style="list-style-type: none"> Atatürk ve Türkiye Cumhuriyeti tarihine ilişkin konularda projeler yürütülecek Türkiye Cumhuriyeti Döneminde ekonomik, sosyal, siyasi, kültürel vb. alanlardaki politikalara yönelik bilimsel araştırmalar yapılacak |
| Maliyet Tahmini | 101.000.000.-TL |
| Tespitler | <ul style="list-style-type: none"> Desteklenmeye değer seviyede proje sunulmaması Beklenen nitelikte proje başvurusu olmaması |
| İhtiyaçlar | <ul style="list-style-type: none"> Projelere daha fazla kaynak ayrılması Uzman/Uzman yardımcılarının araştırma projesi hazırlama konusunda formasyonlarının güçlendirilmesi Bilim Kurulu ve haberleşme üyelerinin kurumun faaliyetlerinde etkin olmalarının sağlanması |

Tablo 18: H1.4- Hedef Kartları

| | | | | | | | |
|--|---|-------------------------------------|--------|--------|--------|--------|--------|
| Amaç (A1) | Atatürk ve Türkiye Cumhuriyeti tarihine ilişkin konularda bilimsel araştırmalar yapmak bu tür çalışmalarını desteklemek, bunların sonuçlarını yaymak ve yayımlamak. | | | | | | |
| Hedef (H1.4) | Kurum Kütüphanesi ve Arşivi, kaynak niteliğindeki bilgi ve belgelerle zenginleştirilecek ve bunlara erişim kolaylaştırılacaktır. | | | | | | |
| Amacın İlgili Olduğu Program/Alt Program Adı | Atatürk, Millî Mücadele ve Türkiye Cumhuriyeti Tarihi Araştırmaları | | | | | | |
| Amacın İlişkili Olduğu Alt Program Hedefi | Atatürk, Milli Mücadele ve Türkiye Cumhuriyeti tarihi konusunda kamuoyunun doğru ve güvenilir bilgiye ulaşmasının sağlanması | | | | | | |
| Performans Göstergeleri | Hedefe Etkisi (%) | Plan Dönemi Başlangıç Değeri (2023) | 2024 | 2025 | 2026 | 2027 | 2028 |
| PG1.4.1 Kütüphaneden yararlanan okuyucu sayısı | 25 | 17.151 | 18.151 | 19.151 | 20.151 | 21.151 | 22.151 |
| PG1.4.2 Kurum kütüphanesine kazandırılan eser sayısı | 75 | 11.496 | 11.996 | 12.496 | 12.996 | 13.496 | 13.996 |
| Sorumlu birim | Kütüphane ve Arşiv Müdürlüğü | | | | | | |

| | |
|----------------------------|--|
| İş birliği yapılacak birim | İnsan Kaynakları ve Destek Hizmetleri Müdürlüğü Strateji Geliştirme Müdürlüğü Bilimsel Çalışmalar Müdürlüğü |
| Riskler | <ul style="list-style-type: none"> Yeni belge ve kaynakların kütüphaneye sağlanması için bütçede yeterli kaynağın ayrılmaması Mevcut hizmet binasının taşınması sırasında kütüphane kaynaklarının zarar görmesi |
| Stratejiler | <ul style="list-style-type: none"> Atatürk ve Türkiye Cumhuriyeti hakkında yurt içinde ve yurt dışında bulunan bilgi ve belgelerin kurum arşivine kazandırılması amacıyla kişi ve kuruluşlarla iş birliği yapılacak Kurum arşivinde bulunan her türlü bilgi ve belge, tasnif edilecek ve tasnif edilen bilgi ve belgeler elektronik ortama aktarılarak araştırmacıların hizmetine sunulacak Kurum kütüphanesi okuyucuların beklentileri doğrultusunda zenginleştirilecek Arşiv kataloğunun dijitalleştirilerek kamuoyuna ulaştırılması için gerekli çalışmalar yapılacak |
| Maliyet Tahmini | 16.300.000.-TL |
| Tespitler | <ul style="list-style-type: none"> Arşivde bulunan bazı belgelerin tasnifinin yapılmaması Kütüphane hizmetlerini sunacak personel sayısının yetersiz olması |
| İhtiyaçlar | <ul style="list-style-type: none"> Kütüphanenin kaynak zenginliğinin artırılması Arşivde bulunan belge fotokopilerinin tasnifinin yapılarak okuyucuya sunulması Kütüphanenin teknolojik ve bilişim altyapısının güçlendirilmesi ve kitapların muhafaza ve güvenliği için teknik altyapının kurulması Kütüphane hizmetlerinin aksamaması için kütüphaneci kadrosunun artırılması |

Tablo 19: H1.5- Hedef Kartları

| | | | | | | | |
|--|---|-------------------------------------|------|------|------|------|------|
| Amaç (A.1) | Atatürk ve Türkiye Cumhuriyeti tarihine ilişkin konularda bilimsel araştırmalar yapmak bu tür çalışmaları desteklemek, bunların sonuçlarını yaymak ve yayımlamak. | | | | | | |
| Hedef (H1.5) | Atatürk ve Türkiye Cumhuriyeti tarihine ilişkin konularda lisansüstü çalışma yapan öğrenci ve araştırmacılara araştırma bursu verilecektir. | | | | | | |
| Amacın İlgili Olduğu Program/Alt Program Adı | Atatürk, Milli Mücadele ve Türkiye Cumhuriyeti Tarihi Araştırmaları | | | | | | |
| Amacın İlişkili Olduğu Alt Program Hedefi | Atatürk, Milli Mücadele ve Türkiye Cumhuriyeti tarihi konusunda kamuoyunun doğru ve güvenilir bilgiye ulaşmasının sağlanması | | | | | | |
| Performans Göstergeleri | Hedefe Etkisi (%) | Plan Dönemi Başlangıç Değeri (2023) | 2024 | 2025 | 2026 | 2027 | 2028 |
| PG1.5.1 Verilen yüksek lisans bursu sayısı | 50 | 43 | 44 | 46 | 48 | 50 | 52 |
| PG1.5.2 Verilen doktora bursu sayısı | 50 | 46 | 50 | 54 | 58 | 62 | 66 |

| | |
|----------------------------|---|
| Sorumlu birim | Bilimsel Çalışmalar Müdürlüğü |
| İş birliği yapılacak birim | İnsan Kaynakları ve Destek Hizmetleri Müdürlüğü Strateji Geliştirme Müdürlüğü Kütüphane ve Arşiv Müdürlüğü |
| Riskler | <ul style="list-style-type: none"> Burs kazanan öğrencinin tezini tamamlayıp kuruma teslim edememesi Burslar için ayrılan bütçe ödeneğinin yetersiz olması |
| Stratejiler | <ul style="list-style-type: none"> Atatürk ve Türkiye Cumhuriyeti tarihi ile ilgili belirlenen alan ve konularda araştırma yapan Yüksek lisans ve doktora öğrencilerine burs verilecektir. |
| Maliyet Tahmini | 22.000.000.-TL |
| Tespitler | <ul style="list-style-type: none"> Bursiyer ile kurum ilişkilerinin zayıf olması |
| İhtiyaçlar | <ul style="list-style-type: none"> Bursiyerlerin kuruma aidiyet duygularının güçlendirilmesi Bütçede burs için ayrılan ödeneğin artırılması |

Tablo 20: H2.1- Hedef Kartları

| | | | | | | | |
|--|--|-------------------------------------|-------|-------|-------|-------|-------|
| Amaç (A.2) | Kurumsal kapasiteyi geliştirmek ve güçlendirmek. | | | | | | |
| Hedef (H2.1) | Kurum tanınırlığı arttırılacak ve kurumsal iletişim ağı geliştirilecektir. | | | | | | |
| Amacın İlgili Olduğu Program/Alt Program Adı | Atatürk, Milli Mücadele ve Türkiye Cumhuriyeti Tarihi Araştırmaları | | | | | | |
| Amacın İlişkili Olduğu Alt Program Hedefi | Atatürk, Milli Mücadele ve Türkiye Cumhuriyeti tarihi konusunda kamuoyunun doğru ve güvenilir bilgiye ulaşmasının sağlanması | | | | | | |
| Performans Göstergeleri | Hedefe Etkisi (%) | Plan Dönemi Başlangıç Değeri (2023) | 2024 | 2025 | 2026 | 2027 | 2028 |
| <u>PG2.1.1</u> Dijital Ansiklopedilere yüklenen madde sayısı | 40 | 1.000 | 1.300 | 1.400 | 1.500 | 1.600 | 1.700 |
| <u>PG2.1.2</u> Sosyal medya hesaplarımızdan (X, instagram ve facebook) yapılan paylaşım sayısı | 40 | 4.400 | 5.100 | 5.850 | 6.710 | 7.640 | 8.650 |
| <u>PG2.1.3</u> Genel ağ sayfasının çevrildiği yabancı dil sayısı | 20 | 0 | 1 | 1 | 2 | 2 | 2 |

| | |
|----------------------------|--|
| Sorumlu birim | İnsan Kaynakları ve Destek Hizmetleri Müdürlüğü, |
| İş birliği yapılacak birim | Strateji Geliştirme Müdürlüğü Bilimsel Çalışmalar Müdürlüğü Kütüphane ve Arşiv Müdürlüğü |
| Riskler | <ul style="list-style-type: none"> Siber saldırılara maruz kalınması |
| Stratejiler | <ul style="list-style-type: none"> Sosyal medya farkındalığı arttırılacak |
| Maliyet Tahmini | 26.294.000.-TL |
| Tespitler | <ul style="list-style-type: none"> Sosyal medya hesaplarında takipçi sayısı azlığı Kurum genel ağ sayfanın yabancı dilde yayımlanmaması |
| İhtiyaçlar | <ul style="list-style-type: none"> Sosyal medya farkındalığının arttırılması Sosyal medyanın güçlendirilmesi için yeterli personel sağlanması Kurum genel ağ sayfanın belirlenen yabancı dillere çevrilmesi |

Tablo 21: H2.2- Hedef Kartları

| Amaç (A.2) | Kurumsal kapasiteyi geliştirmek ve güçlendirmek. | | | | | | |
|---|--|-------------------------------------|------|------|------|------|------|
| Hedef (H2.2) | İnsan kaynakları kapasitesi geliştirilecektir. | | | | | | |
| Amacın İlgili Olduğu Program/Alt Program Adı | Atatürk, Milli Mücadele ve Türkiye Cumhuriyeti Tarihi Araştırmaları | | | | | | |
| Amacın İlişkili Olduğu Alt Program Hedefi | Atatürk, Milli Mücadele ve Türkiye Cumhuriyeti tarihi konusunda kamuoyunun doğru ve güvenilir bilgiye ulaşmasının sağlanması | | | | | | |
| Performans Göstergeleri | Hedefe Etkisi (%) | Plan Dönemi Başlangıç Değeri (2023) | 2024 | 2025 | 2026 | 2027 | 2028 |
| PG2.2.1 Çalışan memnuniyetine yönelik yapılan anket ve ankete ait değerlendirme toplantısı sayısı | 40 | 7 | 9 | 11 | 13 | 15 | 17 |
| PG2.2.2 Personelin mesleki gelişimine yönelik katılım sağladığı eğitim sayısı | 30 | 77 | 80 | 83 | 86 | 89 | 92 |
| PG2.2.3 Uzaktan Eğitim Kapısı aracılığıyla eğitimlere katılan personel oranı | 20 | 76 | 78 | 80 | 82 | 84 | 86 |

| | | | | | | | |
|---|---|---|----|----|----|----|----|
| PG2.2.4 Görevde Yükselme ve Unvan Değişikliği Sınav İlanlarına Yapılan Başvuru Sayısı* | 10 | 0 | 14 | 14 | 14 | 14 | 14 |
| Sorumlu birim | İnsan Kaynakları ve Destek Hizmetleri Müdürlüğü | | | | | | |
| İş birliği yapılacak birim | Strateji Geliştirme Müdürlüğü Bilimsel Çalışmalar Müdürlüğü Kütüphane ve Arşiv Müdürlüğü | | | | | | |
| Riskler | <ul style="list-style-type: none"> Kurum personelinin motivasyonun güçlü olmaması Personelin eğitim ihtiyacının doğru tespit edilememesi Personelin uzaktan eğitim kapısı üzerinden sunulan eğitimlere katılmaması Sistem hataları nedeniyle görevde yükselme ve unvan değişikliği sınav ilanının kariyer kapısında yayımlanamaması/başvuruların alınmaması | | | | | | |
| Stratejiler | <ul style="list-style-type: none"> Çalışanlar arasındaki iletişim geliştirip güçlendirilecek Personelin eğitim ihtiyaçları düzenli olarak belirlenecek ve hizmet içi eğitim kurslarına katılım sağlanacak Uzaktan eğitim kapısı üzerinden sunulan eğitimler hakkında personel bilgilendirilecek Motivasyon, aidiyetin güçlendirilmesi için gerekli anket ve toplantılar yapılacak | | | | | | |
| Maliyet Tahmini | 24.215.000.-TL | | | | | | |
| Tespitler | <ul style="list-style-type: none"> Çevrim içi eğitimlerden yeterli düzeyde verim alınmaması Eğitimle ilgili duyuruların personel tarafından takibinin yapılmaması | | | | | | |
| İhtiyaçlar | <ul style="list-style-type: none"> Yeni insan kaynağı temini ile mevcut insan kaynağının eğitim ihtiyacının karşılanması Motivasyon, aidiyetin güçlendirilmesi için gerekli anket ve toplantıların yapılması Yeni başlayan personel için oryantasyon düzenlenmesi | | | | | | |

*Performans göstergesi değeri kümülatif olarak belirlenmemiştir.

Tablo 22: Hedef Riskleri ve Kontrol Faaliyetleri

| Hedef 1.1 Basılı ve görsel kurum yayınlarının sayısı artırılacak ve daha geniş kitlelere ulaşması sağlanacaktır. | | |
|---|---|--|
| Risk | Açıklama | Kontrol Faaliyetleri |
| Bütçede yeterli kaynağın ayrılmaması | Bütçe ödeneğinin yetersiz olması nedeniyle planlanan eser basımlarının yapılamaması | Bütçe ödeneğinin arttırılmasına yönelik çalışmalar yapılması. |
| Yeterli seviyede makale ve eser başvurusunun yapılmaması | Yeterli seviyede makale ve eser başvurusunun yapılmamasının eser basım sürecini uzatması | Başvuru aşamasındaki eser ve makalelerin ilgili komisyonlar tarafından inceleme sürecinin hızlandırılması. |
| Sipariş yayın takviminin zamanında sonuçlanmaması ya da olumsuz sonuçlanması | Eserin basımı için planlanan sürecin uzun olması | Eser basımı için planlanan sürecin hızlandırılması Hakem havuzunun genişletilmesi |
| Basılacak eser için yazar ve yazarın mirasçılarında telif alma süresinin uzaması | Basılacak eserler için vefat etmiş yazarların mirasçılara ulaşamadığı için telifin alınmaması | Mirasçılarla iletişime geçilerek sürecin hızlandırılması |
| Eser basımı için hizmet alınan firmanın istenen takvimde ve kalite hizmet sunamaması | Hizmet alınan firmada yaşanan aksaklıklardan dolayı eser basımında gecikmeler olması | Basımı yapılmasına karar verilen eserler için matbaa sürecinin hızlandırılması |
| Hedef 1.2 Atatürk ve Türkiye Cumhuriyeti Tarihine ilişkin konularda yurt içi ve yurt dışında bilimsel etkinlikler düzenlenecek, bilimsel etkinliklere katılım ve destek sağlanacaktır. | | |
| Risk | Açıklama | Kontrol Faaliyeti |
| Etkinlik düzenlenmesi için bütçede yeterli kaynağın ayrılmaması | Bütçede yeterli kaynak ayrılmadığı için planlanan etkinliklerin yapılamaması | Bütçe teklifinin ihtiyaca uygun olarak hazırlanması. Bütçeye yük getirmeyecek etkinliklere öncelikli katılımın sağlanması. |
| Düzenlenen etkinliklerin kamuoyunda yeterli ilgiyi görmemesi ve tanıtımının yeterince yapılamaması | Kurumlarımızca gerçekleştirilen faaliyetlerin kamuoyunda yeterli ilgi görmemesi ve tanıtımının yapılamaması | Kurumlarımızca gerçekleştirilen çalışmalar sosyal medya ve diğer iletişim kanalları vasıtasıyla daha geniş kitlelere ulaştırılmalı |

Hedef 1.3 Atatürk ve Türkiye Cumhuriyeti Tarihine ilişkin konularda projeler yapılacak, yaptırılacak ve destek verilecektir.

| Risk | Açıklama | Kontrol Faaliyeti |
|---|---|---|
| Beklenen nitelikte proje başvurusu olmaması | Sosyal bilimler alanında projeye dayalı araştırma yürütme kültürü henüz yeterli seviyede oluşmadığından proje formları özensiz bir şekilde hazırlanmaktadır. Bu durumun yeterli sayıda ve desteklenmeye değer seviyede proje sunulmasına olumsuz etki yaratması | Bilim Kurulu üyelerinin araştırma faaliyetlerine ve proje üretmeye teşvik edilmesi Sosyal Bilimlerde proje bazlı araştırma faaliyeti yürütülmesi kültürünün geliştirilmesi. Kurumca desteklenecek proje konularının önceden ilan edilmesi ve başvuruya kabul edilecek proje formunun yönlendirici, kolay doldurulacak bir nitelikte hazırlanması. |
| Bütçede ödeneğinin yetersiz olması | Bütçede yeterli kaynak ayrılmadığı için planlanan projelerin yapılamaması | Bütçe teklifinin ihtiyaca uygun olarak hazırlanması. |

Hedef 1.4 Kurum Kütüphanesi ve arşivi, kaynak niteliğindeki bilgi ve belgelerle zenginleştirilecek ve bunlara erişim kolaylaştırılacaktır.

| Risk | Açıklama | Kontrol Faaliyetleri |
|---|--|---|
| Kütüphane hizmetlerini sunacak personel sayısının yetersiz olması | Personel yetersizliği nedeniyle kütüphane hizmetlerinin kesintiye uğraması | Gerekli planlamalar yapılarak Strateji Bütçe Başkanlığından Kütüphaneci kadrosu tahsisinin sağlanması |
| Mevcut hizmet binasının taşınması sırasında kütüphane kaynaklarının zarar görmesi | Kurumumuz yeni hizmet binasına taşınması sırasında kaynakların zarar görmesi | Kütüphane kaynaklarının taşınma sırasında muhafaza ve güvenliğinin sağlanması amacıyla tedbirler alınması |

Hedef 1.5 Atatürk ve Türkiye Cumhuriyeti Tarihine ilişkin konularda lisansüstü çalışma yapan öğrenci ve araştırmacılara araştırma bursu verilecektir.

| Risk | Açıklama | Kontrol Faaliyetleri |
|---|--|--|
| Burs kazanan öğrencinin tezini tamamlayıp kuruma teslim edememesi | Bursiyerlerin kurumla ilişkilerinin yetersiz olması ve burs mevzuatında yaşanan eksikler nedeniyle tezlerini zamanında kuruma teslim edememesi | Bursiyerlerin kuruma aidiyet duygularının güçlendirilmesi Bursiyer ile Kurum arasındaki ilişkinin güçlendirilmesi |
| Burslar için ayrılan bütçe ödeneğinin yetersiz olması | Bütçede yeterli kaynak ayrılmadığı için bursların yeterli düzeyde verilememesi | Bütçe teklifinin ihtiyaca uygun hazırlanması |

| Hedef 2.1 Teknolojik altyapı, donanım ve kurumsal iletişim ağı geliştirilecektir. | | |
|---|--|--|
| Risk | Açıklama | Kontrol Faaliyetleri |
| Siber saldırılara maruz kalınması | İstenmeyen e-postalar ile siber saldırılar nedeniyle oluşan güvenlik açıkları sonucu Kurum hizmetlerinin kısmen ya da tamamen durması. | ISO-27001 standardı gereği sistem yöneticileri tarafından sızma testleri yapılarak güvenlik açıklarının tespit edilmesi. Sistem yöneticileri tarafından gerekli güvenlik yamalarının düzenli olarak uygulaması. Sistemlerin periyodik olarak yedeklenmesi. |
| | | |
| Hedef 2.2 Merkezin insan kaynakları kapasitesi güçlendirilecek, personel motivasyonu ve verimliliği artırılabacaktır. | | |
| Risk | Açıklama | Kontrol Faaliyetleri |
| Kurum personelinin motivasyonunun güçlü olmaması | Kurum aidiyeti yeterince oluşturulamadığı için personelin motivasyon eksikliği yaşaması | Motivasyon, aidiyetin güçlendirilmesi için gerekli anket ve toplantılar yapılması Çalışanlar arasındaki iletişimin geliştirip güçlendirilmesi |
| Personelin eğitim ihtiyacının doğru tespit edilememesi | Personelin ihtiyaç duyduğu alanlarda eğitim planlanamaması | Personelin eğitim ihtiyaçları düzenli olarak belirlenecek ve hizmet içi eğitim kurslarına katılım sağlanacak |
| Personelin uzaktan eğitim kapasitesi üzerinden sunulan eğitimlere katılmaması | Sunulan eğitimler yüz yüze olmadığı için personel eğitimlerden verim almaması ve gerekli önemi göstermemesi | Düzenlenen eğitimlere tüm personelin katılımlarının durumunun takip edilerek kurum içi performans değerlendirmesi yapılması |
| Sistem hataları nedeniyle görevde yükselme ve ünvan değişikliği sınav ilanının kariyer kapısında yayımlanamaması/başvuruların alınamaması | Kariyer kapasitesi ile ilgili sistem alt yapısının Kurumumuzca sağlanmaması nedeniyle sistem hatalarına anlık müdahale edilememesi | Kariyer kapasitesi sisteminde yaşanan sorunlarla ilgili ilgili Kurum/birimler ile irtibata geçilmesi |

4.4- MALİYETLENDİRME**Tablo 23: Tahmini Maliyetler**

| | 2024 | 2025 | 2026 | 2027 | 2028 | Toplam Maliyet |
|---------------|-------------------|-------------------|-------------------|--------------------|--------------------|--------------------|
| Amaç 1 | 53.300.000 | 66.000.000 | 74.000.000 | 99.000.000 | 130.000.000 | 422.300.000 |
| Hedef 1.1 | 14.000.000 | 17.000.000 | 20.000.000 | 22.000.000 | 37.000.000 | 110.000.000 |
| Hedef 1.2 | 24.000.000 | 28.000.000 | 30.000.000 | 45.000.000 | 46.000.000 | 173.000.000 |
| Hedef 1.3 | 12.000.000 | 16.000.000 | 17.000.000 | 23.000.000 | 33.000.000 | 101.000.000 |
| Hedef 1.4 | 1.300.000 | 2.000.000 | 3.000.000 | 4.000.000 | 6.000.000 | 16.300.000 |
| Hedef 1.5 | 2.000.000 | 3.000.000 | 4.000.000 | 5.000.000 | 8.000.000 | 22.000.000 |
| Amaç 2 | 6.721.000 | 8.205.000 | 10.858.000 | 11.315.000 | 13.410.000 | 50.509.000 |
| Hedef 2.1 | 3.621.000 | 4.105.000 | 5.458.000 | 5.700.000 | 7.410.000 | 26.294.000 |
| Hedef 2.2 | 3.100.000 | 4.100.000 | 5.400.000 | 5.615.000 | 6.000.000 | 24.215.000 |
| TOPLAM | 60.021.000 | 74.205.000 | 84.858.000 | 110.315.000 | 143.410.000 | 472.809.000 |

5- İZLEME VE DEĞERLENDİRME

İzleme ve değerlendirme süreci, kurumsal öğrenmeyi ve buna bağlı olarak faaliyetlerin sürekli olarak iyileştirilmesini sağlar. İzleme ve değerlendirme faaliyetleri sonucunda elde edilen bilgiler kullanılarak stratejik plan gözden geçirilir, hedeflenen ve ulaşılan sonuçlar karşılaştırılır. Bu karşılaştırma sonucunda gerekli görülen durumlarda stratejik planın güncellenmesi kararı verilebilir.

İzleme, amaç ve hedeflere göre kaydedilen ilerlemeyi takip etmek amacıyla uygulama öncesi ve uygulama sırasında sürekli ve sistematik olarak nicel ve nitel verilerin toplandığı ve analiz edildiği tekrarlı bir süreçtir. Değerlendirme ise devam eden ya da tamamlanmış faaliyetlerin amaç ve hedeflere ulaşmayı ne ölçüde sağladığı ve karar alma sürecine ne ölçüde katkıda bulunduğunu belirlemek amacıyla yapılan ayrıntılı ve nesnel bir incelemedir.

İzleme ve değerlendirme sürecinde temel sorumluluk üst yöneticidedir. Hedeflerin ve ilgili performans göstergeleri ile risklerin takibi, ilgili hedeften sorumlu birimin harcama yetkilisinin; harcama birimlerinden hedeflere ilişkin alınan gerçekleştirme değerlerinin toplulaştırılması ve üst yöneticiye sunulması ise SGB'nin sorumluluğundadır.

Bu çerçevede "Stratejik Plan İzleme Raporu", her yılın ilk altı aylık dönemi için "Stratejik Plan İzleme Tablosu" kullanılarak Temmuz ayının sonuna kadar harcama birimlerince sorumlu oldukları hedefler bazında hazırlanacaktır.

Değerlendirme "Değerlendirme Kriterleri ve Soruları Tablosu"nda yer alan değerlendirme kriterleri ve soruları çerçevesinde gerçekleştirilecektir. Hazırlanan stratejik plan değerlendirme tablolarına idare faaliyet raporlarında yer verilecektir.

Tablo 24: Değerlendirme Kriterleri ve Soruları

| Değerlendirme Kriteri | Değerlendirme Soruları |
|-----------------------|---|
| İlgililik | <ul style="list-style-type: none"> Planın başlangıç döneminden itibaren iç ve dış çevrede ciddi değişiklikler meydana geldi mi? Bu değişiklikler tespitler ve ihtiyaçları ne ölçüde değiştirdi? Tespitler ve ihtiyaçlardaki değişim hedef ve performans göstergelerinde bir değişiklik ihtiyacı doğurdu mu? |
| Etkililik | <ul style="list-style-type: none"> Performans göstergesi değerlerine ulaşıldı mı? Performans göstergesine ulaşma düzeyiyle tespit edilen ihtiyaçlar karşılandı mı? Performans göstergelerinde istenilen düzeye ulaşılmadıysa hedeflenen değere ulaşabilmek için yıllar itibarıyla gerçekleşmesi öngörülen hedef ve göstergelere ilişkin güncelleme ihtiyacı var mı? Performans göstergesi gelişmelerinin kalkınma planında yer alan ilgili amaç, hedef ve politikalara katkısı ne oldu? |
| Etkinlik | <ul style="list-style-type: none"> Performans gösterge değerlerine ulaşılırken öngörülemeyen maliyetler ortaya çıktı mı? Yüksek maliyetlerin ortaya çıkması durumunda hedefte ve performans göstergesi değerlerinde değişiklik ihtiyacı oluştu mu? |
| Sürdürülebilirlik | <ul style="list-style-type: none"> Performans göstergelerinin devam ettirilmesinde kurumsal, yasal, çevresel vb. unsurlar açısından riskler nelerdir? Bu riskleri ortadan kaldırmak ve sürdürülebilirliği sağlamak için hangi tedbirlerin alınması gerekir? Hedef bazında belirlenen risklerde bir değişiklik oldu mu? Gerçekleşen riskler hedeflere ulaşamamasına neden olabilir mi? Gerçekleşen riskler ya da öngörülemeyen ancak maruz kalınan ilave riskler, stratejik planın güncellenmesini gerektirir mi? |

Tablo 25: Stratejik Plan İzleme Tablosu

| Amaç 1 | | | | | |
|--|-------------------|---|---|---|-------------------------------|
| Hedef 1.1 | | | | | |
| Amaçın İlgili Olduğu Program/Alt Program Adı | | | | | |
| Amaçın İlişkili Olduğu Alt Program Hedefi | | | | | |
| Hedef 1.1 Performansı | | (PG1.1.1 Performansı X Hedefe Etkisi) + (PG1.1.2 Performansı X Hedefe Etkisi)+... | | | |
| Sorumlu Birim | | | | | |
| Performans Göstergesi | Hedefe Etkisi (%) | Plan Dönemi Başlangıç Değeri* (A) | İzleme Dönemindeki Yılsonu Hedeflenen Değer (B) | İzleme Dönemindeki Gerçekleşme Değeri (C) | Performans (%) (C-A)/(B-A)*** |
| PG 1.1.1 | | | | | |
| PG 1.1.2 | | | | | |
| Hedefe İlişkin Değerlendirmeler | | | | | |
| | | | | | |

Tablo 26: Stratejik Plan Değerlendirme Tablosu

| Amaç 1 | | | | | |
|--|-------------------|---|---|---|-------------------------------|
| Hedef 1.1 | | | | | |
| Amaçın İlgili Olduğu Program/Alt Program Adı | | | | | |
| Amaçın İlişkili Olduğu Alt Program Hedefi | | | | | |
| Hn.n Performansı | | (PG1.1.1 Performansı X Hedefe Etkisi) + (PG1.1.2 Performansı X Hedefe Etkisi)+... | | | |
| Sorumlu Birim | | | | | |
| Performans Göstergesi | Hedefe Etkisi (%) | Plan Dönemi Başlangıç Değeri* (A) | İzleme Dönemindeki Yılsonu Hedeflenen Değer (B) | İzleme Dönemindeki Gerçekleşme Değeri (C) | Performans (%) (C-A)/(B-A)*** |
| PG 1.1.1 | | | | | |
| PG 1.1.2 | | | | | |
| Hedefe İlişkin Değerlendirmeler | | | | | |
| | | | | | |

