

**T.C.**  
**BAŞBAKANLIK**  
**ATATÜRK KÜLTÜR, DİL VE TARİH YÜKSEK KURUMU**  
**ATATÜRK ARAŞTIRMA MERKEZİ BAŞKANLIĞI**



**2016 YILI**  
**PERFORMANS PROGRAMI**

**ATATÜRK KÜLTÜR, DİL VE TARİH YÜKSEK KURUMU  
ATATÜRK ARAŞTIRMA MERKEZİ BAŞKANLIĞI**

**Yayıma Hazırlayan: Strateji Geliştirme Müdürlüğü**

Adres: Ziyabey Caddesi Nu:19 06520 Balgat / Çankaya / ANKARA

Tel: 0312 2856511 - Belgegeçer: 0312.2856573

[www.atam.gov.tr](http://www.atam.gov.tr)

## BAKAN SUNUŞU



Atatürk Araştırma Merkezi Anayasanın 134. maddesi uyarınca kurulmuş olup 31. yılını geride bırakmıştır. Bu zaman zarfında Atatürkçü düşüncüyü, Atatürk İlke ve İnkılaplarını, Türkiye Cumhuriyeti Tarihini ilgilendiren alanlarda araştırma yapmak ve elde edilen bilgileri yayınlamak suretiyle etkili bir araştırma geleneği oluşturmuştur.

Merkezimiz; üniversiteler, kamu kurum ve kuruluşları, valilikler ve diğer araştırma kurumları ile ortaklaşa ulusal ve uluslararası kongre, sempozyum, panel ve çalıştay düzenlemekte, sunulan bildiriler kitap halinde neşredilerek bilim dünyasına sunulmaktadır.

Merkezimiz, kurulduğu günden bugüne kadar bilimsel alanda yaptığı çalışmalar ve yayınlarıyla da dikkat çeken bir kurum olmuştur. Merkezimiz kurulduğu ilk yıllarda öncelikle Atatürk'ün kendi eserlerinden; Nutuk'u, Söylev ve Demeçleri, Tamim Telgraf ve Beyannameleri ile birlikte Atatürkçü Düşünce Kavramının içeriğine yönelik telif eserler yayımlamıştır. Bu yayınlardan başka, çalışma alanına giren konularda araştırma ve inceleme yapan kişilerin araştırmaya dayalı özgün çalışmalarını da yayımlamaktadır. Yayınlar, kitap satış bürosunda, e-mağaza yoluyla ayrıca fuarlar ve üniversitelerde yayın satış stantları açılarak okuyucuya ulaştırılmaktadır.

Merkezimiz bünyesinde 1984 yılında konusu Atatürk, Milli Mücadele ve Cumhuriyet Tarihi olan "Atatürk İhtisas Kitaplığı" ve "Atatürk Arşivi" kurulmuştur. Atatürk Araştırma Merkezi Kütüphanesi'nde; Atatürk'ün Hayatı, Çalışmaları, Milli Mücadele Dönemi, Cumhuriyet'in Kuruluşu, Cumhuriyet Dönemi olayları, Atatürk İlke ve İnkılapları ile ilgili yayınlar bulunmaktadır. Koleksiyonun büyük bir çoğunluğu Türkçe olmakla birlikte, yayın dili açısından büyük bir çeşitlilik göstermektedir. Türkçe yayınların yanı sıra Rusça, Kazakça, Bulgarca, Macarca, Gürcüce, Yunanca, Osmanlıca, Arapça, İngilizce, Fransızca ve Almanca

yayınlar da bulunmaktadır. Ayrıca Mustafa Kemal Atatürk'ün Nutuk adlı eserinin, orijinal (Osmanlıca) ve bugünkü dille yayımlanmış nüshalarının yanı sıra çeşitli dillere çevrilmiş (İngilizce, Almanca, Fransızca, Kırgızca, Kazakça, Rusça, Farsça) nüshaları da koleksiyon içerisinde yer almaktadır.

Üniversitelerimizde, Cumhuriyet Devri konularında öğrenim gören başarılı öğrencilerimize yüksek lisans ve doktora bursları verilmekte, hazırlanan tezler Merkezimiz tarafından yayımlanmaktadır.

Merkezimiz, yaptığı yayınlar, yürüttüğü projeler ve gerçekleştirdiği bilimsel etkinliklerle kaynaklarını etkili, ekonomik ve verimli bir şekilde kullanmayı amaçlayan bir anlayışla görevlerini yürütmektedir.

2016 Yılı Performans Programı, Merkezimizin Stratejik Planı doğrultusunda yürütmesi gereken faaliyetleri, bu faaliyetlerin kaynak ihtiyacını, performans hedef ve göstergelerini içeren idare bütçesi ve idare faaliyet raporunun hazırlanmasına esas teşkil eden bir programdır.

Merkezimiz 2013-2017 Stratejik Planında belirlenen amaçlar doğrultusunda, 2016 Yılı Performans Programının hazırlanmasına emeği geçen çalışma ekibimize teşekkür eder, programda belirlenen hedeflere ulaşılması için başarılar dilerim.

**Yıldırım Tuğrul TÜRKEŞ**  
**Başbakan Yardımcısı**

## ÜST YÖNETİCİ SUNUŞU



664 sayılı Kanun Hükmünde Kararname ile yeniden yapılandırılan Atatürk Araştırma Merkezi, Atatürk Kültür, Dil ve Tarih Yüksek Kurumunun kuruluşuna dahil, özel bütçeli kamu tüzel kişiliğine sahip bir kurumdur.

Atatürk Araştırma Merkezi Başkanlığının teşkilat kanununda belirtildiği üzere ana amacı; Atatürkçü düşünceyi, Atatürk ilke ve inkılâplarını ve Türkiye Cumhuriyeti Tarihini bilimsel yoldan araştırmak, tanıtmak, yaymak ve bu konularda yayınlar yapmaktır.

Merkezimiz bu amaca ulaşmak için üniversitelerimizle etkili bir işbirliği gerçekleştirerek yapılan ilmi çalışmaların kamuoyuna ulaştırılmasında aktif rol oynamaktadır. Ayrıca tarihi ve kültürel coğrafyamızda yer alan ülkelerin bilim kurumlarıyla ortak ilmi faaliyetler yapmaktadır.

Kamu mali yönetim sistemine dahil edilen temel yöntem ve araçlardan biri de performans esaslı bütçeleme sistemidir. Bu sistemin temel unsurlarını Stratejik plan, performans programı ve faaliyet raporları oluşturmaktadır. Stratejik plan ve performans programları vasıtasıyla öngörülen hedeflere ilişkin gerçekleştirmeler ise faaliyet raporları ile kamuoyuna açıklanmaktadır.

2013-2017 dönemini kapsayan stratejik plan çerçevesinde; amaç ve hedeflere ilişkin yıllık hedefler söz konusu hedefleri gerçekleştirmek üzere belirlenen faaliyetler ve bunların



kaynak ihtiyacı, performans hedeflerine ne derece ulaşıldığını ölçmek, izlemek ve değerlendirmek üzere oluşturulan performans göstergelerinin yer aldığı 2016 yılı Performans Programı hazırlanmıştır.

2016 yılı Performans Programında, stratejik planda yer alan amaç ve hedefler doğrultusunda, program dönemine ilişkili olarak belirlenen performans hedeflerine, bunların kaynak ihtiyacına ve performans göstergelerine yer verilmiştir. Malî bilgiler yanında performans bilgileri de yer almıştır.

Merkezimiz faaliyetlerinin gerçekleştirilmesinde, 2016 yılı Performans Programının olumlu katkı sağlamasını diler, Performans Programının hazırlanmasında emeği geçen Kurum çalışanlarına teşekkür ederim.

**Prof. Dr. Mehmet Ali BEYHAN**  
**Atatürk Araştırma Merkezi Başkanı**

# İÇİNDEKİLER

BAKAN SUNUŞU	3
ÜST YÖNETİCİ SUNUŞU	5
İÇİNDEKİLER	7
<b>I. GENEL BİLGİLER</b>	<b>8</b>
A. MİSYON, VİZYON	9
B. YETKİ GÖREV VE SORUMLULUKLAR	10
C. TEŞKİLAT YAPISI	11
D. FİZİKSEL KAYNAKLAR	13
E. BİLGİ VE TEKNOLOJİK KAYNAKLAR	13
F. İNSAN KAYNAKLARI	16
G. DİĞER HUSUSLAR	18
<b>II. PERFORMANS BİLGİLERİ</b>	<b>19</b>
A. TEMEL POLİTİKA VE ÖNCELİKLER	20
B. STRATEJİK AMAÇ VE HEDEFLER	23
C. PERFORMANS HEDEF VE GÖSTERGELERİ	24
D. İDARENİN TOPLAM KAYNAK İHTİYACI	59
E. MALİ BİLGİLER	60







## **I.GENEL BİLGİLER**



## A. MİSYON VE VİZYON

Atatürk ve eseri hakkında bilimsel arařtırmalar yapmak, yaptırmak ve sonuçlarını yaymaktır

**MİSYON**

**VİZYON**

Atatürkçü düşünce, Atatürk ilke ve inkılapları konularındaki bilimsel arařtırma ve etkinlikleriyle, ulusal ve uluslararası alanda temel kurum olarak Atatürk ve eserini dünyaya tanıtmaktır.

## **B. YETKİ, GÖREV VE SORUMLULUKLAR**

Atatürk Araştırma Merkezi Başkanlığı Yüksek Kuruma bağlı, özel bütçeli ve kamu tüzel kişiliğine sahip, görev alanında bilimsel hizmet ve faaliyette bulunan bir kurumdur.

### **Anayasa'nın 134. maddesi**

Atatürkçü düşüncüyü, Atatürk ilke ve inkılâplarını, Türk kültürünü, Türk tarihini ve Türk dilini bilimsel yoldan araştırmak, tanıtmak ve yaymak amacıyla; Atatürk'ün manevi himayelerinde, Cumhurbaşkanının gözetim ve desteğinde, Başbakanlığa bağlı; Atatürk Araştırma Merkezi, Türk Dil Kurumu, Türk Tarih Kurumu ve Atatürk Kültür Merkezi'nden oluşan, kamu tüzel kişiliğine sahip "Atatürk Kültür, Dil ve Tarih Yüksek Kurumu" kurulur.

Türk Dil Kurumu ile Türk Tarih Kurumu için Atatürk'ün vasiyetnamesinde belirtilen mali menfaatler saklı olup kendilerine tahsis edilir.

Atatürk Kültür, Dil ve Tarih Yüksek Kurumu'nun kuruluşu, organları, çalışma usulleri ve özlük işleri ile kuruluşuna dahil kurumlar üzerindeki yetkileri kanunla düzenlenir.

### **Atatürk Araştırma Merkezinin görevleri**

a) Atatürk'ün kişiliği, düşüncesi, ilkeleri ve inkılâpları ile Türkiye Cumhuriyeti tarihini ilgilendiren kaynakları ve Cumhuriyet döneminde üretilen temel bilim ve kültür eserlerini incelemek ve yayıma hazırlamak veya hazırlatmak.

b) Atatürk, Millî Mücadele ve Türkiye Cumhuriyeti Tarihi ile ilgili Türkçe ve yabancı dillerde yazılmış kitap, broşür, dergi ve benzeri materyali toplamak, bilimsel yöntemlerle düzenlemek, yürütülen faaliyetler kapsamında değerlendirmek, araştırmacıların ve kamuoyunun hizmetine sunmak.

c) Görevi ile ilgili konularda bilimsel nitelikli kongreler, konferanslar, seminerler, kurslar, her türlü bilimsel toplantılar, geziler, sergiler düzenlemek; bu alanda yurtiçinde ve yurtdışında düzenlenen bilimsel etkinliklere katılmak.

ç) Görevi ile ilgili konularda süreli ve süresiz yayınlar yapmak, aynı mahiyetteki yayınları Yönetim Kurulunca belirlenecek esaslara göre desteklemek, yaptığı araştırma, inceleme, kongre, konferans ve seminerlerin sonuçlarını yayınlamak,



d) Görevi ile ilgili konularda inceleme ve araştırma yapacaklara ve lisansüstü çalışmalarda bulunacaklara Yönetim Kurulunca belirlenecek esaslara göre her türlü destek ve yardımlarda bulunmak,

e) Yurt içinde ve yurt dışında Atatürkçü düşünce, Atatürk ilke ve inkılabları konuları ile Cumhuriyetimizin kuruluşunu hazırlayan ve Cumhuriyet dönemindeki olayların sebepleri ve gelişmeleri konularında üstün başarılı eserler veren yerli ve yabancı gerçek ve tüzel kişileri Yönetim Kurulunca belirlenecek esaslara göre desteklemek.

f) Görevleri ile ilgili olarak, yurt içinde ve yurt dışında yerli ve yabancı, resmî ve özel eğitim, bilim, kültür, sanat kurum ve kuruluşları ile araştırma merkezleri, arşivleri ve benzeri yerlerde ve çeşitli dallardaki araştırmacı, yazar ve sanatkârlarla Yönetim Kurulunca belirlenecek esaslara göre işbirliğinde bulunmak.

g) Görev alanına giren konularda, yurt içi ve yurt dışındaki yayınları izlemek, incelemek, değerlendirmek

ğ) Bütünleşik Bilgi Sistemi dahilinde, arşiv ve dokümantasyon merkezi, bilgi bankaları ve veri tabanları oluşturmak, özgün telif eserler yazmak veya yaptırmak, bunları yayınlamak, tanıtmak, yaymak ve basılan eserleri kütüphanelere göndermek.

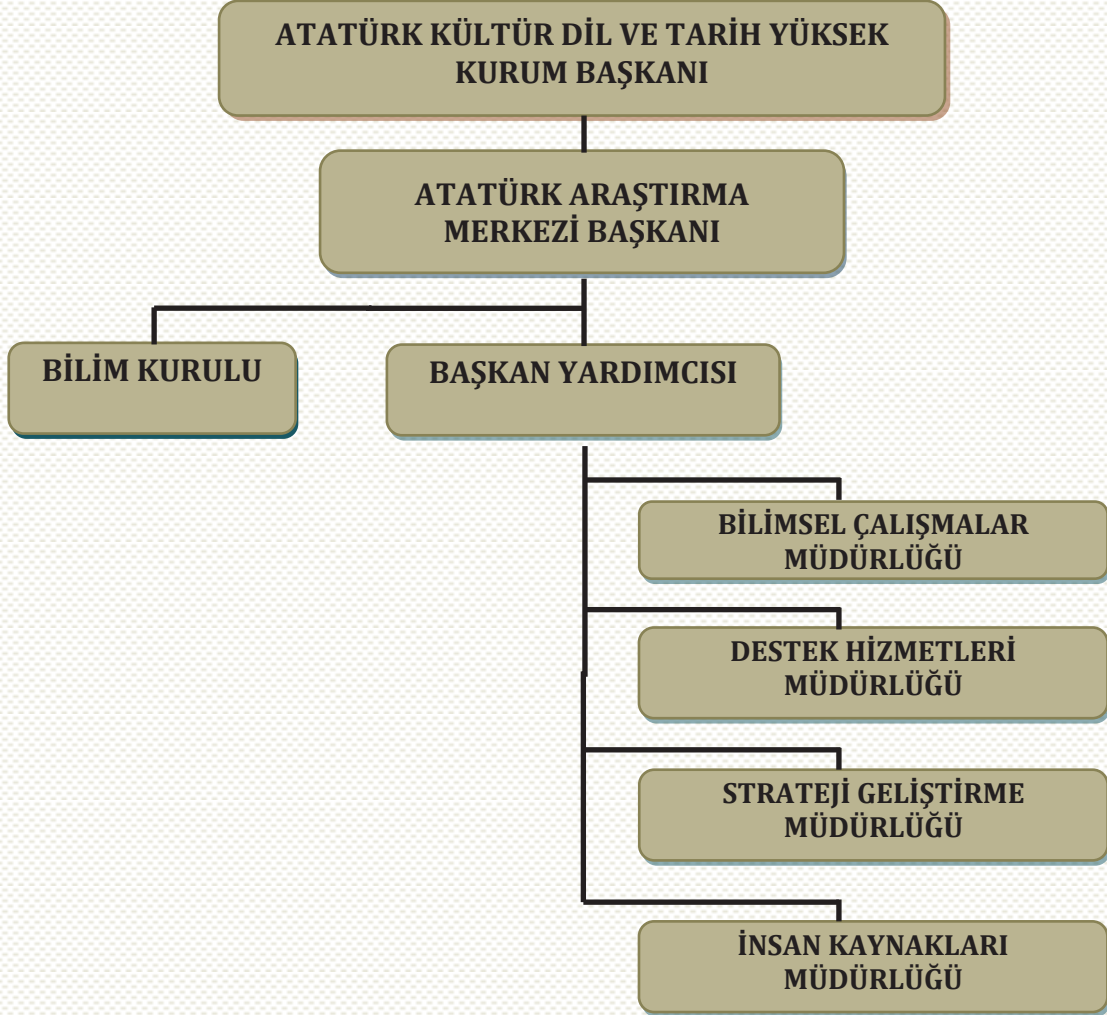
h) Yönetim Kurulunca belirlenecek esaslara göre, Bütünleşik Bilgi Sistemi dahilinde, belirlenen öncelikli konularda projeler hazırlamak ya da hazırlatmak; bu projelere katılacak yüksek lisans ve doktora öğrencilerine yurtiçi ve yurtdışı burslar vermek, üstün başarı gösterenleri ödüllendirmek.

ı) Başbakan veya İlgili Bakan ve Yönetim Kurulunca verilen diğer görevleri yerine getirmek.

### **C. TEŞKİLAT YAPISI**

Merkezimiz, Atatürk Kültür, Dil ve Tarih Yüksek Kurum Başkanlığına bağlı özel bütçeli bir kurumdur. Kurum merkezi Ankara olup taşra teşkilatımız bulunmamaktadır. Teşkilatımız Başkan, Başkan Yardımcısı, Bilim Kurulu ve Başkan yardımcısına bağlı Bilimsel Çalışmalar Müdürlüğü, Destek Hizmetleri Müdürlüğü, Strateji Geliştirme Müdürlüğü ve İnsan Kaynakları Müdürlüğünden oluşmaktadır.

## ATATÜRK ARAŞTIRMA MERKEZİ TEŞKİLAT ŞEMASI





#### **D. FİZİKSEL KAYNAKLAR**

Atatürk Araştırma Merkezi'nin kendisine ait bir binası bulunmamaktadır. Özel şahıstan kiralanmış ve Ankara, Balgat, Ziyabey Caddesi Nu:19'da bulunan binanın 4. katında faaliyetlerini sürdürmekte olup Atatürk Kültür Dil ve Tarih Yüksek Kurumu, Atatürk Kültür Merkezi ve Merkezimizce ortaklaşa kullanılmaktadır. Zemin kat dahil 5 kat ve 2 bodrum kattan oluşan binanın, 4. katında 23 çalışma bürosu, 3 arşiv odası, 1 makam odası, 1 toplantı odası, girişin altında kütüphane, depo, yayın satış bürosu ve diğer ekipmanlardan oluşmaktadır.

Kurum personelinin kullanımına tahsis edilen lojman ve sosyal tesis bulunmamaktadır.

#### **E. BİLGİ VE TEKNOLOJİK KAYNAKLAR**

Bilgi ve iletişim teknolojilerindeki gelişmeler, idarelerin çalışma süreçlerini ve hizmet sunma yöntemlerini önemli ölçüde değişikliğe uğratmıştır. Özellikle, internetin daha hızlı erişilebilir ve daha yaygın kullanılır hale gelmesiyle bilgiye ulaşım kolaylaşmakta ve kurumların internet üzerinden hizmet sunmaları mümkün hale gelmektedir. Yüksek Kurum ve bağlı Kuruluşların saymanlıklarında Muhasebat Genel Müdürlüğünce sağlanan donanımlarla internet tabanlı say2000i sistemini kullanmaktadırlar. Merkezimizin bütçe işlemleri, Bütçe Mali Kontrol Genel Müdürlüğünce oluşturulan e-bütçe sisteminden yapılmaktadır.

Atatürk Araştırma Merkezi'nin kanunla verilen görevlerinin niteliğine bakıldığında, bilimsel araştırma kurumu olan Merkezin temel işlevinin doğru bilgi üretmek ve ürettiği bilgiyi topluma, ilgili mercilere sunmak ve eğitimde kullanılabilir hale getirmek olarak özetlenebilir. Kendisine yüklenen bu görevlerin bir gereği olarak Atatürk Araştırma Merkezi ürettiği bilgileri (rapor, araştırma, yayın vb.) çeşitli araçlarla hedeflenen kitlelere sunmaktadır. Bu araçların başında da günümüz teknolojisinin gittikçe yaygınlaşan bilgi ve iletişim aracı internet gelmektedir.

Atatürk Araştırma Merkezinin bilgi ve iletişim teknolojisinin sağladığı olanaklardan yararlanma düzeyine bakıldığında şu tespitler yapılabilir;

a- Kurumun [www.atam.gov.tr](http://www.atam.gov.tr) uzantılı bir web sitesi bulunmaktadır. Bu web sitesinde Kurum hakkında bilgilere, Kurum yayınlarına 5018 sayılı Kanun ve ikincil mevzuatı gereği hazırlanıp yayımlanması gereken raporlar ve diğer bilgilere, Kurum tarafından yapılan veya yaptırılan araştırmalara, toplantılara, yürütülen ve yürütülmekte olan etkinliklere yer verilmektedir.



b- Ayrıca, Merkezin süreli yayını olan “Atatürk Araştırma Merkezi” dergisi ile bazı temel referans yayınları da tam erişime açık bir şekilde Merkezin web sitesinde yer almaktadır. Bu yayınlardan kitapların bir kısmı ile derginin tamamı web ortamından kişisel bilgisayarlara da indirilebilir özelliktedir.

c- Merkezimizce yayımlanan eserler (<http://e-magaza.atam.gov.tr>) E-mağaza sistemi sayesinde Merkezimiz yayınları alıcıların hizmetine süratli ve ucuz bir şekilde sunulmaktadır. Ayrıca Merkezimiz kütüphanesi de içeriğini ve veri tabanını tüm dünyadaki kullanıcılara e-kütüphane sistemi aracılığı ile açmıştır.

d- Merkezin gerçekleştirdiği bilimsel etkinlikleri, Web sitesinden geriye yönelik sesli ve görüntülü bir şekilde izlemek mümkündür.

e- Merkezin web sitesinde yer alan “Bilgi Edinme” bağlantısı sayesinde vatandaşlar, 4982 sayılı Bilgi Edinme Hakkı Kanunu çerçevesinde, kendilerini ve Kurum faaliyetlerini ilgilendiren konularda internet ortamından bilgi talep edebilmektedirler.

f- Vatandaşlar, Kurumun Stratejik Planı ile mevzuatı gereği düzenlenmesi gereken raporlara da web sitesi üzerinden erişim olanağına sahiptirler.

g- Kurum içinde elektronik ortamdan bilgi ve belge paylaşımı intranet (iç ağ) ile sağlanmaktadır.

h- Kurum kütüphanesinde yer alan kitapların yönetimini sağlamak üzere kütüphane yazılımından yararlanılmaktadır.

Teknolojik alt yapı bilgisayar sayısı ve internet bağlantılı bilgisayar sayısı bakımından personel ihtiyacını karşılayacak düzeydedir.



Atatürk Araştırma Merkezi Başkanlığının teknolojik kaynaklarına ilişkin bilgiler aşağıdaki tabloda yer almaktadır

<b>Teknolojik Altyapı</b>	<b>Adet</b>
<b>Binek otomobil (R. Megane /2007)</b>	<b>1</b>
<b>Minibüs (Ford / 2007)</b>	<b>1</b>
<b>Telefon hat sayısı</b>	<b>8</b>
<b>Faks (belgegeçer) cihazı</b>	<b>3</b>
<b>Bilgisayar</b>	<b>51</b>
<b>Diz üstü ve tablet bilgisayar</b>	<b>13</b>
<b>Kişi başına düşen Bilgisayar sayısı</b>	<b>1</b>
<b>İnternet</b>	<b>Var</b>
<b>Televizyon</b>	<b>6</b>
<b>Projeksiyon</b>	<b>1</b>
<b>DVD Player</b>	<b>2</b>
<b>Kamera</b>	<b>1</b>
<b>Fotokopi makinası</b>	<b>3</b>
<b>Tarayıcı</b>	<b>5</b>
<b>Fotoğraf Makinası</b>	<b>2</b>
<b>Mp3 Player 512 MB</b>	<b>0</b>
<b>Yazıcı</b>	<b>30</b>
<b>Klima cihazı</b>	<b>7</b>
<b>Yangın söndürme cihazı</b>	<b>36</b>
<b>TOPLAM</b>	<b>171</b>

## F. İNSAN KAYNAKLARI

Atatürk Araştırma Merkezi Üniversiteden 2546 sayılı Yüksek Öğretim Kanununun 38. maddesiyle görevlendirilen Merkez Başkanı ile birlikte, Ocak 2016 tarihi itibarıyla Başkan yardımcısı, idarî personel ve uzmanlardan oluşan toplam 52 personele sahiptir.

664 sayılı Kanun Hükmünde Kararname ile Atatürk Araştırma Merkezi'nin dolu-boş kadro sayısını gösteren personel durumu aşağıdaki tabloda belirtilmiştir.

UNVANI	Toplam Kadro Sayısı	Dolu Kadro Sayısı	Boş Kadro Sayısı
Kurum Başkanı	1	1	-
Başkan Yardımcısı	1	1	-
Yüksek Kurum Uzmanı	5	-	5
Yüksek Kurum Uzman Yardımcısı	10	9	1
Strateji Geliştirme Müdürü	1	1	-
İdari İşler Müdürü	3	2	1
Uzman	5	5	-
Mali Hizmetler Uzmanı	1	-	1
Mali Hizmetler Uzman Yardımcısı	1	1	-
Kütüphaneci	2	2	-
Araştırmacı	5	-	5
Mütercim	2	-	2
Programcı	1	-	1
Şef	9	5	4
Sayman	1	-	1
Ayniyat saymanı	1	1	-
Memur	14	11	3
Santral Memuru	1	1	-
Vezenedar	1	-	1
Bilgisayar İşletmeni	16	6	10
Veri Haz. Kont. İşletmeni	4	2	2
Şoför	2	2	-
Teknisyen	1	-	1
Yardımcı Hizmetler	2	2	-
<b>Toplam</b>	<b>90</b>	<b>52</b>	<b>38</b>



## Dolu Kadro Cetveli ve Personel Durumu

UNVANI	PERSONELİN CİNSİYET DURUMU		PERSONELİN EĞİTİM DURUMU					
	Kadın	Erkek	Doktora	Yüksek Lisans	Lisans	Ön Lisans	Lise	İlköğretim
Kurum Başkanı		1	1					
Başkan Yardımcısı		1		1				
Kütüphaneci	2			1	1			
Şef	4	1		1	4			
Ayniyat Saymanı	1				1			
Memur	7	4		2	7		2	
Santral Memuru	1						1	
Veri Haz .Kont. İşletmeni	1	1			1		1	
Şoför		2					1	1
Sekreter								
Bilgisayar İşletmeni	5	1			5	1		
Uzman	3	2		4	1			
Yüksek Kurum Uzman Yardımcısı	6	3		2	7			
Mali Hizmetler Uzman Yardımcısı	1				1			
Strateji Geliştirme Müdürü	1				1			
İdari İşler Müdürü		2		1	1			
Yardımcı Hizmetler		2						2
<b>Toplam</b>	<b>32</b>	<b>20</b>	<b>1</b>	<b>12</b>	<b>30</b>	<b>1</b>	<b>5</b>	<b>3</b>

## **G. DİĞER HUSUSLAR**

Kütüphane koleksiyonunun zenginleştirilmesi geçmişte olduğu gibi günümüzde de Merkezin öncelikli hedeflerinden biridir.

Atatürk Araştırma Merkezi kuruluş amacı ve görevleri itibariyle bilimsel araştırma ve yayın yapma üzerine odaklanmış bir araştırma kurumudur. Bu özelliğiyle kurumun faaliyet ve amaçlarını destekleyen bir kütüphaneye ihtiyacı kaçınılmazdır. Bu ihtiyacın farkında olan kurum, 1984 yılında 2876 sayılı yasanın 19. madde (c) ve (d) fıkraları gereğince konusu Atatürk, Milli Mücadele ve Cumhuriyet Tarihi olan “Atatürk İhtisas Kitaplığı”nı ve “Atatürk Arşivi”ni kurmuştur.

Atatürk Araştırma Merkezi Kütüphanesinde; Atatürk’ün Hayatı, Çalışmaları, Milli Mücadele Dönemi, Cumhuriyet’in Kuruluşu, Cumhuriyet Dönemi olayları, Atatürk İlke ve İnkılâpları ile ilgili yayınlar bulunmaktadır. Kütüphane koleksiyonunda bugün çoğu Türkçe olmak üzere 8903 adet kitap mevcuttur. Koleksiyonda yer alan kitap ve süreli yayınları açık raf sistemi ile kullanıcıların hizmetine sunulmaktadır. Koleksiyonda bulunan kitaplar Dewey Onlu Sınıflama Sistemine (Dewey Decimal Classification System) göre; süreli yayınlar ise yayın adına göre alfabetik olarak düzenlenmiştir. Kütüphanemiz, Dewey Onlu Sınıflama Sisteminin 20. basımını kullanmaktadır.

Koleksiyonun büyük bir çoğunluğu Türkçe olmakla birlikte, yayın dili açısından çeşitlilik göstermektedir. Türkçe yayınların yanı sıra Rusça, Kazakça, Bulgarca, Macarca, Gürcüce, Yunanca, Osmanlıca, Arapça, İngilizce, Fransızca ve Almanca yayınlar da bulunmaktadır. Ayrıca Mustafa Kemal Atatürk’ün Nutuk adlı eserinin, orijinal (Osmanlıca) ve bugünkü dille yayınlanmış nüshalarının yanı sıra çeşitli dillere çevrilmiş (İngilizce, Almanca, Fransızca, Kazakça, Türkmençe, Rusça, Farsça,Urduca) nüshaları da koleksiyon içerisinde yer almaktadır.

Merkezimiz 2016 yılında da Atatürk’ün kişiliği, düşüncesi, ilkeleri ve inkılâpları ile Türkiye Cumhuriyeti tarihini ilgilendiren konularda araştırma yapan yüksek lisans ve doktora öğrencilerine burs vermeye devam edecektir.



## II. PERFORMANS BİLGİLERİ



## **A.TEMEL POLİTİKA VE ÖNCELİKLER**

### **ONUNCU KALKINMA PLANI (2014-2018)**

#### **Kültür ve Sanat**

- Kültürümüzün özgün yapısını ve zenginliğini kaybetmeden gelişime açık olması ve evrensel kültür birikimine katkıda bulunması, kültürel ve sanatsal faaliyetlere katılımın bir yaşam alışkanlığı olarak gelişmesi sağlanacaktır.
- Ortak tarihi geçmişimiz olan ülkeler başta olmak üzere dünya ülkeleriyle kültürel ilişkilerimiz geliştirilecek, kültür endüstrisinin milli gelir, ihracat ve ülke tanıtımına katkısı artırılacaktır.
- Toplumsal bütünleşme ve dayanışmanın artırılması amacıyla hoşgörü ortamını, toplumsal diyalogu ve ortak kültürümüzü güçlendirici politika ve uygulamalara öncelik verilecektir.
- Kültür değerlerimiz ve geleneksel sanatlarımızın yaşatılmasına yönelik destekler etkinleştirilerek uygulamaya devam edilecektir.
- Yurtiçi ve yurtdışındaki kültür mirasımız, toplumun kültür, tarih ve estetik bilincini geliştirecek, kültür turizmine katkı sağlayacak ve afet riskini dikkate alacak şekilde korunacaktır.
- Tarihimizin önemli şahsiyetleri, olayları, masal kahramanları ve kültürel zenginlik unsurlarımız belgesel, dizi ve çizgi filmlere dönüştürülecektir.

#### **Kamuda Stratejik Yönetim**

- Orta vadeli harcama çerçevesi güçlendirilerek üst politika belgelerinin stratejik plan ve performans programlarını yönlendirme düzeyi artırılacaktır.
- Kamu idarelerinin bütçelerinin hizmet programlarıyla öngörülen maliyet, çıktı ve sonuçlarını kapsamı amacıyla program bütçe sistemine geçilecek ve performans bilgisi bütçe sürecine entegre edilecektir.
- Stratejik plan ve performans programlarındaki amaç ve hedeflerin performans göstergeleri üzerinden ölçülebilirlik düzeyi artırılacak, faaliyet raporlarının performansı yansıtma niteliği güçlendirilecektir.
- Bütçe uygulamaları ve performansının izlenebilirliğini daha da artıracak şekilde mevcut değerlendirme ve raporlama sistemi geliştirilecektir.
- Tüm kamu idarelerinde iç kontrol sistemleri ve iç denetim uygulamalarının, stratejik yönetimin etkinliğini artıracak bir biçimde hayata geçirilmesi sağlanacaktır.
- Politika oluşturma ve karar alma süreçlerini güçlendirmek amacıyla daha sistematik ve güvenilir veri, istatistik ve bilgi üretimi sağlanacaktır.



- Kamu idarelerinde strateji geliştirme birimleri nitelik ve nicelik yönünden güçlendirilecektir.

### **Kamuda İnsan Kaynakları**

- Kamu sektöründe hizmet kalitesi ve personel verimliliğini yükseltecek bir insan kaynağı yönetim modeli oluşturulacaktır.
- Kamu sektöründe işe alım ve terfi süreci liyakat, şeffaflık, nesnellik, kurallılık temelinde iyileştirilecek, çalışanların niteliklerine uygun kariyer planlaması yapılacaktır.
- Kariyer mesleklerde nitelikli insan gücü istihdamı teşvik edilecektir.

### **Aile ve Kadın**

- Kadınların karar alma mekanizmalarında daha fazla yer almaları, istihdamının artırılması, eğitim ve beceri düzeylerinin yükseltilmesi sağlanacaktır.
- Sosyal ve ekonomik politikalar, ailenin korunması ve güçlendirilmesine katkı yapacak şekilde birbirini tamamlayıcı ve destekleyici bir anlayışla tasarlanacaktır.

## **64. HÜKÜMET PROGRAMI**

- Medeniyet, kültür ve sanat değerlerimizi muhafaza etmeyi, yeniden üretmeyi ve gelecek nesillere kaliteli bir biçimde aktarmayı hedefliyoruz.
- Kültürel farklılıkları zenginlik olarak gören, herkesin kültür ve sanat faaliyetlerine katkıda bulunduğu ve erişebildiği, estetik duygusu güçlü ve kültürlü bir toplum için çaba gösteriyoruz.
- Kültür ve sanat eserlerinin özgürce üretilmelerinin önünü açacak hukuki altyapıyı geliştireceğiz.
- Kültür ve sanat insanlarımızın yurtiçinde ve dışımda tanıtımına önem verecek, bu insanlarımızı teşvik edici her türlü tedbiri alacağız.

## **ORTA VADELİ PROGRAM (2015-2017)**

### **Kamu Harcama Politikası**

- Kamu harcama politikasının, belirlenen politika öncelikleri doğrultusunda, orta vadeli bütçeleme yaklaşımı çerçevesinde yürütülmesi esastır. Kurumlar tarafından öngörülen hizmet genişlemelerinde de ilgili yıl kurum bütçe ödeneği içinde kalınmasına özen gösterilecektir.
- Bütçe hazırlık sürecinde, mal ve hizmet alımlarına yönelik ödeneklerin sıfır tabanlı bütçe ilkesiyle belirlenmesine özen gösterilecektir.
- Kamu kurum ve kuruluşlarının stratejik planlarının Kalkınma Planında yer alan politikalarla uyumu gözetilecek, stratejik plan ve performans programlarında yer alan öncelik ve faaliyetler bütçe hazırlık ve uygulama sürecinde daha etkin yansıtılacaktır.

### **Kamu Mali Yönetimi ve Denetim**

- Çok yıllık bütçeleme anlayışı çerçevesinde, kamu idarelerinin bütçelerinin stratejik plan ve performans programlarıyla ilişkisi güçlendirilecektir.
- Kamu idarelerinin faaliyetlerinin, iç kontrol ve iç denetim standartlarına uyum düzeyinin artırılmasına devam edilecektir.
- Kamuda iç ve dış denetimin etkin ve koordineli bir şekilde çalışması sağlanacaktır
- Kamu mali yönetiminin beşeri kaynak altyapısı nitelik ve nicelik olarak güçlendirilecektir.



## B. STRATEJİK AMAÇ ve HEDEFLER

AMAÇ	HEDEF
<b>Atatürk ve eserini bütün yönleriyle ortaya koyacak bilimsel ve stratejik araştırmalar yapmak ve yaptırmak; bu tür çalışmalarını desteklemek ve teşvik etmek, bunların sonuçlarını yayımlamak ve yaymak.</b>	Atatürk'ün kişiliği, düşüncesi, ilkeleri ve inkılapları ile Türkiye Cumhuriyeti Tarihini ilgilendiren konularda bilimsel ve stratejik araştırmalar yapılacaktır.
	Atatürk'ün kişiliği, düşüncesi, ilkeleri ve inkılapları ile Türkiye Cumhuriyeti tarihini ilgilendiren konularda her yıl 5 adet proje desteklenecektir
	Her yıl Atatürk'ün kişiliği, düşüncesi, ilkeleri ve inkılapları ile Türkiye Cumhuriyeti tarihini ilgilendiren konularda çalışma yapan araştırmacı ve akademisyenlerden 10'una araştırma bursu verilecek, bunun yanında öğrenci ve araştırmacılar ödülleriyle teşvik edilecektir.
	Basılı ve görsel kurum yayınlarının sayısı artırılarak plan dönemi içinde 125 yayın yapılacak ve bu yayınların daha geniş kitlelere ulaşması sağlanacaktır.
	Atatürk, Atatürkçü Düşünce ve Türkiye Cumhuriyeti'nin kuruluş ve gelişim sürecinin tüm dünyaya tanıtılması amacıyla mevcut yayınlardan her yıl 4 (dört) adedi yabancı dillerde yayımlanacak, Atatürk'ün "Nutuk"u yaygın kullanılan dillere tercümesi yapıp basılacaktır.
<b>Atatürk ve eseri hakkında yurt içi ve yurt dışında bilimsel ve kültürel etkinlikler düzenlemek, bu gibi etkinliklere katılmak ve destek vermek.</b>	Yurt içi ve/veya yurt dışında, Atatürk, Atatürkçü düşünce ve Türkiye Cumhuriyeti'nin kuruluş ve gelişim sürecinin anlaşılmasına, tanıtılmasına yönelik her yıl 30 adet bilimsel ve kültürel etkinlik gerçekleştirilecektir.
	Yurt içi ve/veya yurt dışında, Atatürk, Atatürkçü düşünce ve Türkiye Cumhuriyeti'nin kuruluş ve gelişim sürecinin tanıtılmasına katkı yapacak bilimsel ve kültürel etkinliklere katılım ve destek sağlanacaktır.
<b>Araştırmacı ve vatandaşlarımızın görev alanımızla ilgili konularda doğru bilgiye kolayca erişimini sağlamak, hızlı ve kaliteli hizmet sunmaya yönelik kurumsal kapasiteyi geliştirmek ve güçlendirmek.</b>	Kurum Kütüphanesi ve arşivi, kaynak niteliğindeki bilgi ve belgelerle zenginleştirilecek ve bunlara erişim kolaylaştırılacaktır.
	Teknolojik altyapı ve donanım geliştirilecek ve e-devlet kapsamındaki uygulamalar yaygınlaştırılacaktır.
	Merkezin insan kaynakları kapasitesi güçlendirilecek, personel motivasyonu ve verimliliği artırılacaktır.
	Kurum Kaynaklarının etkin kullanılması için planlı çalışma düzenine süreklilik kazandırılacaktır.
	Atatürk Araştırma Merkezi Arşivi için dünya arşivlerinden toplanan Atatürk ile ilgili belgelerin yayına hazırlanması gerçekleştirilecektir.

## **C. PERFORMANS HEDEF VE GÖSTERGELERİ**



## PERFORMANS HEDEFİ 1.1

İdare Adı	40.03 - ATATÜRK ARAŞTIRMA MERKEZİ
<b>Stratejik Amaç 1</b>	Atatürk ve eserini bütün yönleriyle ortaya koyacak bilimsel ve stratejik araştırmalar yapmak ve yaptırmak; bu tür çalışmalarını desteklemek ve teşvik etmek, bunların sonuçlarını yayımlamak ve yaymak.
<b>Hedef 1.1</b>	Atatürk'ün kişiliği, düşüncesi, ilkeleri ve inkılapları ile Türkiye Cumhuriyeti Tarihini ilgilendiren konularda bilimsel ve stratejik araştırmalar yapılacaktır.
<b>Performans Hedefi</b>	Atatürk'ün kişiliği, düşüncesi, ilkeleri ve inkılapları ile Türkiye Cumhuriyeti Tarihini ilgilendiren konularda bilimsel ve stratejik araştırmalar yapılacaktır.
Türkiye Cumhuriyeti Döneminde ekonomik, sosyal, siyasi, kültürel vb. alanlardaki politikalara yönelik bilimsel araştırmalar yapılacaktır.	

Performans Göstergeleri	Ölçü Birimi	2014	2015	2016
1 Yürütülen bilimsel araştırma sayısı	Adet	3	5	3

Faaliyetler	Kaynak İhtiyacı		
	Bütçe	Bütçe Dışı	Toplam
1 Türkiye Cumhuriyeti Döneminde ekonomik, sosyal, siyasi, kültürel vb. alanlardaki politikalara yönelik bilimsel araştırmalar yapılması	200.500,00	0	200.500,00
<b>Genel Toplam</b>	<b>200.500,00</b>	<b>0</b>	<b>200.500,00</b>



**FAALİYET MALİYETLERİ TABLOSU 1.1**

<b>İdare Adı</b>	<b>40.03 - ATATÜRK ARAŞTIRMA MERKEZİ</b>	
<b>Performans Hedefi</b>	Atatürk'ün kişiliği, düşüncesi, ilkeleri ve inkılâpları ile Türkiye Cumhuriyeti Tarihini ilgilendiren konularda bilimsel ve stratejik araştırmalar yapmak.	
<b>Faaliyet Adı</b>	Türkiye Cumhuriyeti Döneminde ekonomik, sosyal, siyasi, kültürel vb. alanlardaki politikalara yönelik bilimsel araştırmalar yapılması	
<b>Sorumlu Harcama Birimi veya Birimleri</b>	40.03.00.36 - ATATÜRK ARAŞTIRMA MERKEZİ HİZMET BİRİMLERİ	
<i>Türkiye Cumhuriyeti Döneminde ekonomik, sosyal, siyasi, kültürel vb. alanlardaki politikalara yönelik bilimsel araştırmalar yapılacaktır.</i>		
<b>Ekonomik Kod</b>		<b>Ödenek</b>
01	Personel Giderleri	134.000,00
02	SGK Devlet Primi Giderleri	20.500,00
03	Mal ve Hizmet Alım Giderleri	38.000,00
04	Faiz Giderleri	0,00
05	Cari Transferler	8.000,00
06	Sermaye Giderleri	0,00
07	Sermaye Transferleri	0,00
08	Borç verme	0,00
<b>Toplam Bütçe Kaynak İhtiyacı</b>		<b>200.500,00</b>
<b>Bütçe Dışı Kaynak</b>	Döner Sermaye	0,00
	Diğer Yurt İçi	0,00
	Yurt Dışı	0,00
<b>Toplam Bütçe Dışı Kaynak İhtiyacı</b>		<b>0,00</b>
<b>Toplam Kaynak İhtiyacı</b>		<b>200.500,00</b>



## PERFORMANS HEDEFİ TABLOSU 1.2

<b>İdare Adı</b>	40.03 - ATATÜRK ARAŞTIRMA MERKEZİ
<b>Stratejik Amaç 1</b>	Atatürk ve eserini bütün yönleriyle ortaya koyacak bilimsel ve stratejik araştırmalar yapmak ve yaptırmak; bu tür çalışmalarını desteklemek ve teşvik etmek, bunların sonuçlarını yayımlamak ve yaymak.
<b>Hedef 1.2</b>	Atatürk'ün kişiliği, düşüncesi, ilkeleri ve inkılabları ile Türkiye Cumhuriyeti tarihini ilgilendiren konularda her yıl 5 adet proje desteklenecektir.
<b>Performans Hedefi</b>	<b>Atatürk'ün kişiliği, düşüncesi, ilkeleri ve inkılabları ile Türkiye Cumhuriyeti tarihini ilgilendiren konularda her yıl 5 adet proje desteklenecektir.</b>
Atatürk'ün kişiliği, düşüncesi, ilkeleri ve inkılabları ile Türkiye Cumhuriyeti tarihini ilgilendiren konulardaki kişi ve kuruluşlarla iş birliği yapılarak projelere destek sağlanacaktır.	

Performans Göstergeleri		Ölçü Birimi	2014	2015	2016
1	Desteklenen proje sayısı/yıl	Adet	0	4	3

Faaliyetler		Kaynak İhtiyacı		
		Bütçe	Bütçe Dışı	Toplam
1	Projelere destek verilmesi	228.500,00	0	228.500,00
<b>Genel Toplam</b>		<b>228.500,00</b>	<b>0</b>	<b>228.500,00</b>

**FAALİYET MALİYETLERİ TABLOSU 1.2**

<b>İdare Adı</b>	40.03 - ATATÜRK ARAŞTIRMA MERKEZİ	
<b>Performans Hedefi</b>	Atatürk'ün kişiliği, düşüncesi, ilkeleri ve inkılapları ile Türkiye Cumhuriyeti tarihini ilgilendiren konularda her yıl 5 adet proje desteklenecektir.	
<b>Faaliyet Adı</b>	Projelere destek verilmesi	
<b>Sorumlu Harcama Birimi veya Birimleri</b>	40.03.00.36 - ATATÜRK ARAŞTIRMA MERKEZİ HİZMET BİRİMLERİ	
<i>Atatürk'ün kişiliği, düşüncesi, ilkeleri ve inkılapları ile Türkiye Cumhuriyeti tarihini ilgilendiren konulardaki kişi ve kuruluşlarla iş birliği yapılarak projelere destek sağlanacaktır.</i>		
<b>Ekonomik Kod</b>		<b>Ödenek</b>
01	Personel Giderleri	103.000,00
02	SGK Devlet Primi Giderleri	13.500,00
03	Mal ve Hizmet Alım Giderleri	105.000,00
04	Faiz Giderleri	0,00
05	Cari Transferler	7.000,00
06	Sermaye Giderleri	0,00
07	Sermaye Transferleri	0,00
08	Borç verme	0,00
<b>Toplam Bütçe Kaynak İhtiyacı</b>		<b>228.500,00</b>
<b>Bütçe Dışı Kaynak</b>	Döner Sermaye	0,00
	Diğer Yurt İçi	0,00
	Yurt Dışı	0,00
<b>Toplam Bütçe Dışı Kaynak İhtiyacı</b>		<b>0,00</b>
<b>Toplam Kaynak İhtiyacı</b>		<b>228.500,00</b>



### PERFORMANS HEDEFİ TABLOSU 1.3

İdare Adı	40.03 - ATATÜRK ARAŞTIRMA MERKEZİ
-----------	-----------------------------------

<b>Stratejik Amaç 1</b>	Atatürk ve eserini bütün yönleriyle ortaya koyacak bilimsel ve stratejik araştırmalar yapmak ve yaptırmak; bu tür çalışmalarını desteklemek ve teşvik etmek, bunların sonuçlarını yayımlamak ve yaymak.
<b>Hedef 1.3</b>	Her yıl Atatürk'ün kişiliği, düşüncesi, ilkeleri ve inkılâpları ile Türkiye Cumhuriyeti tarihini ilgilendiren konularda çalışma yapan araştırmacı ve akademisyenlerden 10'una araştırma bursu verilecek, bunun yanında öğrenci ve araştırmacılar ödülleriyle teşvik edilecektir.

<b>Performans Hedefi</b>	<b>Her yıl Atatürk'ün kişiliği, düşüncesi, ilkeleri ve inkılâpları ile Türkiye Cumhuriyeti tarihini ilgilendiren konularda çalışma yapan araştırmacı ve akademisyenlerden 10'una araştırma bursu verilecek, bunun yanında öğrenci ve araştırmacılar ödülleriyle teşvik edilecektir.</b>
--------------------------	-----------------------------------------------------------------------------------------------------------------------------------------------------------------------------------------------------------------------------------------------------------------------------------------

Yüksek lisans ve doktora yapmakta olan öğrenciler arasından, Atatürk'ün kişiliği, düşüncesi, ilkeleri ve inkılâpları ile Türkiye Cumhuriyeti tarihi ile ilgili belirlenen alan ve konularda tez yapan veya yapacaklar ile yurt içinde ve yurt dışında araştırma yapan veya yapacak doktorasını tamamlamış araştırmacılara Yüksek Kurum eşgüdümünde burs verilecektir.

Performans Göstergeleri		Ölçü Birimi	2014	2015	2016
1	Verilen araştırma bursu sayısı/yıl	Adet	6	6	6
2	Araştırma burslarına ayrılan kaynak miktarı (TL)/yıl	TL	102.000	112.000	118.000

Faaliyetler		Kaynak İhtiyacı		
		Bütçe	Bütçe Dışı	Toplam
1	Yüksek lisans ve doktora yapmakta olan öğrencilere burs verilmesi	346.000,00	0	346.000,00
<b>Genel Toplam</b>		<b>346.000,00</b>	<b>0</b>	<b>346.000,00</b>

**FAALİYET MALİYETLERİ TABLOSU 1.3**

<b>İdare Adı</b>	<b>40.03 – ATATÜRK ARAŞTIRMA MERKEZİ</b>	
<b>Performans Hedefi</b>	Her yıl Atatürk'ün kişiliği, düşüncesi, ilkeleri ve inkılâpları ile Türkiye Cumhuriyeti tarihini ilgilendiren konularda çalışma yapan araştırmacı ve akademisyenlerden 10'una araştırma bursu verilecek, bunun yanında öğrenci ve araştırmacılar ödülleriyle teşvik edilecektir.	
<b>Faaliyet Adı</b>	Yüksek lisans ve doktora yapmakta olan öğrencilere burs verilmesi	
<b>Sorumlu Harcama Birimi veya Birimleri</b>	40.03.00.36 – ATATÜRK ARAŞTIRMA MERKEZİ HİZMET BİRİMLERİ	
<i>Yüksek lisans ve doktora yapmakta olan öğrenciler arasından, Atatürk'ün kişiliği, düşüncesi, ilkeleri ve inkılâpları ile Türkiye Cumhuriyeti tarihi ile ilgili belirlenen alan ve konularda tez yapan veya yapacaklar ile yurt içinde ve yurt dışında araştırma yapan veya yapacak doktorasını tamamlamış araştırmacılara Yüksek Kurum eşgüdümünde burs verilecektir.</i>		
<b>Ekonomik Kod</b>		<b>Ödenek</b>
01	Personel Giderleri	184.000,00
02	SGK Devlet Primi Giderleri	23.500,00
03	Mal ve Hizmet Alım Giderleri	13.000,00
04	Faiz Giderleri	0,00
05	Cari Transferler	125.500,00
06	Sermaye Giderleri	0,00
07	Sermaye Transferleri	0,00
08	Borç verme	0,00
<b>Toplam Bütçe Kaynak İhtiyacı</b>		<b>346.000,00</b>
<b>Bütçe Dışı Kaynak</b>	Döner Sermaye	0,00
	Diğer Yurt İçi	0,00
	Yurt Dışı	0,00
<b>Toplam Bütçe Dışı Kaynak İhtiyacı</b>		<b>0,00</b>
<b>Toplam Kaynak İhtiyacı</b>		<b>346.000,00</b>



## PERFORMANS HEDEFİ TABLOSU 1.4

İdare Adı	40.03 - ATATÜRK ARAŞTIRMA MERKEZİ
Stratejik Amaç 1	Atatürk ve eserini bütün yönleriyle ortaya koyacak bilimsel ve stratejik araştırmalar yapmak ve yaptırmak; bu tür çalışmaları desteklemek ve teşvik etmek, bunların sonuçlarını yayımlamak ve yaymak.
Hedef 1.4	Basılı ve görsel kurum yayınlarının sayısı artırılarak plan dönemi içinde 125 yayın yapılacak ve bu yayınların daha geniş kitlelere ulaşması sağlanacaktır.
Performans Hedefi	<b>Basılı ve görsel kurum yayınlarının sayısı artırılarak plan dönemi içinde 125 yayın yapılacak ve bu yayınların daha geniş kitlelere ulaşması sağlanacaktır.</b>
Atatürk'ün kişiliği, düşüncesi, ilkeleri ve inkılapları ile Türkiye Cumhuriyeti tarihini ilgilendiren konularda, kurum bünyesinde hazırlanan eserler yayımlanacaktır. Kurum yayınlarının tasarım ve baskı kalitesi artırılabacaktır.	

Performans Göstergeleri		Ölçü Birimi	2014	2015	2016
1	Yapılan yayın sayısı/yıl	Adet	33	25	25
2	Yayımlanan Atatürk Araştırma Merkezi Dergisi sayısı/yıl	Adet	2	2	2
3	Atatürk Araştırma Merkezi Dergisi baskı sayısı	Adet	2.000	2.000	2.000
4	Ücretsiz kurum yayınlarının ulaştırıldığı adres sayısı	Adet	246	474	474

Faaliyetler		Kaynak İhtiyacı		
		Bütçe	Bütçe Dışı	Toplam
1	Basılmasına karar verilen eserlerin yayımlanması	1.119.500,00	0	1.119.500,00
2	Sürelili yayın Atatürk Araştırma Merkezi Dergisinin basılması	139.500,00	0	139.500,00
3	Kurum yayınlarının daha geniş kitlelere ulaşması	86.500,00	0	86.500,00
<b>Genel Toplam</b>		<b>1.345.500,00</b>	<b>0</b>	<b>1.345.500,00</b>



**FAALİYET MALİYETLERİ TABLOSU 1.4**

<b>İdare Adı</b>	40.03 - ATATÜRK ARAŞTIRMA MERKEZİ
<b>Performans Hedefi</b>	Basılı ve görsel kurum yayınlarının sayısı artırılarak plan dönemi içinde 125 yayın yapılacak ve bu yayınların daha geniş kitlelere ulaşması sağlanacaktır.
<b>Faaliyet Adı</b>	Basılmasına karar verilen eserlerin yayımlanması
<b>Sorumlu Harcama Birimi veya Birimleri</b>	40.03.00.36 - ATATÜRK ARAŞTIRMA MERKEZİ HİZMET BİRİMLERİ
<i>Atatürk'ün kişiliği, düşüncesi, ilkeleri ve inkılabları ile Türkiye Cumhuriyeti tarihini ilgilendiren konularda, kurum bünyesinde hazırlanan eserler yayımlanacaktır. Kurum yayınlarının tasarım ve baskı kalitesi artırılabacaktır.</i>	

Ekonomik Kod		Ödenek
01	Personel Giderleri	298.000,00
02	SGK Devlet Primi Giderleri	52.000,00
03	Mal ve Hizmet Alım Giderleri	755.000,00
04	Faiz Giderleri	0,00
05	Cari Transferler	14.500,00
06	Sermaye Giderleri	0,00
07	Sermaye Transferleri	0,00
08	Borç verme	0,00
<b>Toplam Bütçe Kaynak İhtiyacı</b>		<b>1.119.500,00</b>
<b>Bütçe Dışı Kaynak</b>	Döner Sermaye	0,00
	Diğer Yurt İçi	0,00
	Yurt Dışı	0,00
<b>Toplam Bütçe Dışı Kaynak İhtiyacı</b>		<b>0,00</b>
<b>Toplam Kaynak İhtiyacı</b>		<b>1.119.500,00</b>



## FAALİYET MALİYETLERİ TABLOSU 1.4

İdare Adı	40.03 - ATATÜRK ARAŞTIRMA MERKEZİ	
Performans Hedefi	Basılı ve görsel kurum yayınlarının sayısı artırılarak plan dönemi içinde 125 yayın yapılacak ve bu yayınların daha geniş kitlelere ulaşması sağlanacaktır.	
Faaliyet Adı	Sürelili yayın Atatürk Araştırma Merkezi Dergisinin basılması	
Sorumlu Harcama Birimi veya Birimleri	40.03.00.36 - ATATÜRK ARAŞTIRMA MERKEZİ HİZMET BİRİMLERİ	
<i>Atatürk'ün kişiliği, düşüncesi, ilkeleri ve inkılabları ile Türkiye Cumhuriyeti tarihini ilgilendiren konularda, kurum bünyesinde hazırlanan eserler yayımlanacaktır. Kurum yayınlarının tasarım ve baskı kalitesi artırılabacaktır. Yayınlarımızın tanıtımı amacıyla web sayfamız daha etkin hale getirilecektir. Atatürk Araştırma Merkezi Dergisi'nin yayımlanmasına devam edilecek, uluslararası indekslerce taranır hale getirilecektir.</i>		
Ekonomik Kod		Ödenek
01	Personel Giderleri	87.000,00
02	SGK Devlet Primi Giderleri	11.500,00
03	Mal ve Hizmet Alım Giderleri	32.500,00
04	Faiz Giderleri	0,00
05	Cari Transferler	8.500,00
06	Sermaye Giderleri	0,00
07	Sermaye Transferleri	0,00
08	Borç verme	0,00
<b>Toplam Bütçe Kaynak İhtiyacı</b>		<b>139.500,00</b>
<b>Bütçe Dışı Kaynak</b>	Döner Sermaye	0,00
	Diğer Yurt İçi	0,00
	Yurt Dışı	0,00
<b>Toplam Bütçe Dışı Kaynak İhtiyacı</b>		<b>0,00</b>
<b>Toplam Kaynak İhtiyacı</b>		<b>139.500,00</b>

**FAALİYET MALİYETLERİ TABLOSU 1.4**

<b>İdare Adı</b>	<b>40.03 - ATATÜRK ARAŞTIRMA MERKEZİ</b>
<b>Performans Hedefi</b>	Basılı ve görsel kurum yayınlarının sayısı artırılarak plan dönemi içinde 125 yayın yapılacak ve bu yayınların daha geniş kitlelere ulaşması sağlanacaktır.
<b>Faaliyet Adı</b>	Kurum yayınlarının daha geniş kitlelere ulaşması
<b>Sorumlu Harcama Birimi veya Birimleri</b>	40.03.00.36 - ATATÜRK ARAŞTIRMA MERKEZİ HİZMET BİRİMLERİ
<p><i>Kurum yayınlarının ulusal ve uluslar arası kitap fuarlarında satış ve tanıtımı için fuarlara katılım sağlanacaktır. Kurum yayınları üniversitelerde sergilenerek daha geniş kitlelere ulaşması sağlanacaktır. Kurum yayınlarının daha geniş kitlelere ulaşması için yayınların satış ofisi ve e-mağaza aracılığıyla satış ve tanıtımı artırılacaktır. Yayınlarımızın tanıtımı amacıyla web sayfamız daha etkin hale getirilecektir. Kurum yayınlarının Türkiye'deki üniversite ve halk kütüphanelerine Yüksek Kurum eşgüdümünde ücretsiz dağıtılması sağlanacaktır.</i></p>	

Ekonomik Kod		Ödenek
01	Personel Giderleri	53.000,00
02	SGK Devlet Primi Giderleri	8.000,00
03	Mal ve Hizmet Alım Giderleri	19.000,00
04	Faiz Giderleri	0,00
05	Cari Transferler	6.500,00
06	Sermaye Giderleri	0,00
07	Sermaye Transferleri	0,00
08	Borç verme	0,00
<b>Toplam Bütçe Kaynak İhtiyacı</b>		<b>86.500,00</b>
<b>Bütçe Dışı Kaynak</b>	Döner Sermaye	0,00
	Diğer Yurt İçi	0,00
	Yurt Dışı	0,00
<b>Toplam Bütçe Dışı Kaynak İhtiyacı</b>		<b>0,00</b>
<b>Toplam Kaynak İhtiyacı</b>		<b>86.500,00</b>



### PERFORMANS HEDEFİ TABLOSU 1.5

<b>İdare Adı</b>	40.03 - ATATÜRK ARAŞTIRMA MERKEZİ
<b>Stratejik Amaç 1</b>	Atatürk ve eserini bütün yönleriyle ortaya koyacak bilimsel ve stratejik araştırmalar yapmak ve yaptırmak; bu tür çalışmalarını desteklemek ve teşvik etmek, bunların sonuçlarını yayımlamak ve yaymak.
<b>Hedef 1.5</b>	Atatürk, Atatürkçü Düşünce ve Türkiye Cumhuriyeti'nin kuruluş ve gelişim sürecinin tüm dünyaya tanıtılması amacıyla mevcut yayınlardan her yıl 4 (dört) adedi yabancı dillerde yayımlanacak, Atatürk'ün "Nutuk"u yaygın kullanılan dillere tercümesi yapıp basılacaktır.
<b>Performans Hedefi</b>	Atatürk, Atatürkçü Düşünce ve Türkiye Cumhuriyeti'nin kuruluş ve gelişim sürecinin tüm dünyaya tanıtılması amacıyla mevcut yayınlardan her yıl 4 (dört) adedi yabancı dillerde yayımlanacak, Atatürk'ün "Nutuk"u yaygın kullanılan dillere tercümesi yapıp basılacaktır.
Tercüme ve Yabancı Dilde Yayın Komisyonu tarafından seçilen eserler, uzman kişi ve kuruluşlarla işbirliği yapılarak yabancı dillerde yayımlanacaktır.	

Performans Göstergeleri		Ölçü Birimi	2014	2015	2016
1	Yabancı dillere çevrilen yayın sayısı/yıl	Adet	0	2	3

Faaliyetler		Kaynak İhtiyacı		
		Bütçe	Bütçe Dışı	Toplam
1	Tercüme ve Yabancı Dilde Yayın Komisyonu tarafından seçilen eserlerin yabancı dillerde yayımlanması	128.000,00	0	128.000,00
<b>Genel Toplam</b>		<b>128.000,00</b>	<b>0</b>	<b>128.000,00</b>

**FAALİYET MALİYETLERİ TABLOSU 1.5**

<b>İdare Adı</b>	<b>40.03 - ATATÜRK ARAŞTIRMA MERKEZİ</b>
<b>Performans Hedefi</b>	Atatürk, Atatürkçü Düşünce ve Türkiye Cumhuriyeti'nin kuruluş ve gelişim sürecinin tüm dünyaya tanıtılması amacıyla mevcut yayınlardan her yıl 4 (dört) adedi yabancı dillerde yayımlanacak, Atatürk'ün "Nutuk"u yaygın kullanılan dillere tercümesi yapıp basılacaktır.
<b>Faaliyet Adı</b>	Tercüme ve Yabancı Dilde Yayın Komisyonu tarafından seçilen eserlerin yabancı dillerde yayımlanması
<b>Sorumlu Harcama Birimi veya Birimleri</b>	40.03.00.36 - ATATÜRK ARAŞTIRMA MERKEZİ HİZMET BİRİMLERİ
<i>Tercüme ve Yabancı Dilde Yayın Komisyonu tarafından seçilen eserler, uzman kişi ve kuruluşlarla işbirliği yapılarak yabancı dillerde yayımlanacaktır.</i>	

Ekonomik Kod		Ödenek
01	Personel Giderleri	93.000,00
02	SGK Devlet Primi Giderleri	13.500,00
03	Mal ve Hizmet Alım Giderleri	15.000,00
04	Faiz Giderleri	0,00
05	Cari Transferler	6.500,00
06	Sermaye Giderleri	0,00
07	Sermaye Transferleri	0,00
08	Borç verme	0,00
<b>Toplam Bütçe Kaynak İhtiyacı</b>		<b>128.000,00</b>
<b>Bütçe Dışı Kaynak</b>	Döner Sermaye	0,00
	Diğer Yurt İçi	0,00
	Yurt Dışı	0,00
<b>Toplam Bütçe Dışı Kaynak İhtiyacı</b>		<b>0,00</b>
<b>Toplam Kaynak İhtiyacı</b>		<b>128.000,00</b>



## PERFORMANS HEDEFİ TABLOSU 2.1

İdare Adı	40.03 - ATATÜRK ARAŞTIRMA MERKEZİ
Stratejik Amaç 2	Atatürk ve eseri hakkında yurt içi ve yurt dışında bilimsel ve kültürel etkinlikler düzenlemek, bu gibi etkinliklere katılmak ve destek vermek.
Hedef 2.1	Yurt içi ve/veya yurt dışında, Atatürk, Atatürkçü düşünce ve Türkiye Cumhuriyeti'nin kuruluş ve gelişim sürecinin anlaşılmasına, tanıtılmasına yönelik her yıl 30 adet bilimsel ve kültürel etkinlik gerçekleştirilecektir.
Performans Hedefi	<b>Yurt içi ve/veya yurt dışında, Atatürk, Atatürkçü düşünce ve Türkiye Cumhuriyeti'nin kuruluş ve gelişim sürecinin anlaşılmasına, tanıtılmasına yönelik her yıl 30 adet bilimsel ve kültürel etkinlik gerçekleştirilecektir.</b>
<p>Atatürk ve eseri hakkında ulusal ve uluslar arası sempozyum, panel, çalıştay vb. etkinlikler düzenlenecek ve toplantılarda sunulan bildiriler kitap halinde yayımlanarak daha geniş kitlelere ulaşması sağlanacaktır. Bilimsel ve Kültürel etkinliklerin tespiti için üniversitelerle, konunun uzmanı kişi ve kuruluşlarla işbirliği yapılacaktır. İş birliği yapılan kişi ve kuruluşlara ekonomik ve kültürel anlamda destek sağlanacaktır. Ekim 2015 tarihinde düzenlenecek olan Uluslararası Atatürk Kongresine ait bildiri kitabı 2016 yılında yayımlanarak daha geniş kitlelere ulaşması sağlanacaktır.</p>	

Performans Göstergeleri		Ölçü Birimi	2014	2015	2016
1	Gerçekleştirilecek bilimsel etkinlik sayısı/yıl	Adet	13	9	11
2	Gerçekleştirilecek konferans sayısı/yıl	Adet	9	4	7
3	Kongre Bildiri Kitabının yayımlanma yılı	Yıl	0	0	2016

Faaliyetler		Kaynak İhtiyacı		
		Bütçe	Bütçe Dışı	Toplam
1	Ulusal ve uluslararası bilimsel etkinlik düzenlenmesi	1.240.000,00	0	1.240.000,00
2	Sunulan bildirilerin kitap haline getirilmesi	129.500,00		129.500,00
<b>Genel Toplam</b>		<b>1.369.500,00</b>	<b>0</b>	<b>1.369.500,00</b>



**FAALİYET MALİYETLERİ TABLOSU 2.1**

<b>İdare Adı</b>	<b>40.03 - ATATÜRK ARAŞTIRMA MERKEZİ</b>
<b>Performans Hedefi</b>	Yurt içi ve/veya yurt dışında, Atatürk, Atatürkçü düşünce ve Türkiye Cumhuriyeti'nin kuruluş ve gelişim sürecinin anlaşılmasına, tanıtılmasına yönelik her yıl 30 adet bilimsel ve kültürel etkinlik gerçekleştirilecektir.
<b>Faaliyet Adı</b>	Ulusal ve uluslararası bilimsel etkinlik düzenlenmesi
<b>Sorumlu Harcama Birimi veya Birimleri</b>	40.03.00.36 - ATATÜRK ARAŞTIRMA MERKEZİ HİZMET BİRİMLERİ
<i>Atatürk ve eseri hakkında ulusal ve uluslar arası sempozyum, panel, çalıştay vb. etkinlikler düzenlenecek ve toplantılarda sunulan bildirimler kitap halinde yayımlanarak daha geniş kitlelere ulaşması sağlanacaktır. Bilimsel ve Kültürel etkinliklerin tespiti için üniversitelerle, konunun uzmanı kişi ve kuruluşlarla işbirliği yapılacaktır. İş birliği yapılan kişi ve kuruluşlara ekonomik ve kültürel anlamda destek sağlanacaktır.</i>	

Ekonomik Kod		Ödenek
01	Personel Giderleri	365.000,00
02	SGK Devlet Primi Giderleri	76.500,00
03	Mal ve Hizmet Alım Giderleri	780.000,00
04	Faiz Giderleri	0,00
05	Cari Transferler	18.500,00
06	Sermaye Giderleri	0,00
07	Sermaye Transferleri	0,00
08	Borç verme	0,00
<b>Toplam Bütçe Kaynak İhtiyacı</b>		<b>1.240.000,00</b>
<b>Bütçe Dışı Kaynak</b>	Döner Sermaye	0,00
	Diğer Yurt İçi	0,00
	Yurt Dışı	0,00
<b>Toplam Bütçe Dışı Kaynak İhtiyacı</b>		<b>0,00</b>
<b>Toplam Kaynak İhtiyacı</b>		<b>1.240.000,00</b>



## FAALİYET MALİYETLERİ TABLOSU 2.1

İdare Adı	40.03 - ATATÜRK ARAŞTIRMA MERKEZİ
Performans Hedefi	Yurt içi ve/veya yurt dışında, Atatürk, Atatürkçü düşünce ve Türkiye Cumhuriyeti'nin kuruluş ve gelişim sürecinin anlaşılmasına, tanıtılmasına yönelik her yıl 30 adet bilimsel ve kültürel etkinlik gerçekleştirilecektir.
Faaliyet Adı	Sunulan bildirilerin kitap haline getirilmesi
Sorumlu Harcama Birimi veya Birimleri	40.03.00.36 - ATATÜRK ARAŞTIRMA MERKEZİ HİZMET BİRİMLERİ
<i>Ekim 2015 tarihinde düzenlenmiş olan Uluslararası Atatürk Kongresine ait bildiri kitabı 2016 yılında yayımlanarak daha geniş kitlelere ulaşması sağlanacaktır.</i>	

Ekonomik Kod		Ödenek
01	Personel Giderleri	54.000,00
02	SGK Devlet Primi Giderleri	8.500,00
03	Mal ve Hizmet Alım Giderleri	62.000,00
04	Faiz Giderleri	0,00
05	Cari Transferler	5.000,00
06	Sermaye Giderleri	0,00
07	Sermaye Transferleri	0,00
08	Borç verme	0,00
<b>Toplam Bütçe Kaynak İhtiyacı</b>		<b>129.500,00</b>
<b>Bütçe Dışı Kaynak</b>	Döner Sermaye	0,00
	Diğer Yurt İçi	0,00
	Yurt Dışı	0,00
<b>Toplam Bütçe Dışı Kaynak İhtiyacı</b>		<b>0,00</b>
<b>Toplam Kaynak İhtiyacı</b>		<b>129.500,00</b>

**PERFORMANS HEDEFİ TABLOSU 2.2**

<b>İdare Adı</b>	<b>40.03 - ATATÜRK ARAŞTIRMA MERKEZİ</b>
------------------	------------------------------------------

<b>Stratejik Amaç 2</b>	Atatürk ve eseri hakkında yurt içi ve yurt dışında bilimsel ve kültürel etkinlikler düzenlemek, bu gibi etkinliklere katılmak ve destek vermek.
<b>Hedef 2.2</b>	Yurt içi ve/veya yurt dışında, Atatürk, Atatürkçü düşünce ve Türkiye Cumhuriyeti'nin kuruluş ve gelişim sürecinin tanıtılmasına katkı yapacak bilimsel ve kültürel etkinliklere katılım ve destek sağlanacaktır.

<b>Performans Hedefi</b>	<b>Yurt içi ve/veya yurt dışında, Atatürk, Atatürkçü düşünce ve Türkiye Cumhuriyeti'nin kuruluş ve gelişim sürecinin tanıtılmasına katkı yapacak bilimsel ve kültürel etkinliklere katılım ve destek sağlanacaktır.</b>
Bilimsel ve Kültürel etkinliklerin tespiti için üniversitelerle, konunun uzmanı kişi ve kuruluşlarla işbirliği yapılacaktır. İş birliği yapılan kişi ve kuruluşlara ekonomik ve kültürel anlamda destek sağlanacaktır.	

Performans Göstergeleri		Ölçü Birimi	2014	2015	2016
1	Desteklenecek etkinlik sayısı	Adet	1	2	2
2	Atatürk ve Eseri hakkında gerçekleştirilen radyo ve televizyon programları sayısı/yıl	Adet	5	1	5

Faaliyetler		Kaynak İhtiyacı		
		Bütçe	Bütçe Dışı	Toplam
1	Bilimsel ve kültürel etkinliklere katılım ve destek sağlanması	273.000,00	0	273.000,00
<b>Genel Toplam</b>		<b>273.000,00</b>	<b>0</b>	<b>273.000,00</b>



## FAALİYET MALİYETLERİ TABLOSU 2.2

İdare Adı	40.03 - ATATÜRK ARAŞTIRMA MERKEZİ
Performans Hedefi	Yurt içi ve/veya yurt dışında, Atatürk, Atatürkçü düşünce ve Türkiye Cumhuriyeti'nin kuruluş ve gelişim sürecinin tanıtılmasına katkı yapacak bilimsel ve kültürel etkinliklere katılım ve destek sağlanacaktır.
Faaliyet Adı	Bilimsel ve kültürel etkinliklere katılım ve destek sağlanması
Sorumlu Harcama Birimi veya Birimleri	40.03.00.36 - ATATÜRK ARAŞTIRMA MERKEZİ HİZMET BİRİMLERİ
<i>Bilimsel ve Kültürel etkinliklerin tespiti için üniversitelerle, konunun uzmanı kişi ve kuruluşlarla işbirliği yapılacaktır. İş birliği yapılan kişi ve kuruluşlara ekonomik ve kültürel anlamda destek sağlanacaktır. Atatürk ve Eseri hakkında gerçekleştirilen radyo ve televizyon programlarına kurum personelinin katılımı sağlanacaktır.</i>	

Ekonomik Kod		Ödenek
01	Personel Giderleri	175.000,00
02	SGK Devlet Primi Giderleri	40.000,00
03	Mal ve Hizmet Alım Giderleri	46.500,00
04	Faiz Giderleri	0,00
05	Cari Transferler	11.500,00
06	Sermaye Giderleri	0,00
07	Sermaye Transferleri	0,00
08	Borç verme	0,00
<b>Toplam Bütçe Kaynak İhtiyacı</b>		<b>273.000,00</b>
<b>Bütçe Dışı Kaynak</b>	Döner Sermaye	0,00
	Diğer Yurt İçi	0,00
	Yurt Dışı	0,00
<b>Toplam Bütçe Dışı Kaynak İhtiyacı</b>		<b>0,00</b>
<b>Toplam Kaynak İhtiyacı</b>		<b>273.000,00</b>

**PERFORMANS HEDEFİ TABLOSU 3.1**

<b>İdare Adı</b>	40.03 - ATATÜRK ARAŞTIRMA MERKEZİ
------------------	-----------------------------------

<b>Stratejik Amaç 3</b>	Araştırmacı ve vatandaşlarımızın görev alanımızla ilgili konularda doğru bilgiye kolayca erişimini sağlamak, hızlı ve kaliteli hizmet sunmaya yönelik kurumsal kapasiteyi geliştirmek ve güçlendirmek.
<b>Hedef 3.1</b>	Kurum Kütüphanesi ve arşivi, kaynak niteliğindeki bilgi ve belgelerle zenginleştirilecek ve bunlara erişim kolaylaştırılacaktır.

<b>Performans Hedefi</b>	<b>Kurum Kütüphanesi ve arşivi, kaynak niteliğindeki bilgi ve belgelerle zenginleştirilecek ve bunlara erişim kolaylaştırılacaktır.</b>
--------------------------	-----------------------------------------------------------------------------------------------------------------------------------------

Atatürk ve eseri hakkında yurtiçinde ve yurtdışında bulunan bilgi ve belgelerin kurum arşivine kazandırılması amacıyla kişi ve kuruluşlarla işbirliği yapılacaktır. Kurum arşivinde bulunan her türlü bilgi ve belge tasnif edilecek ve tasnif edilen bilgi ve belgeler elektronik ortama aktarılarak araştırmacıların hizmetine sunulacaktır. Kurum kütüphanesi okuyucuların beklentileri doğrultusunda zenginleştirilecektir.

Performans Göstergeleri		Ölçü Birimi	2014	2015	2016
1	Arşivdeki bilgi ve belgelerin toplama göre elektronik ortama aktarılma oranı	Oran	0	70	100
2	Kurum kütüphanesinin zenginleştirilmesi için ayrılan kaynak miktarı (TL)	TL	0	15.000	15.000

Faaliyetler		Kaynak İhtiyacı		
		Bütçe	Bütçe Dışı	Toplam
1	Tasnif edilen bilgi ve belgelerin elektronik ortama aktarılması	57.500,00	0	57.500,00
2	Kurum kütüphanesine okuyucu beklentileri doğrultusunda kaynak alınması	46.000,00	0	46.000,00
<b>Genel Toplam</b>		<b>103.500,00</b>	<b>0</b>	<b>103.500,00</b>



### FAALİYET MALİYETLERİ TABLOSU 3.1

İdare Adı	40.03 - ATATÜRK ARAŞTIRMA MERKEZİ
Performans Hedefi	Kurum Kütüphanesi ve arşivi, kaynak niteliğindeki bilgi ve belgelerle zenginleştirilecek ve bunlara erişim kolaylaştırılacaktır.
Faaliyet Adı	Tasnif edilen bilgi ve belgelerin elektronik ortama aktarılması
Sorumlu Harcama Birimi veya Birimleri	40.03.00.36 - ATATÜRK ARAŞTIRMA MERKEZİ HİZMET BİRİMLERİ
<i>Atatürk ve eseri hakkında yurtiçinde ve yurtdışında bulunan bilgi ve belgelerin kurum arşivine kazandırılması amacıyla kişi ve kuruluşlarla işbirliği yapılacaktır. Kurum arşivinde bulunan her türlü bilgi ve belge tasnif edilecek ve tasnif edilen bilgi ve belgeler elektronik ortama aktarılarak araştırmacıların hizmetine sunulacaktır. Kurum kütüphanesi okuyucuların beklentileri doğrultusunda zenginleştirilecektir.</i>	

Ekonomik Kod		Ödenek
01	Personel Giderleri	37.000,00
02	SGK Devlet Primi Giderleri	6.000,00
03	Mal ve Hizmet Alım Giderleri	9.000,00
04	Faiz Giderleri	0,00
05	Cari Transferler	5.500,00
06	Sermaye Giderleri	0,00
07	Sermaye Transferleri	0,00
08	Borç verme	0,00
<b>Toplam Bütçe Kaynak İhtiyacı</b>		<b>57.500,00</b>
<b>Bütçe Dışı Kaynak</b>	Döner Sermaye	0,00
	Diğer Yurt İçi	0,00
	Yurt Dışı	0,00
<b>Toplam Bütçe Dışı Kaynak İhtiyacı</b>		<b>0,00</b>
<b>Toplam Kaynak İhtiyacı</b>		<b>57.500,00</b>



**FAALİYET MALİYETLERİ TABLOSU 3.1**

<b>İdare Adı</b>	40.03 - ATATÜRK ARAŞTIRMA MERKEZİ
<b>Performans Hedefi</b>	Kurum Kütüphanesi ve arşivi, kaynak niteliğindeki bilgi ve belgelerle zenginleştirilecek ve bunlara erişim kolaylaştırılacaktır.
<b>Faaliyet Adı</b>	Kurum kütüphanesine okuyucu beklentileri doğrultusunda kaynak alınması
<b>Sorumlu Harcama Birimi veya Birimleri</b>	40.03.00.36 - ATATÜRK ARAŞTIRMA MERKEZİ HİZMET BİRİMLERİ
<i>Atatürk ve eseri hakkında yurtiçinde ve yurtdışında bulunan bilgi ve belgelerin kurum arşivine kazandırılması amacıyla kişi ve kuruluşlarla işbirliği yapılacaktır. Kurum arşivinde bulunan her türlü bilgi ve belge tasnif edilecek ve tasnif edilen bilgi ve belgeler elektronik ortama aktarılarak araştırmacıların hizmetine sunulacaktır. Kurum kütüphanesi okuyucuların beklentileri doğrultusunda zenginleştirilecektir.</i>	

Ekonomik Kod		Ödenek
01	Personel Giderleri	31.000,00
02	SGK Devlet Primi Giderleri	6.000,00
03	Mal ve Hizmet Alım Giderleri	4.000,00
04	Faiz Giderleri	0,00
05	Cari Transferler	5.000,00
06	Sermaye Giderleri	0,00
07	Sermaye Transferleri	0,00
08	Borç verme	0,00
<b>Toplam Bütçe Kaynak İhtiyacı</b>		<b>46.000,00</b>
<b>Bütçe Dışı Kaynak</b>	Döner Sermaye	0,00
	Diğer Yurt İçi	0,00
	Yurt Dışı	0,00
<b>Toplam Bütçe Dışı Kaynak İhtiyacı</b>		<b>0,00</b>
<b>Toplam Kaynak İhtiyacı</b>		<b>46.000,00</b>



### PERFORMANS HEDEFİ TABLOSU 3.2

İdare Adı	40.03 - ATATÜRK ARAŞTIRMA MERKEZİ
-----------	-----------------------------------

Stratejik Amaç 3	Araştırmacı ve vatandaşlarımızın görev alanımızla ilgili konularda doğru bilgiye kolayca erişimini sağlamak, hızlı ve kaliteli hizmet sunmaya yönelik kurumsal kapasiteyi geliştirmek ve güçlendirmek.
Hedef 3.2	Teknolojik altyapı ve donanım geliştirilecek ve e-devlet kapsamındaki uygulamalar yaygınlaştırılacaktır.

Performans Hedefi	<b>Teknolojik altyapı ve donanım geliştirilecek ve e-devlet kapsamındaki uygulamalar yaygınlaştırılacaktır.</b>
Kurumun teknolojik altyapı ve donanım ihtiyacı geliştirilecektir. Çalışanların bilişim yetkinlikleri arttırılacaktır.	

Performans Göstergeleri		Ölçü Birimi	2014	2015	2016
1	Yıllık teknolojik donanım ve altyapı gereksiniminin karşılanma oranı	Oran	100	100	100

Faaliyetler		Kaynak İhtiyacı		
		Bütçe	Bütçe Dışı	Toplam
1	Yıllık teknolojik donanım ve altyapı gereksiniminin karşılanması	251.500,00	0	251.500,00
<b>Genel Toplam</b>		<b>251.500,00</b>	<b>0</b>	<b>251.500,00</b>

**FAALİYET MALİYETLERİ TABLOSU 3.2**

<b>İdare Adı</b>	40.03 - ATATÜRK ARAŞTIRMA MERKEZİ
<b>Performans Hedefi</b>	Teknolojik altyapı ve donanım geliştirilecek ve e-devlet kapsamındaki uygulamalar yaygınlaştırılacaktır.
<b>Faaliyet Adı</b>	Yıllık teknolojik donanım ve altyapı gereksiniminin karşılanması
<b>Sorumlu Harcama Birimi veya Birimleri</b>	40.03.00.36 - ATATÜRK ARAŞTIRMA MERKEZİ HİZMET BİRİMLERİ
<i>Kurumun teknolojik altyapı ve donanım ihtiyacı geliştirilecektir. Çalışanların bilişim yetkinlikleri arttırılacaktır.</i>	

Ekonomik Kod		Ödenek
01	Personel Giderleri	135.000,00
02	SGK Devlet Primi Giderleri	18.500,00
03	Mal ve Hizmet Alım Giderleri	85.000,00
04	Faiz Giderleri	0,00
05	Cari Transferler	13.000,00
06	Sermaye Giderleri	0,00
07	Sermaye Transferleri	0,00
08	Borç verme	0,00
<b>Toplam Bütçe Kaynak İhtiyacı</b>		<b>251.500,00</b>
<b>Bütçe Dışı Kaynak</b>	Döner Sermaye	0,00
	Diğer Yurt İçi	0,00
	Yurt Dışı	0,00
<b>Toplam Bütçe Dışı Kaynak İhtiyacı</b>		<b>0,00</b>
<b>Toplam Kaynak İhtiyacı</b>		<b>251.500,00</b>



### PERFORMANS HEDEFİ TABLOSU 3.3

İdare Adı	40.03 - ATATÜRK ARAŞTIRMA MERKEZİ
-----------	-----------------------------------

<b>Stratejik Amaç 3</b>	Araştırmacı ve vatandaşlarımızın görev alanımızla ilgili konularda doğru bilgiye kolayca erişimini sağlamak, hızlı ve kaliteli hizmet sunmaya yönelik kurumsal kapasiteyi geliştirmek ve güçlendirmek.
<b>Hedef 3.3</b>	Merkezin insan kaynakları kapasitesi güçlendirilecek, personel motivasyonu ve verimliliği artırılabacaktır.

<b>Performans Hedefi</b>	<b>Merkezin insan kaynakları kapasitesi güçlendirilecek, personel motivasyonu ve verimliliği artırılabacaktır.</b>
İş gereklerine uygun personel istihdam edilecektir. Personelin fiziki çalışma ortamına ilişkin ihtiyaçları karşılanacaktır. Çalışanlar arasındaki iletişimi geliştirip güçlendirmek için sosyal faaliyetler düzenlenecektir. Personelin eğitim ihtiyaçları düzenli olarak belirlenecek ve hizmet içi eğitim kurslarına katılım sağlanacaktır.	

Performans Göstergeleri		Ölçü Birimi	2014	2015	2016
1	Personelin eğitim ihtiyaçlarının belirlenme sıklığı/yıl	Adet	1	1	1
2	Hizmet içi eğitim için ayrılan kaynak miktarı TL/yıl	TL	8.000	7.000	9.000
3	Çalışan memnuniyeti anketi uygulanma sıklığı/yıl	Adet	0	1	1

Faaliyetler		Kaynak İhtiyacı		
		Bütçe	Bütçe Dışı	Toplam
1	İnsan Kaynakları kapasitesinin güçlendirilmesi	265.500	0	265.500
<b>Genel Toplam</b>		<b>265.500</b>	<b>0</b>	<b>265.500</b>

**FAALİYET MALİYETLERİ TABLOSU 3.3**

<b>İdare Adı</b>	<b>40.03 - ATATÜRK ARAŞTIRMA MERKEZİ</b>
<b>Performans Hedefi</b>	Merkezin insan kaynakları kapasitesi güçlendirilecek, personel motivasyonu ve verimliliği artırılacaktır.
<b>Faaliyet Adı</b>	İnsan Kaynakları kapasitesinin güçlendirilmesi
<b>Sorumlu Harcama Birimi veya Birimleri</b>	40.03.00.36 - ATATÜRK ARAŞTIRMA MERKEZİ HİZMET BİRİMLERİ
<i>İş gereklerine uygun personel istihdam edilecektir. Personelin fiziki çalışma ortamına ilişkin ihtiyaçları karşılanacaktır. Çalışanlar arasındaki iletişimi geliştirip güçlendirmek için sosyal faaliyetler düzenlenecektir. Personelin eğitim ihtiyaçları düzenli olarak belirlenecek ve hizmet içi eğitim kurslarına katılım sağlanacaktır. Personelin fiziki çalışma ortamını, çalışanlar arasındaki iletişimini ,kurum içindeki genel beklentilerini ölçmek için çalışan memnuniyet anketi düzenlenecektir.</i>	

Ekonomik Kod		Ödenek
01	Personel Giderleri	188.000,00
02	SGK Devlet Primi Giderleri	20.500,00
03	Mal ve Hizmet Alım Giderleri	42.000,00
04	Faiz Giderleri	0,00
05	Cari Transferler	15.000,00
06	Sermaye Giderleri	0,00
07	Sermaye Transferleri	0,00
08	Borç verme	0,00
<b>Toplam Bütçe Kaynak İhtiyacı</b>		<b>265.500,00</b>
<b>Bütçe Dışı Kaynak</b>	Döner Sermaye	0,00
	Diğer Yurt İçi	0,00
	Yurt Dışı	0,00
<b>Toplam Bütçe Dışı Kaynak İhtiyacı</b>		<b>0,00</b>
<b>Toplam Kaynak İhtiyacı</b>		<b>265.500,00</b>



### PERFORMANS HEDEFİ TABLOSU 3.4

İdare Adı	40.03 - ATATÜRK ARAŞTIRMA MERKEZİ
-----------	-----------------------------------

Stratejik Amaç 3	Araştırmacı ve vatandaşlarımızın görev alanımızla ilgili konularda doğru bilgiye kolayca erişimini sağlamak, hızlı ve kaliteli hizmet sunmaya yönelik kurumsal kapasiteyi geliştirmek ve güçlendirmek.
Hedef 3.4	Kurum Kaynaklarının etkin kullanılması için planlı çalışma düzenine süreklilik kazandırılacaktır.

Performans Hedefi	<b>Kurum Kaynaklarının etkin kullanılması için planlı çalışma düzenine süreklilik kazandırılacaktır.</b>
İç kontrol, performans esaslı bütçeleme, raporlama gibi mali ve genel yönetim araçlarının kurumsallaşması ve iç kontrol sisteminin kurum içinde uyumu sağlanacaktır.	

Performans Göstergeleri		Ölçü Birimi	2014	2015	2016
1	İç kontrol sisteminin Kamu İç Kontrol Standartlarına uyumunun sağlanma tarihi	Yıl	2014	2015	2016

Faaliyetler		Kaynak İhtiyacı		
		Bütçe	Bütçe Dışı	Toplam
1	İç kontrol sisteminin kurulması	165.500,00	0	165.500,00
<b>Genel Toplam</b>		<b>165.500,00</b>	<b>0</b>	<b>165.500,00</b>



**FAALİYET MALİYETLERİ TABLOSU 3.4**

<b>İdare Adı</b>	<b>40.03 - ATATÜRK ARAŞTIRMA MERKEZİ</b>	
<b>Performans Hedefi</b>	Kurum Kaynaklarının etkin kullanılması için planlı çalışma düzenine süreklilik kazandırılacaktır.	
<b>Faaliyet Adı</b>	İç kontrol sisteminin kurulması	
<b>Sorumlu Harcama Birimi veya Birimleri</b>	40.03.00.36 - ATATÜRK ARAŞTIRMA MERKEZİ HİZMET BİRİMLERİ	
<i>İç kontrol, performans esaslı bütçeleme, raporlama gibi mali ve genel yönetim araçlarının kurumsallaşması ve iç kontrol sisteminin kurum içinde uyumu sağlanacaktır.</i>		
<b>Ekonomik Kod</b>		<b>Ödenek</b>
01	Personel Giderleri	124.000,00
02	SGK Devlet Primi Giderleri	18.500,00
03	Mal ve Hizmet Alım Giderleri	14.500,00
04	Faiz Giderleri	0,00
05	Cari Transferler	8.500,00
06	Sermaye Giderleri	0,00
07	Sermaye Transferleri	0,00
08	Borç verme	0,00
<b>Toplam Bütçe Kaynak İhtiyacı</b>		<b>165.500,00</b>
<b>Bütçe Dışı Kaynak</b>	Döner Sermaye	0,00
	Diğer Yurt İçi	0,00
	Yurt Dışı	0,00
<b>Toplam Bütçe Dışı Kaynak İhtiyacı</b>		<b>0,00</b>
<b>Toplam Kaynak İhtiyacı</b>		<b>165.500,00</b>



### PERFORMANS HEDEFİ TABLOSU 3.5

İdare Adı	40.03 - ATATÜRK ARAŞTIRMA MERKEZİ
-----------	-----------------------------------

<b>Stratejik Amaç 3</b>	Araştırmacı ve vatandaşlarımızın görev alanımızla ilgili konularda doğru bilgiye kolayca erişimini sağlamak, hızlı ve kaliteli hizmet sunmaya yönelik kurumsal kapasiteyi geliştirmek ve güçlendirmek.
<b>Hedef 3.5</b>	Atatürk Araştırma Merkezi Arşivi için dünya arşivlerinden toplanan Atatürk ile ilgili belgelerin yayına hazırlanması gerçekleştirilecektir.

<b>Performans Hedefi</b>	<b>Atatürk Araştırma Merkezi Arşivi için dünya arşivlerinden toplanan Atatürk ile ilgili belgelerin yayına hazırlanması gerçekleştirilecektir</b>
Ülkelerin ulusal arşivlerinden sağlanan Atatürk ile ilgili belgelerden seçme yapılacak ve seçilen belgeler yayımlanacaktır.	

Performans Göstergeleri		Ölçü Birimi	2014	2015	2016
1	Ülkelerin ulusal arşivlerinden sağlanan Atatürk ile ilgili belgelerden seçme yapılanların yayıma hazır hale getirilme oranı	Oran	0	30	30

Faaliyetler		Kaynak İhtiyacı		
		Bütçe	Bütçe Dışı	Toplam
1	Ülkelerin ulusal arşivlerinden sağlanan Atatürk ile ilgili belgelerden seçme yapılanların yayıma hazır hale getirilmesi	81.000	0	81.000
<b>Genel Toplam</b>		<b>81.000</b>	<b>0</b>	<b>81.000</b>

**FAALİYET MALİYETLERİ TABLOSU 3.5**

<b>İdare Adı</b>	<b>40.03 - ATATÜRK ARAŞTIRMA MERKEZİ</b>
<b>Performans Hedefi</b>	Atatürk Araştırma Merkezi Arşivi için dünya arşivlerinden toplanan Atatürk ile ilgili belgelerin yayına hazırlanması gerçekleştirilecektir
<b>Faaliyet Adı</b>	Ülkelerin ulusal arşivlerinden sağlanan Atatürk ile ilgili belgelerden seçme yapılanların yayıma hazır hale getirilmesi
<b>Sorumlu Harcama Birimi veya Birimleri</b>	40.03.00.36 - ATATÜRK ARAŞTIRMA MERKEZİ HİZMET BİRİMLERİ
<i>Ülkelerin ulusal arşivlerinden sağlanan Atatürk ile ilgili belgelerden seçme yapılacak ve seçilen belgeler yayımlanacaktır.</i>	

Ekonomik Kod		Ödenek
01	Personel Giderleri	52.000,00
02	SGK Devlet Primi Giderleri	9.500,00
03	Mal ve Hizmet Alım Giderleri	15.500,00
04	Faiz Giderleri	0,00
05	Cari Transferler	4.000,00
06	Sermaye Giderleri	0,00
07	Sermaye Transferleri	0,00
08	Borç verme	0,00
<b>Toplam Bütçe Kaynak İhtiyacı</b>		<b>81.000,00</b>
<b>Bütçe Dışı Kaynak</b>	Döner Sermaye	0,00
	Diğer Yurt İçi	0,00
	Yurt Dışı	0,00
<b>Toplam Bütçe Dışı Kaynak İhtiyacı</b>		<b>0,00</b>
<b>Toplam Kaynak İhtiyacı</b>		<b>81.000,00</b>



## İDARE PERFORMANS TABLOSU

İdare Adı		40.03 - ATATÜRK ARAŞTIRMA MERKEZİ						
PERFORMANS HEDEFİ	FAALİYET	Açıklama	2016					
			Bütçe İçi		Bütçe Dışı		Toplam	
			(TL)	PAY(%)	(TL)	PAY(%)	(TL)	PAY(%)
1		Atatürk'ün kişiliği, düşüncesi, ilkeleri ve inkılâpları ile Türkiye Cumhuriyeti Tarihini ilgilendiren konularda bilimsel ve stratejik araştırmalar yapmak.	200.500,00	4,07	0,00		200.500,00	4,07
	1	Türkiye Cumhuriyeti Döneminde ekonomik, sosyal, siyasi, kültürel vb. alanlardaki politikalara yönelik bilimsel araştırmalar yapılması	200.500,00	4,07	0,00		200.500,00	4,07
2		Atatürk'ün kişiliği, düşüncesi, ilkeleri ve inkılâpları ile Türkiye Cumhuriyeti tarihini ilgilendiren konularda her yıl 5 adet proje desteklenecektir.	228.500,00	4,64	0,00		228.500,00	4,64
	2	Projelere destek verilmesi	228.500,00	4,64	0,00		228.500,00	4,64
3		Her yıl Atatürk'ün kişiliği, düşüncesi, ilkeleri ve inkılâpları ile Türkiye Cumhuriyeti tarihini ilgilendiren konularda çalışma yapan araştırmacı ve akademisyenlerden 10'una araştırma bursu verilecek, bunun yanında öğrenci ve araştırmacılar ödülleriyle teşvik edilecektir.	346.000,00	7,03	0,00		346.000,00	7,03
	3	Yüksek lisans ve doktora yapmakta olan öğrencilere burs verilmesi	346.000,00	7,03	0,00		346.000,00	7,03
4		Basılı ve görsel kurum yayınlarının sayısı artırılarak plan dönemi içinde 125 yayın yapılacak ve bu yayınların daha geniş kitlelere ulaşması sağlanacaktır.	1.345.500,00	27,32	0,00		1.345.500,00	27,32
	4	Basılmasına karar verilen eserlerin yayımlanması	1.119.500,00	22,73	0,00		1.119.500,00	22,73
	5	Sürelili yayın Atatürk Araştırma Merkezi Dergisinin basılması	139.500,00	2,83	0,00		139.500,00	2,83
	6	Kurum yayınlarının daha geniş kitlelere ulaşması	86.500,00	1,76	0,00		86.500,00	1,76

5		Atatürk, Atatürkçü Düşünce ve Türkiye Cumhuriyeti'nin kuruluş ve gelişim sürecinin tüm dünyaya tanıtılması amacıyla mevcut yayınlardan her yıl 4 (dört) adedi yabancı dillerde yayımlanacak, Atatürk'ün "Nutuk"u yaygın kullanılan dillere tercümesi yapıp basılacaktır.	128.000,00	2,60	0,00		128.000,00	2,60
	7	Tercüme ve Yabancı Dilde Yayın Komisyonu tarafından seçilen eserlerin yabancı dillerde yayımlanması	128.000,00	2,60	0,00		128.000,00	2,60
6		Yurt içi ve/veya yurt dışında, Atatürk, Atatürkçü düşünce ve Türkiye Cumhuriyeti'nin kuruluş ve gelişim sürecinin anlaşılmasına, tanıtılmasına yönelik her yıl 30 adet bilimsel ve kültürel etkinlik gerçekleştirilecektir.	1.369.500,00	27,81	0,00		1.369.500,00	27,81
	8	Ulusal ve uluslararası bilimsel etkinlik düzenlenmesi	1.240.000,00	25,18	0,00		1.240.000,00	25,18
	9	Sunulan bildirilerin kitap haline getirilmesi	129.500,00	2,63	0,00		129.500,00	2,63
7		Yurt içi ve/veya yurt dışında, Atatürk, Atatürkçü düşünce ve Türkiye Cumhuriyeti'nin kuruluş ve gelişim sürecinin tanıtılmasına katkı yapacak bilimsel ve kültürel etkinliklere katılım ve destek sağlanacaktır.	273.000,00	5,54	0,00		273.000,00	5,54
	10	Bilimsel ve kültürel etkinliklere katılım ve destek sağlanması	273.000,00	5,54	0,00		273.000,00	5,54
8		Kurum Kütüphanesi ve arşivi, kaynak niteliğindeki bilgi ve belgelerle zenginleştirilecek ve bunlara erişim kolaylaştırılacaktır.	103.500,00	2,10	0,00		103.500,00	2,10
	11	Tasnif edilen bilgi ve belgelerin elektronik ortama aktarılması	57.500,00	1,17	0,00		57.500,00	1,17
	12	Kurum kütüphanesine okuyucu beklentileri doğrultusunda kaynak alınması	46.000,00	0,93	0,00		46.000,00	0,93
9		Teknolojik altyapı ve donanım geliştirilecek ve e-devlet kapsamındaki uygulamalar yaygınlaştırılacaktır.	251.500,00	5,11	0,00		251.500,00	5,11
	13	Yıllık teknolojik donanım ve altyapı gereksiniminin karşılanması	251.500,00	5,11	0,00		251.500,00	5,11
10		Merkezin insan kaynakları kapasitesi güçlendirilecek, personel motivasyonu ve verimliliği artırılacaktır.	265.500,00	5,39	0,00		265.500,00	5,39



	14	İnsan Kaynakları kapasitesinin güçlendirilmesi	265.500,00	5,39	0,00		265.500,00	5,39
11		<b>Kurum Kaynaklarının etkin kullanılması için planlı çalışma düzenine süreklilik kazandırılacaktır.</b>	<b>165.500,00</b>	<b>3,36</b>	<b>0,00</b>		<b>165.500,00</b>	<b>3,36</b>
	15	İç kontrol sisteminin kurulması	165.500,00	3,36	0,00		165.500,00	3,36
12		<b>Atatürk Araştırma Merkezi Arşivi için dünya arşivlerinden toplanan Atatürk ile ilgili belgelerin yayına hazırlanması gerçekleştirilecektir</b>	<b>81.000,00</b>	<b>1,64</b>	<b>0,00</b>		<b>81.000,00</b>	<b>1,64</b>
	16	Ülkelerin ulusal arşivlerinden sağlanan Atatürk ile ilgili belgelerden seçme yapılanların yayıma hazır hale getirilmesi	81.000,00	1,64	0,00		81.000,00	1,64
<b>Performans Hedefleri Maliyetleri Toplamı</b>			<b>4.758.000,00</b>	<b>96,61</b>			<b>4.758.000,00</b>	<b>96,61</b>
<b>Genel Yönetim Giderleri</b>			<b>167.000,00</b>	<b>3,39</b>			<b>167.000,00</b>	<b>3,39</b>
<b>Diğer İdarelere Transfer Edilecek Kaynaklar Toplamı</b>							<b>0,00</b>	<b>0,00</b>
<b>GENEL TOPLAM</b>			<b>4.925.000,00</b>	<b>100,00</b>	<b>0,00</b>	<b>100,00</b>	<b>4.925.000,00</b>	<b>100,00</b>

**FAALİYETLERDEN SORUMLU HARCAMA BİRİMLERİNE İLİŞKİN TABLO**

İdare Adı	40.03 - ATATÜRK ARAŞTIRMA MERKEZİ
-----------	-----------------------------------

PERFORMANS HEDEFİ	FAALİYETLER	SORUMLU BİRİMLER
Atatürk'ün kişiliği, düşüncesi, ilkeleri ve inkılapları ile Türkiye Cumhuriyeti Tarihini ilgilendiren konularda bilimsel ve stratejik araştırmalar yapmak.	Türkiye Cumhuriyeti Döneminde ekonomik, sosyal, siyasi, kültürel vb. alanlardaki politikalara yönelik bilimsel araştırmalar yapılması	ATATÜRK ARAŞTIRMA MERKEZİ HİZMET BİRİMLERİ
Atatürk'ün kişiliği, düşüncesi, ilkeleri ve inkılapları ile Türkiye Cumhuriyeti tarihini ilgilendiren konularda her yıl 5 adet proje desteklenecektir.	Projelere destek verilmesi	ATATÜRK ARAŞTIRMA MERKEZİ HİZMET BİRİMLERİ
Her yıl Atatürk'ün kişiliği, düşüncesi, ilkeleri ve inkılapları ile Türkiye Cumhuriyeti tarihini ilgilendiren konularda çalışma yapan araştırmacı ve akademisyenlerden 10'una araştırma bursu verilecek, bunun yanında öğrenci ve araştırmacılar ödülleriyle teşvik edilecektir.	Yüksek lisans ve doktora yapmakta olan öğrencilere burs verilmesi	ATATÜRK ARAŞTIRMA MERKEZİ HİZMET BİRİMLERİ
Basılı ve görsel kurum yayınlarının sayısı artırılarak plan dönemi içinde 125 yayın yapılacak ve bu yayınların daha geniş kitlelere ulaşması sağlanacaktır.	Basılmasına karar verilen eserlerin yayımlanması Sürelî yayın Atatürk Araştırma Merkezi Dergisinin basılması Kurum yayınlarının daha geniş kitlelere ulaşması	ATATÜRK ARAŞTIRMA MERKEZİ HİZMET BİRİMLERİ





Atatürk, Atatürkçü Düşünce ve Türkiye Cumhuriyeti'nin kuruluş ve gelişim sürecinin tüm dünyaya tanıtılması amacıyla mevcut yayınlardan her yıl 4 (dört) adedi yabancı dillerde yayımlanacak, Atatürk'ün "Nutuk"u yaygın kullanılan dillere tercümesi yapıp basılacaktır.	Tercüme ve Yabancı Dilde Yayın Komisyonu tarafından seçilen eserlerin yabancı dillerde yayımlanması	ATATÜRK ARAŞTIRMA MERKEZİ HİZMET BİRİMLERİ
Yurt içi ve/veya yurt dışında, Atatürk, Atatürkçü düşünce ve Türkiye Cumhuriyeti'nin kuruluş ve gelişim sürecinin anlaşılmasına, tanıtılmasına yönelik her yıl 30 adet bilimsel ve kültürel etkinlik gerçekleştirilecektir.	Ulusal ve uluslararası bilimsel etkinlik düzenlenmesi Sunulan bildirilerin kitap haline getirilmesi	ATATÜRK ARAŞTIRMA MERKEZİ HİZMET BİRİMLERİ
Yurt içi ve/veya yurt dışında, Atatürk, Atatürkçü düşünce ve Türkiye Cumhuriyeti'nin kuruluş ve gelişim sürecinin tanıtılmasına katkı yapacak bilimsel ve kültürel etkinliklere katılım ve destek sağlanacaktır.	Bilimsel ve kültürel etkinliklere katılım ve destek sağlanması	ATATÜRK ARAŞTIRMA MERKEZİ HİZMET BİRİMLERİ
Kurum Kütüphanesi ve arşivi, kaynak niteliğindeki bilgi ve belgelerle zenginleştirilecek ve bunlara erişim kolaylaştırılacaktır.	Tasnif edilen bilgi ve belgelerin elektronik ortama aktarılması Kurum kütüphanesine okuyucu beklentileri doğrultusunda kaynak alınması	ATATÜRK ARAŞTIRMA MERKEZİ HİZMET BİRİMLERİ
Teknolojik altyapı ve donanım geliştirilecek ve e-devlet kapsamındaki uygulamalar yaygınlaştırılacaktır.	Yıllık teknolojik donanım ve altyapı gereksiniminin karşılanması	ATATÜRK ARAŞTIRMA MERKEZİ HİZMET BİRİMLERİ

Merkezin insan kaynakları kapasitesi güçlendirilecek, personel motivasyonu ve verimliliği artırılacaktır.	İnsan Kaynakları kapasitesinin güçlendirilmesi	ATATÜRK ARAŞTIRMA MERKEZİ HİZMET BİRİMLERİ
Kurum Kaynaklarının etkin kullanılması için planlı çalışma düzenine süreklilik kazandırılacaktır.	İç kontrol sisteminin kurulması tarihi	ATATÜRK ARAŞTIRMA MERKEZİ HİZMET BİRİMLERİ
Atatürk Araştırma Merkezi Arşivi için dünya arşivlerinden toplanan Atatürk ile ilgili belgelerin yayına hazırlanması gerçekleştirilecektir	Ülkelerin ulusal arşivlerinden sağlanan Atatürk ile ilgili belgelerden seçme yapılanların yayıma hazır hale getirilmesi	ATATÜRK ARAŞTIRMA MERKEZİ HİZMET BİRİMLERİ



## D. TOPLAM KAYNAK İHTİYACI TABLOSU

İdare Adı	40.03.00.36 - ATATÜRK ARAŞTIRMA MERKEZİ HİZMET BİRİMLERİ
-----------	----------------------------------------------------------

	Ekonomik Kodlar (I. Düzey)	FALİYET TOPLAMI	GENEL YÖNETİM GİDERLERİ TOPLAMI	DİĞER İDARELERE TRANSFER EDİLECEK KAYNAKLAR TOPLAMI	GENEL TOPLAM	
BÜTÇE KAYNAK İHTİYACI	01	Personel Giderleri	2.113.000,00	102.000,00	0,00	2.215.000,00
	02	SGK Devlet Primi Giderleri	346.500,00	5.500,00	0,00	352.000,00
	03	Mal ve Hizmet Alım Giderleri	2.036.000,00	52.000,00	0,00	2.088.000,00
	04	Faiz Giderleri	0,00	0,00	0,00	0,00
	05	Cari Transferler	262.500,00	7.500,00	0,00	270.000,00
	06	Sermaye Giderleri	0,00	0,00	0,00	0,00
	07	Sermaye Transferleri	0,00	0,00	0,00	0,00
	08	Borç verme	0,00	0,00	0,00	0,00
	09	Yedek Ödenek	0,00	0,00	0,00	0,00
		<b>Bütçe Ödeneği Toplamı</b>	<b>4.758.000,00</b>	<b>167.000,00</b>	<b>0,00</b>	<b>4.925.000,00</b>
BÜTÇE DIŞI KAYNAK		Döner Sermaye	0,00	0,00		0,00
		Diğer Yurt İçi Kaynaklar	0,00	0,00		0,00
		Yurt Dışı Kaynaklar	0,00	0,00		0,00
		<b>Toplam Bütçe Dışı Kaynak İhtiyacı</b>	<b>0,00</b>	<b>0,00</b>		<b>0,00</b>
<b>Toplam Kaynak İhtiyacı</b>		<b>4.758.000,00</b>	<b>167.000,00</b>	<b>0,00</b>	<b>4.925.000,00</b>	

## **E. MALİ BİLGİLER**

Merkezimiz, 5018 Sayılı Kamu Mali Yönetim ve Kontrol Kanunu II sayılı cetvelinde yer alan özel bütçeye sahip bir kurumdur. 2016 yılında Merkezimiz bütçesine 4.925.000.-TL ödenek ayrılmıştır. Bu ödenekten; personel giderleri için 2.215.000.-TL, sosyal güvenlik kurumlarına devlet primi giderleri için 352.000.-TL, mal ve hizmet alım giderleri için 2.088.000.-TL, cari transferler için 270.000.-TL ödenek ayrılmıştır.

2016 yılı Teşebbüs ve Mülkiyet Gelirleri için (yayın satış geliri, şartname geliri ve diğer gelirler) 94.000-TL öngörülmüştür.